

Министерство просвещения Российской Федерации

Федеральное государственное бюджетное профессиональное образовательное учреждение
«Орловское специальное учебно-воспитательное учреждение закрытого типа»

РАССМОТРЕНО

Советом учреждения
«13» апреля 2026 г.
Протокол № 41



ОТЧЕТ
о результатах самообследования
федерального государственного бюджетного
профессионального образовательного учреждения
«Орловское специальное учебно-воспитательное учреждение
закрытого типа»
за 2025 год



Кировская область, г. Орлов
2026

СОДЕРЖАНИЕ

I.	Аналитическая часть	3
1.1.	Общие сведения об образовательной организации	3
1.2.	Структура и система управления образовательной организацией	6
1.3.	Образовательная деятельность	20
1.4.	Содержание и качество подготовки обучающихся	24
1.5.	Организация учебного процесса	28
1.6.	Воспитательная деятельность	32
1.7.	Обеспечение условий безопасности участников образовательного процесса	45
1.8.	Коррекционно-реабилитационная деятельность	48
1.9.	Медицинское сопровождение воспитанников	65
1.10.	Качество кадрового, учебно-методического, библиотечно-информационного обеспечения, материально-технической базы	71
1.11.	Функционирование ВСОКО	85
II.	Статистическая часть. Анализ показателей деятельности образовательной организации	95
III.	Общие выводы по результатам самообследования деятельности образовательной организации	100

I. Аналитическая часть

1.1. Общие сведения об образовательной организации

Полное наименование образовательного учреждения с указанием организационно-правовой формы	федеральное государственное бюджетное профессиональное образовательное учреждение «Орловское специальное учебно-воспитательное учреждение закрытого типа»
Организационно-правовая форма	федеральное государственное бюджетное учреждение
Код ОКПО	02537276
Код местонахождения по СОАТО (ОКАТО)	33245501000
Код деятельности по ОКВЭД	80.20.10
Идентификационный номер налогоплательщика (ИНН)	4336000820
Основной государственный регистрационный номер в Едином государственном реестре юридических лиц	1024300823469
Дата основания	09 августа 1943 г.
Местонахождение (юридический адрес):	612270, Кировская область, г. Орлов, ул. Большевиков, дом 4
Почтовый адрес (заполняется, если не совпадает с местонахождением):	
Междугородний телефонный код	83365
Телефоны для связи	2-10-34, 2-10-33
Факс	2-10-34, 2-10-91
Адрес электронной почты	suvu_zt@spetzorlov.ru
Адрес WWW-сервера (если имеется)	
Директор: • фамилия: • имя: • отчество: • должность: • учёная степень: • учёное звание: • телефон:	Хохлова Татьяна Вениаминовна директор – – (83365) 2-10-33
Дата создания	Учреждение образовано как Халтуринская детская трудовая воспитательная колония № 1 отдела по борьбе с безнадзорностью и бесконтрольностью УНКВД

по Кировской области на основании приказа по УНКВД по Кировской области от 09.08.1943 № 116.

На основании Закона СССР от 15.03.1946 учреждение переименовано в «Халтуринскую детскую трудовую воспитательную колонию МВД СССР по Кировской области» в связи с преобразованием НКВД СССР в МВД СССР.

На основании Постановления ЦК КПСС и Совета Министров СССР от 25.03.1956 учреждение переименовано в «Халтуринскую детскую воспитательную колонию МВД Кировского облисполкома».

С 01.01.1965 в соответствии с Постановлением Совета Министров СССР от 31.07.1964 учреждение переименовано в «Специальное профессионально-техническое училище № 1».

На основании распоряжения администрации Орловского района от 01.07.1996 № 367С учреждение переименовано в «Специальное профессиональное училище № 1».

На основании распоряжения администрации Орловского района от 29.06.2001 № 212С учреждение переименовано в государственное образовательное учреждение «Орловское специальное профессиональное училище № 1 закрытого типа».

С 12 октября 2009 года на основании приказа Федерального агентства по образованию от 25.06.2007 № 1113 учреждение переименовано в Федеральное государственное учебно-воспитательное учреждение для детей и подростков с девиантным поведением «Специальное профессиональное училище № 1 закрытого типа г. Орлова Кировской области» (сокращенное наименование: ФГУВУ «Орловское СПУ ЗТ»).

С 12 августа 2011 года на основании приказа Министерства образования и науки от 30.05.2011 № 1938 учреждение переименовано в федеральное государственное бюджетное специальное учебно-воспитательное учреждение для детей и подростков с девиантным поведением «Орловское специальное профессиональное училище № 1 закрытого типа».

С 21 января 2016 года на основании приказа Министерства образования и науки от 03.12.2015 № 1425 учреждение переименовано в федеральное государственное бюджетное профессиональное образовательное учреждение «Орловское специальное учебно-воспитательное учреждение для обучающихся с девиантным (общественно опасным) поведением закрытого типа».

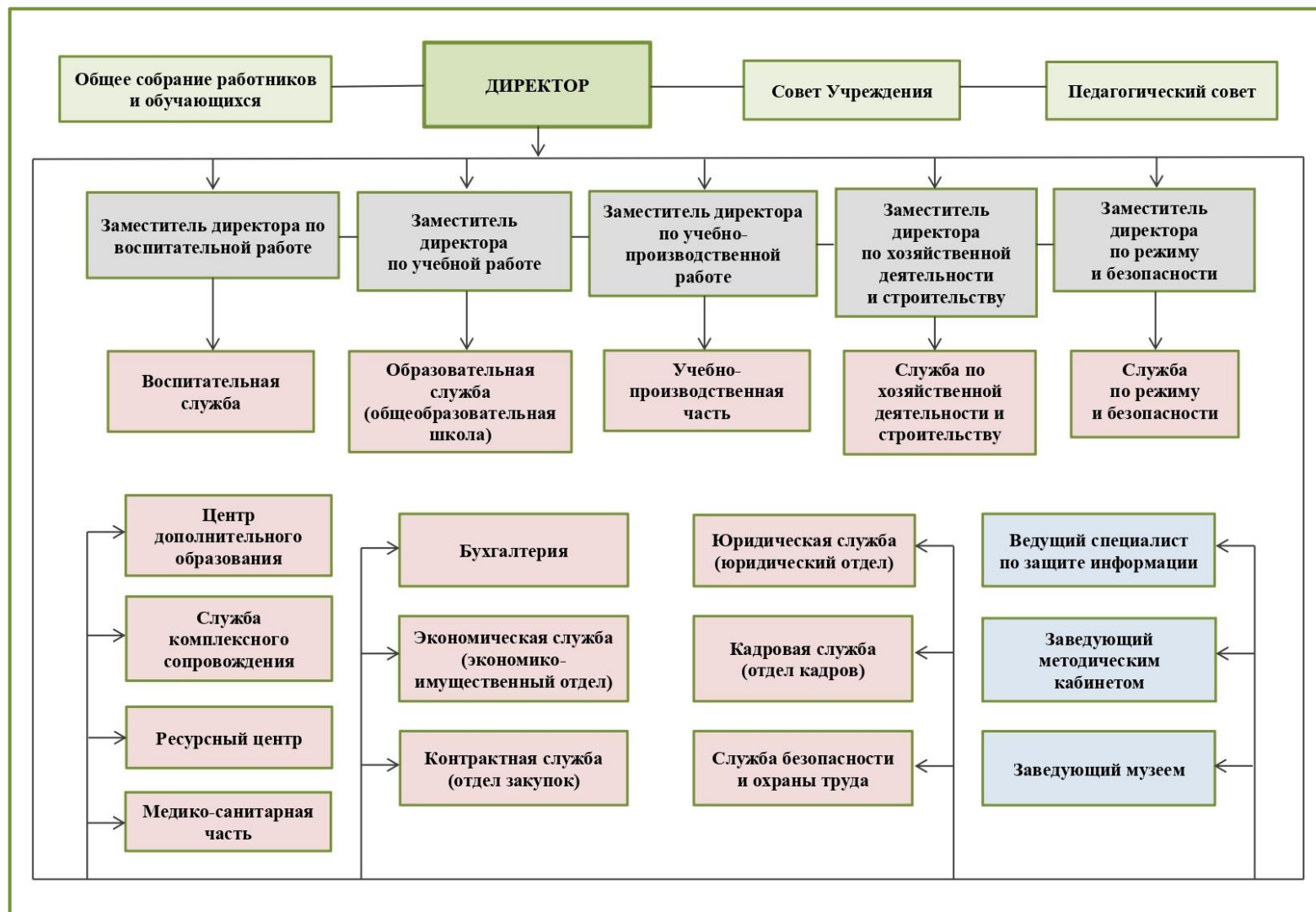
	<p>С 04 октября 2018 года на основании приказа Министерства просвещения Российской Федерации от 21.09.2018 № 73 учреждение переименовано в федеральное государственное бюджетное профессиональное образовательное учреждение «Орловское специальное учебно-воспитательное учреждение закрытого типа».</p> <p>С 31 января 2019 года на основании приказа Министерства просвещения Российской Федерации от 30.10.2018 № 161 учреждение реорганизовано в форме присоединения к нему федерального государственного бюджетного профессионального образовательного учреждения «Костромское специальное учебно-воспитательное учреждение закрытого типа».</p>
--	--

Перечень учредителей, ведомственная принадлежность

№ п/п	Полное наименование учредителя по Уставу для юридических лиц; фамилия, имя, отчество для физических лиц	Адрес	Междугородний телефонный код	Контактные телефоны	Адрес электронной почты
1	2	3	4	5	6
1.	Министерство просвещения Российской Федерации	115093, г. Москва, ул. Люсиновская, д. 51	495	587-01-10	d07@edu.gov.ru

1.2. Структура и система управления образовательной организацией

2.1. Организационная структура федерального государственного бюджетного профессионального образовательного учреждения «Орловское специальное учебно-воспитательное учреждение закрытого типа»



1.2.1. Руководящий состав образовательной организации

№ п/п	Должность	Фамилия, имя, отчество	Курирует направление и виды деятельности, предметы	Образование по диплому (указать специальность)	Стаж	
					Административный (в данной должности)	Педагогический
1.	Директор	Хохлова Татьяна Вениаминовна	Руководство учреждением в соответствии с Уставом	Высшее, Кировский государственный педагогический университет, учитель географии, 1995 год; ГОУ ВПО «Вятский государственный гуманитарный университет», государственное и муниципальное управление, 2006 год.	18 лет	35 года
2.	Заместитель директора по учебной работе	Плешкова Алевтина Алексеевна	Планирование, организация и контроль учебной и внеурочной деятельности учителей и классных руководителей	Высшее, Кировский государственный педагогический институт имени В.И. Ленина, учитель математики и физики, 1983 год	18 лет	40 лет

3.	Заместитель директора по воспитательной работе	Тебеньков Игорь Николаевич	Планирование, организация и контроль деятельности воспитательного, реабилитационного процесса, организации питания и здоровьесбережения детей, деятельности воспитателей, педагогов дополнительного образования, работников санчасти, клуба, социальных педагогов	Высшее, Вятский государственный педагогический университет, учитель истории и социально-политических дисциплин, 2000 год, Московский гуманитарно-экономический институт, юриспруденция, уголовно-правовая специализация, 2013 год	18 лет	33 года
4.	Заместитель директора по учебно-производственной работе	Крутиков Роман Анатольевич	Планирование, организация и контроль учебно-производственного процесса, деятельности мастеров производственного обучения	Высшее, ОУВО «Санкт-Петербургский институт внешнеэкономических связей, экономики и права» г. Санкт-Петербург, юрист, 2014 год, ФГБОУ ВО «Вятский государственный университет» г. Киров, присвоена квалификация бакалавр по направлению подготовки 38.03.04 Государственное и муниципальное управление, 2022 год	1 год	1 год

5.	Заместитель директора по хозяйственной части и строительству	Щенников Александр Сергеевич	Организация и контроль материально- технического обеспечения деятельности работников учреждения. Обеспечение сохранности хозяйственного инвентаря, его восстановление и пополнение, а также соблюдение чистоты в помещениях и на прилегающей территории. Принятие мер по своевременному ремонту помещений учреждения.	Высшее, ГОУ ВПО «Вятский государственный университет», экономист- менеджер, 2007	2 месяца	–
----	--	------------------------------------	--	--	----------	---

6.	Заместитель директора службы режима и безопасности	Пупов Дмитрий Васильевич	Обеспечение охраны территории и объектов Орловского СУВУ, материальных ценностей, круглосуточного наблюдения за учащимися, контроля и пропускного, внутриобъектового режима сотрудников, воспитанников и иными лицами. Руководство службой режима.	Высшее, ЧОУ ВПО «Институт социальных и гуманитарных знаний» г. Казань, присвоена квалификация бакалавр по направлению подготовки 030900.62 Юриспруденция, 2016	2 месяца	–
----	---	--------------------------------	--	---	----------	---

1.2.2. Нормативное правовое обеспечение

1. Устав образовательной организации (далее – ОО): утвержден приказом Министерства образования и науки Российской Федерации от 03.12.2015 от № 1425 «О федеральном государственном бюджетном специальном учебно-воспитательном учреждении для детей и подростков с девиантным поведением «Орловское специальное училище № 1 закрытого типа».

2. Изменения и дополнения Устава ОО:

утверждены приказом Министерства образования и науки Российской Федерации от 16.03.2017 № 240 «О внесении изменений в устав федерального государственного бюджетного профессионального образовательного учреждения «Орловское специальное учебно-воспитательное учреждение для обучающихся с девиантным (общественно опасным) поведением закрытого типа»;

утверждены приказом Министерством просвещения Российской Федерации от 21.09.2018 № 73 «О внесении изменений в устав федерального государственного бюджетного профессионального образовательного учреждения «Орловское специальное учебно-воспитательное учреждение закрытого типа»;

утверждены приказом Министерством просвещения Российской Федерации от 10 января 2019 № 10 «О внесении изменений в устав федерального государственного бюджетного профессионального образовательного учреждения «Орловское специальное учебно-воспитательное учреждение поведением закрытого типа»;

утверждены приказом Министерством просвещения Российской Федерации от 29.10.2021 № 768 «О внесении изменений в устав федерального государственного бюджетного профессионального образовательного учреждения «Орловское специальное учебно-воспитательное учреждение поведением закрытого типа»;

утверждены приказом Министерством просвещения Российской Федерации от 21.07.2022 № 586 «О внесении изменений в устав федерального государственного бюджетного профессионального образовательного учреждения «Орловское специальное учебно-воспитательное учреждение поведением закрытого типа».

3. Свидетельство о внесении записи в Единый государственный реестр юридических лиц:

серия 43 № 002360134 дата регистрации 12.08.11 ОГРН 1024300823469

4. Свидетельство о постановке на учет в налоговом органе:

серия 13 № 002360209 дата регистрации 10.06.94 ИНН 4336000820 КПП 433601001

5. Свидетельства о землепользовании:

1) Серия 43АВ027484, дата регистрации: 8 апреля 2008 года

2) Серия 43АВ026259, дата регистрации: 4 апреля 2008 года

6. Акт о приёме собственности в оперативное управление:

Акт о закреплении имущества № 1 от 13.01.1998.

Акт о закреплении имущества № 2314 от 28.08.2002.

7. Договор с учредителем: нет

8. Лицензия на право осуществления образовательной деятельности:

регистрационный № Л035-01282-43/00222541, дата выдачи: 01.11.2018, срок действия: бессрочно.

9. Лицензия на осуществление медицинской деятельности:

серия ФС 0016923 регистрационный № ФС-43-01-001192, дата выдачи: 26.10.2018, срок действия: бессрочно.

10. Лицензия на осуществление деятельности по перевозкам пассажиров и иных лиц автобусами:

Регистрационный № АК-43-000356, дата выдачи: 30 июля 2019 г., срок действия: бессрочно.

Свидетельства о государственной аккредитации:

Серия 43 А 01, регистрационный № 1708, дата выдачи: 29.04.2019, срок действия: бессрочно.

Серия 43 А 01 № 0005114 регистрационный № 1895, дата выдачи: 19.06.2019, срок действия: бессрочно.

11. Образовательная программа ОО:

Утверждена приказом директора Орловского СУВУ № 422 от 28.08.2025 г.

12. Основные локальные акты ОО:

12.1. Локальные нормативные акты, регламентирующие управление образовательной организацией:

1. Устав.

2. Положение об общем собрании работников и обучающихся Учреждения.

3. Положение о Совете Учреждения.

4. Положение о Педагогическом совете.

5. Положение о Совете профилактики.

12.2. Локальные нормативные акты, регламентирующие организационные аспекты деятельности образовательной организации:

6. Приказ об утверждении организационной структуры.

7. Приказ о распределении обязанностей между заместителями директора учреждения, руководителями структурных подразделений, их полномочий и ответственности.

8. Положение о Методическом совете.

9. Положение о структурных подразделениях.

10. Положение об образовательной службе (общеобразовательной школе).

11. Положение о воспитательной службе.

12. Положение об учебно-производственной части.

13. Положение о Службе режима и безопасности.

14. Положение о Службе по хозяйственной деятельности и строительству.

15. Положение о Ресурсном центре.

16. Положение о Службе комплексного сопровождения.

17. Положение о Центре дополнительного образования.

18. Положение о бухгалтерии.

19. Положение об экономико-имущественном отделе.

20. Положение о юридическом отделе.

21. Положение о медицинском обеспечении в Орловском СУВУ.

22. Положение о службе безопасности и охраны труда.

23. Правила внутреннего трудового распорядка Орловского СУВУ.

24. Правила внутреннего распорядка для воспитанников.

25. Положение о порядке приёма, перевода, продления срока пребывания, досрочного прекращения пребывания, отчисления по окончании срока пребывания обучающихся федерального государственного бюджетного профессионального образовательного учреждения «Орловское специальное учебно-воспитательное учреждение закрытого типа».

26. Положение о проведении самообследования.

27. Положение о пользовании лечебно-оздоровительной инфраструктурой, объектами культуры и объектами спорта Орловского СУВУ.

28. Порядок применения к обучающимся и снятия с обучающихся мер дисциплинарного взыскания в Орловском СУВУ.

29. Правила проживания в общежитиях Орловского СУВУ.

30. Положение о каникулярных отпусках.

31. Положение о наставничестве.

32. Положение о работе по профессиональной ориентации обучающихся Орловского СУВУ.

33. Положение об организации консультационной, просветительской деятельности, деятельности в сфере охраны здоровья и иной деятельности, не противоречащей целям создания Орловского СУВУ.

34. Положение о летних трудовых бригадах по благоустройству территории Орловского СУВУ.

35. Положение о трудовом воспитании обучающихся Орловского СУВУ.

12.3. Локальные нормативные акты, регламентирующие деятельность ОО по реализации ООО и особенности организации образовательного процесса:

36. Положения о практической подготовке обучающихся по образовательным программам среднего профессионального образования в федеральном государственном бюджетном профессиональном образовательном учреждении «Орловское специальное учебно-воспитательное учреждение закрытого типа».

37. Положение об учебно-методическом комплексе.

38. Положение об организации и осуществлении образовательной деятельности по образовательным программам среднего профессионального образования в федеральном государственном бюджетном профессиональном образовательном учреждении «Орловское специальное учебно-воспитательное учреждение закрытого типа».

39. Порядок организации и осуществления образовательной деятельности обучающихся по индивидуальным учебным планам, в том числе ускоренного обучения в федеральном государственном бюджетном профессиональном образовательном учреждении «Орловское специальное учебно-воспитательное учреждение закрытого типа»

40. Положение о Порядке проведения итоговой аттестации (квалификационного экзамена) по основным программам профессионального обучения в федеральном государственном бюджетном профессиональном образовательном учреждении «Орловское специальное учебно-воспитательное учреждение закрытого типа»

41. Положение об организации освоения профессии рабочего, должности служащего обучающимися по программам среднего профессионального образования в федеральном государственном бюджетном профессиональном образовательном учреждении «Орловское специальное учебно-воспитательное учреждение закрытого типа»

42. Порядок разработки и реализации основных программ профессионального обучения в федеральном государственном бюджетном профессиональном образовательном учреждении «Орловское специальное учебно-воспитательное учреждение закрытого типа»

43. Положение об учебно-методическом обеспечении образовательных программ среднего профессионального образования в Федеральном государственном бюджетном профессиональном образовательном учреждении «Орловское специальное учебно-воспитательное учреждение закрытого типа»

44. Положение о порядке ведения журналов учета успеваемости, практики по образовательным программам среднего профессионального образования, профессионального обучения в Федеральном государственном бюджетном профессиональном образовательном учреждении «Орловское специальное учебно-воспитательное учреждение закрытого типа».

45. Положение о ведении классных журналов в Орловском СУВУ.

46. Порядок проведения государственной итоговой аттестации по образовательным программам среднего профессионального образования в федеральном государственном бюджетном профессиональном образовательном учреждении «Орловское специальное учебно-воспитательное учреждение закрытого типа»

47. Положение об образовании по дополнительным общеобразовательным программам в федеральном государственном бюджетном профессиональном образовательном учреждении «Орловское специальное учебно-воспитательное учреждение закрытого типа».

48. Положение об организации классного руководства (кураторства) в учебных группах Орловского СУВУ, реализующих образовательные программы среднего профессионального образования, в том числе программы профессионального обучения.

49. Положение о порядке разработки и требованиях к структуре и содержанию рабочей программы учебного предмета.

50. Порядок организации и осуществления образовательной деятельности по основным общеобразовательным программам в Орловском СУВУ.

51. Положение об организации внеурочной деятельности в ФГБ ПОУ «Орловское СУВУ»

52. Положение о проектной деятельности обучающихся в ФГБ ПОУ «Орловское СУВУ»

53. Положение о разработке адаптированной образовательной программы в ФГБ ПОУ «Орловское СУВУ»

54. Положение о рабочей программе в ФГБ ПОУ «Орловское СУВУ»

12.4. Локальные нормативные акты, регламентирующие оценку и учет образовательных достижений обучающихся:

55. Положение о внутренней системе оценки качества образования в Орловском СУВУ.

56. Положение о фонде оценочных средств.

57. Положение о внутриучилищном контроле.

58. Положение о формах, периодичности и порядке текущего контроля успеваемости и промежуточной аттестации обучающихся по основным общеобразовательным программам ФГБ ПОУ «Орловское СУВУ»

59. Положение об итоговой аттестации выпускников 9 класса в Орловском СУВУ.

60. Положение о психолого-медико-педагогической комиссии.

12.5. Локальные нормативные акты, регламентирующие права, обязанности, меры социальной поддержки обучающихся образовательной организации:

61. Порядок материального обеспечения обучающихся.

62. Положение о стипендиальном обеспечении обучающихся Орловского СУВУ.

63. Порядок подготовки материалов по факту причинения материального ущерба обучающимися.

12.6. Локальные нормативные акты, регламентирующие права, обязанности и ответственность работников образовательной организации:

64. Кодекс этики и служебного поведения работников учреждения.

Положение о правах, обязанностях и ответственности работников Орловского СУВУ (кроме педагогических работников).

12.7. Локальные нормативные акты, регламентирующие образовательные отношения:

65. Положение о Комиссии по урегулированию споров между участниками образовательных отношений.

12.8. Локальные нормативные акты, регламентирующие открытость и доступность информации о деятельности образовательной организации:

66. Положение о формировании, ведении, хранении и уничтожении личных дел обучающихся.

67. Приказ об официальном сайте Орловского СУВУ.

68. Порядок обращения со служебной информацией ограниченного распространения в Орловском СУВУ.

12.9. Локальные акты, регламентирующие профессиональную деятельность педагогических работников:

69. Положение о методическом кабинете Орловского СУВУ.

70. Положение о методическом объединении.

71. Положение о портфолио педагога Орловского СУВУ.

72. Положение о творческой группе Орловского СУВУ.

73. Положение о научно-методической группе.

74. Положение о фестивале методических разработок проектов уроков и внеклассных воспитательных мероприятий (занятий).

75. Положение «О школе молодого педагога».

76. Положение об аттестации педагогических работников.

77. Положение об аттестационной комиссии по проведению аттестации педагогических работников Орловского СУВУ в целях подтверждения соответствия занимаемой должности.

12.10. Локальные акты, регламентирующие организацию питания:

78. Положение о питании обучающихся.

12.11. Локальные акты, регламентирующие защиту персональных данных:

79. Политика в отношении обработки персональных данных и реализации требований к их защите.

80. Положение о защите, хранении, обработке и передаче персональных данных работников.

81. Положение о персональных данных несовершеннолетних.

82. Правила осуществления внутреннего контроля соответствия обработки персональных данных требованиям к защите персональных данных.

83. Правила оценки вреда, который может быть причинен субъектам персональных данных в случае нарушения требований по обработке и обеспечению безопасности персональных данных.

84. Правила доступа сотрудников и иных лиц в рабочее и нерабочее время, а также в нештатных ситуациях в помещение с элементами информационной системы персональных данных обмена информацией с ИСПДн ФРДО, в котором ведется обработка защищаемой информации.

85. Положение о ведении, хранении и учете трудовых книжек.

12.12. Локальные акты, регламентирующие антикоррупционную деятельность:

86. Положение о подарках, знаках делового гостеприимства.

87. Правила сообщения работниками учреждения о получении подарка.

88. Положение о конфликте интересов.

89. Положение по соблюдению работниками Орловского СУВУ запретов, ограничений и требований, установленных в целях противодействия коррупции.

90. Положение о комиссии по соблюдению ограничений, запретов и требований, установленных в целях противодействия коррупции, и урегулированию конфликта интересов.

91. Порядок представления гражданами, претендующими на замещение должностей созданных для выполнения задач, поставленных перед Министерством просвещения Российской Федерации, а также лицами, замещающими указанные должности, сведений о доходах, расходах, об имуществе и обязательствах имущественного характера.

12.13. Локальные акты, регламентирующие систему оплаты труда:

92. Положение об оплате труда.

93. Положение о премировании работников Орловского СУВУ.

94. Положение о комиссии по распределению стимулирующей части фонда оплаты труда.

12.14. Локальные акты, регламентирующие деятельность по охране труда и ТБ, антитеррору:

95. Инструкция действий при возникновении угрозы совершения террористического акта в зданиях образовательного учреждения и на его территории.

96. Инструкция для административного дежурного в ночное время.

Положение о пропускном и внутриобъектовом режимах в Орловском СУВУ.

97. Порядок получения воспитанниками писем, посылок или иных почтовых отправок.

98. Инструкция по действиям сотрудников в случае самовольного ухода воспитанников.

99. Правила по охране труда Орловского СУВУ.

100. Инструкции и положения о мерах пожарной безопасности на территории, в зданиях и помещениях Орловского СУВУ.

101. Положение о внутреннем контроле качества и безопасности медицинской деятельности.

102. Инструкция по обращению с медицинскими отходами в Орловском СУВУ.

103. Порядок предоставления воспитанникам свиданий с родителями (законными представителями), родственниками, посещающими обучающихся в Орловском СУВУ вместе с Перечнем предметов, вещей, продуктов питания, запрещенных к хранению и использованию воспитанниками Орловского СУВУ и Правилами проведения свиданий.

104. Программа производственного контроля за соблюдением санитарных правил и выполнением санитарно-противоэпидемических (профилактических) мероприятий в Орловском СУВУ.

12.15. Локальные акты, регламентирующие финансово-хозяйственную и внебюджетную деятельность ОО, деятельность по осуществлению закупок:

105. Положение о внебюджетной деятельности федерального государственного бюджетного профессионального образовательного учреждения «Орловское специальное учебно-воспитательное учреждение закрытого типа».

106. Положение об учётной политике Орловского СУВУ.

107. Положение о контрактной службе.

108. Порядок взаимодействия контрактной службы со структурными подразделениями, должностными лицами.

109. Положение о приёмочной комиссии.

110. Положение о единой комиссии по осуществлению закупок.

111. Положение о Комиссии федерального государственного бюджетного профессионального образовательного учреждения «Орловское специальное учебно-воспитательное учреждение закрытого типа», находящегося в ведении Министерства просвещения Российской Федерации, по вопросам координации финансово-хозяйственной деятельности».

112. Положение о Комиссии федерального государственного бюджетного профессионального образовательного учреждения «Орловское специальное учебно-воспитательное учреждение закрытого типа», находящегося в ведении Министерства просвещения Российской Федерации, по контролю соблюдения требований законодательства Российской Федерации по вопросам использования и распоряжения движимым и недвижимым имуществом и эффективности его использования.

12.16. Локальные акты о награждении (поощрении) работников:

113. Положение об электронной Доске почёта ФГБПОУ «Орловское специальное учебно-воспитательное учреждение закрытого типа».

114. Положение о памятном знаке «Почётный работник ФГБПОУ «Орловское специальное учебно-воспитательное учреждение закрытого типа».

115. Положение о Дне чести Орловского СУВУ.

Структура и система управления Орловского СУВУ установлены в соответствии с действующим законодательством и Уставом, соответствуют специфике деятельности ОО. Управление организацией строится на принципах единоначалия и коллегиальности. Коллегиальными органами управления являются: совет Учреждения, педагогический совет, общее собрание работников и обучающихся. В 2025 году органы управления на заседаниях рассматривали вопросы, которые в полной мере отражают деятельность образовательной организации. Соблюдение принципа открытости и доступности информации об образовательной организации выражается в размещении на сайте <http://www.spetzorlov.ru> необходимой информации. Структура управления организацией предполагает тесное взаимодействие директора, заместителей директора и руководителей служб с коллегиальными органами управления, представленными различными участниками образовательного процесса (педагогами, сотрудниками, не относящимися к педагогическим работникам, обучающимися). В Орловском СУВУ внутренние локальные нормативные акты подлежат актуализации по мере внесения изменений в действующее законодательство Российской Федерации, регламентирующее деятельность ОО.

Компетенция органов управления:

Директор	Осуществляет текущее руководство деятельностью Орловского СУВУ, за исключением вопросов, отнесенных федеральными законами или настоящим уставом к компетенции Учредителя, общего собрания работников и обучающихся, педагогического совета, совета Учреждения. Утверждает положения о совете организации, педагогическом совете, положения о структурных подразделениях, иные внутренние локальные документы. Утверждает план финансово-хозяйственной деятельности. Утверждает структуру и штатное расписание. Организует работу структурных подразделений. Совершает любые сделки, распоряжается имуществом и средствами организации в установленном законом
----------	--

	<p>порядке. Осуществляет иную деятельность с законодательством Российской Федерации, настоящим уставом.</p>
Педагогический совет	<p>Нормативное регулирование основных вопросов организации образовательной деятельности, в том числе, режима занятий обучающихся, форм, периодичности и порядка текущего контроля успеваемости и промежуточной аттестации обучающихся, порядка и оснований перевода, порядка оформления возникновения, приостановления и прекращения отношений между организацией и обучающимися.</p> <p>Рассмотрение и принятие решений по вопросам образовательной, информационно-аналитической и финансово-хозяйственной деятельности.</p> <p>Рассмотрение плана работы педагогического совета.</p> <p>Рассмотрение отчетов руководителей структурных подразделений.</p> <p>Рассмотрение вопросов безопасности, организации питания и медицинского обслуживания обучающихся.</p> <p>Принятие решений по другим вопросам в соответствии с законодательством Российской Федерации, уставом и другими локальными нормативными актами организации.</p>
Общее собрание работников и обучающихся	<p>Рассмотрение и обсуждение вопросов стратегии развития организации, принятие программы развития Орловского СУВУ.</p> <p>Формирование Совета учреждения.</p> <p>Заслушивание отчетов директора Орловского СУВУ и коллегиальных органов управления по вопросам их деятельности.</p> <p>Рассмотрение иных вопросов деятельности организации, вынесенных на рассмотрение общего собрания работников и обучающихся.</p>
Совет учреждения	<p>Утверждение ежегодного отчета о поступлении и расходовании финансовых и материальных средств, а также отчета о результатах самообследования.</p> <p>Рассмотрение и обсуждение вопросов материально-технического обеспечения и оснащения образовательного процесса.</p> <p>Представление работников Орловского СУВУ к поощрениям, почетным званиям и наградам Российской Федерации.</p> <p>Выдвижение кандидатур работников организации для участия в конкурсных мероприятиях.</p> <p>Осуществление контроля за предоставлением отдельным категориям обучающихся дополнительных льгот и видов материального обеспечения, предусмотренных законодательством Российской Федерации и иными нормативными актами.</p> <p>Принятие решений по другим вопросам в соответствии с законодательством Российской Федерации, настоящим Уставом и положением о совете учреждения, утверждаемом директором организации.</p>

Основными формами деятельности управления являются:

- годовой план работы, включающий в себя план внутреннего контроля;
- педагогические советы;
- методические советы;
- инструктивно-методические совещания при заместителях директора;
- заседания методических объединений педагогов;
- общие собрания работников и обучающихся;
- административные совещания при директоре;
- заседания Совета учреждения.

1.3. Образовательная деятельность

Образовательная деятельность в Орловском СУВУ осуществляется в соответствии с Федеральным Законом от 29.12.2012 № 273-ФЗ «Об образовании в Российской Федерации», обновленным ФГОС общего образования, требованиями СП 2.4.3648-20 «Санитарно-эпидемиологические требования к организациям воспитания и обучения, отдыха и оздоровления детей и молодежи», требованиями СанПиН 1.2.3685-21 «Гигиенические нормативы и требования к обеспечению безопасности и (или) безвредности для человека факторов среды обитания», а также иными нормами законодательства РФ, содержащими санитарно-эпидемиологические и иные требования к территории, зданиям, помещениям, оборудованию образовательной организации.

В Орловском СУВУ реализуется общеобразовательная программа основного общего образования и адаптированная основная общеобразовательная программа для обучающихся с ОВЗ (ЗПР) и адаптированная основная общеобразовательная программа для обучающихся интеллектуальными нарушениями (умственной отсталостью).

Для получения образования детьми с ОВЗ и инвалидностью в Орловском СУВУ создаются необходимые условия в соответствии с рекомендациями ПМПК, а для инвалидов также в соответствии с ИПРА. Дополнительно используются формы, методы и средства обучения и воспитания, разработанные или выбранные в соответствии с потребностями детей с ОВЗ. При необходимости осуществляется взаимодействие с центрами психолого-педагогической, медицинской и социальной помощи.

С 1 сентября 2025 года в Орловском СУВУ реализуются основные образовательные программы по уровням общего образования в новой редакции, разработанные с учетом требований приказов: от 19.03.2024 № 171, от 09.10.2024 № 704, от 19.02.2024 № 110, от 18.06.2025 № 467. Решение о разработке основных образовательных программ по уровням общего образования было принято коллегиально на заседании педагогического совета, проводимом в июне.

К 1 сентября 2025 года были скорректированы основные образовательные программы всех уровней, обновлены учебный план, рабочие программы по предметам с учетом требований ФОП и организована методическая поддержка педагогов. Основные образовательные программы были приняты в новой редакции на августовском методическом совете (протокол № 1 от 26 августа 2025 года).

Методическое обеспечение внедрения обновленных ФГОС и ФОП включает:

- организацию работы по повышению квалификации педагогических работников;
- организацию взаимопосещения уроков и занятий внеурочной деятельности;
- проведение в рамках работы ШМО индивидуальных и групповых консультаций для педагогов по вопросам внедрения обновленных ФГОС и ФОП.

На заседании педагогического совета (протокол № 1 от 27 августа 2025 года) были доведены до сведения учителей истории, обществознания и педагога, преподающего ОДНКР, изменения в части содержания, планируемых результатов освоения предметов, сокращения количества часов и исключения рабочей программы по ОДНКР.

При разработке ООП в Орловском СУВУ непосредственно использованы:

- федеральные рабочие программы по учебным предметам «Русский язык», «Литература», «История», «Обществознание», «География», «Основы безопасности и защиты Родины» и «Труд (технология)» — для ООП ООО;
- программы формирования универсальных учебных действий у учащихся;

- федеральные рабочие программы воспитания;
- федеральные учебные планы;
- федеральные календарные планы воспитательной работы.
- Орловское СУВУ обновило ООП из-за изменений во ФГОС и ФОП. В частности:
 - включили кодификаторы проверяемых требований к метапредметным и предметным результатам освоения ООП для всех уровней общего образования;
 - регламентировали проведение контрольных и практических работ;
 - в ФОП добавили кодификаторы требований к результатам освоения ООП по годам обучения;
 - в ООП ООО для каждого учебного предмета указали перечень элементов содержания, которые будут проверять на ОГЭ;
 - внесли поурочное планирование по учебным предметам, где предусмотрено непосредственное применение ФРП;
 - в ООП ООО включили новые редакции рабочих программ по истории и обществознанию, в программу по истории включили новый учебный курс «История нашего края»;
 - скорректировали учебные планы – изменили часы на историю и обществознание, добавили нормы о домашнем задании;
 - в ООП ООО в планы внеурочной деятельности включили обязательное еженедельное занятие «Россия – мои горизонты».

Для обучающихся с ОВЗ реализуются адаптированные общеобразовательные программы:

АООП для обучающихся с интеллектуальными нарушениями (умственная отсталость) разработана в соответствии с ФГОС обучающихся с умственной отсталостью (интеллектуальными нарушениями).

АООП для обучающихся с ЗПР разработана в соответствии с ФГОС ОВЗ и ФАОП ООО.

Разработана программа коррекционной работы, включающая коррекционно-развивающие занятия, которые проводят учитель-логопед и дефектолог. Применяются специальные методы, приемы и средства обучения и коррекционно-логопедической работы, в том числе специализированные компьютерные технологии, дидактические пособия, визуальные средства, обеспечивающие реализацию «обходных путей» коррекционного воздействия на речевые процессы, повышающие контроль за устной и письменной речью. В образовательном процессе ведется тщательный отбор и комбинирование методов и приемов обучения.

Среднее профессиональное обучение реализуется для обучающихся Орловского СУВУ, имеющих основное общее образование, профессиональное обучение – для всех остальных обучающихся.

Среднее профессиональное образование и профессиональное обучение осуществляется на основании лицензии (№ ЛО35-01282-43/00222541 от 01.11.2018), свидетельства о государственной аккредитации (№ 1895 от 19.06.2019).

Перечень реализуемых образовательных программ среднего профессионального образования и профессионального обучения

№ п/п	Наименование профессиональной образовательной программы	Форма обучения	Квалификация/ квалификационный разряд
1.	Основная профессиональная образовательная программа подготовки квалифицированных рабочих и служащих по профессии 15.01.35 Мастер слесарных работ	очная	мастер слесарных работ
2.	Основная профессиональная образовательная программа профессионального обучения по профессии 13450 Маляр	очная	Маляр, квалификационный разряд 2-3
3.	Основная профессиональная образовательная программа профессионального обучения по профессии 18103 Садовник	очная	Садовник, квалификационный разряд 1-2
4.	Основная профессиональная образовательная программа профессионального обучения по профессии 18880 Столяр строительный	очная	Столяр строительный, квалификационный разряд 2-3
5.	Основная профессиональная образовательная программа профессионального обучения по профессии 19149 Токарь	очная	Токарь, квалификационный разряд 2-3
6.	Основная профессиональная образовательная программа профессионального обучения по профессии 19727 Штукатур	очная	Штукатур, квалификационный разряд 2-3
7.	Основная профессиональная образовательная программа профессионального обучения по профессии Оператор беспилотных авиационных систем (с максимальной взлетной массой 30 килограммов и менее)	очная	Оператор беспилотных авиационных систем (с максимальной взлетной массой 30 килограммов и менее)
8.	Основная профессиональная образовательная программа профессионального обучения по профессии Сварщик ручной дуговой сварки плавящимся покрытым электродом	очная	Сварщик ручной дуговой сварки плавящимся покрытым электродом, квалификационный разряд 2-3

В учебно-производственной части созданы специальные условия для получения образования обучающимися с ОВЗ. Группы для обучающихся с ОВЗ скомплектованы в зависимости от категории обучающихся, разработаны адаптированные основные программы профессионального обучения.

С 01.09.2025 в образовательную программу подготовки квалифицированных рабочих и служащих по профессии 15.01.35 Мастер слесарных работ (ФГОС СПО от 13.07.2023 № 530) введен вариативный по освоению профессии рабочего Сварщик ручной дуговой сварки плавящимся покрытым электродом; разработана основная профессиональная образовательная программа профессионального обучения по профессии Оператор беспилотных авиационных систем (с максимальной взлетной массой 30 килограммов и менее).

Нормативные основания для разработки образовательной программы профессионального обучения:

- Федеральный закон от 29.12.2012 № 273-ФЗ «Об образовании в Российской Федерации»;
- Приказ Министерства просвещения Российской Федерации от 17.07.2019 № 381 «Об утверждении Порядка организации и осуществления деятельности специальных учебно-воспитательных учреждений открытого и закрытого типа»;
- Приказ Министерства просвещения Российской Федерации от 26 августа 2020 года № 438 «Об утверждении Порядка организации и осуществления образовательной деятельности по основным программам профессионального обучения»;
- Приказ Министерства просвещения РФ от 14 июля 2023г. № 534 «Об утверждении перечня профессий рабочих, должностей служащих по которым осуществляется профессиональное обучение»;
- Приказ Министерства науки и высшего образования РФ и Министерства просвещения РФ от 5 августа 2020 г. № 885/390 «О практической подготовке обучающихся»;
- Устав Орловского СУВУ;
- Положение об организации и осуществлении образовательной деятельности по основным программам профессионального обучения в федеральном государственном бюджетном профессиональном образовательном учреждении «Орловское специальное учебно-воспитательное учреждение закрытого типа»;
- Порядок разработки и реализации основных программ профессионального обучения в федеральном государственном бюджетном профессиональном образовательном учреждении «Орловское специальное учебно-воспитательное учреждение закрытого типа»;
- Положение о порядке проведения итоговой аттестации (квалификационного экзамена) по основным программам профессионального обучения в федеральном государственном бюджетном профессиональном образовательном учреждении «Орловское специальное учебно-воспитательное учреждение закрытого типа»;
- Порядок организации и осуществления образовательной деятельности обучающихся по индивидуальным учебным планам, в том числе ускоренного обучения в федеральном государственном бюджетном профессиональном образовательном учреждении «Орловское специальное учебно-воспитательное учреждение закрытого типа»;
- Положение о предоставлении обучающимся с ограниченными возможностями здоровья и инвалидностью специальных условий для получения образования в ФГБПОУ «Орловское СУВУ».

Образовательные программы ежегодно актуализируются, рассматриваются на заседаниях методического объединения мастеров производственного обучения, методическом совете, согласуются с работодателями, утверждаются директором.

Вывод: образовательные программы профессионального обучения и среднего профессионального образования составлены в соответствии с требованиями законодательства в сфере образования.

Задачи:

1. Ежегодная актуализация существующих программ профессионального образования и обучения, разработка новых программ по востребованным профессиям.
2. Заключение соглашений о сотрудничестве и иных соглашений между Орловским СУВУ, организацией-работодателем и иными организациями-партнерами в интересах подготовки обучающихся к профессиональному самоопределению.

1.4. Содержание и качество подготовки обучающихся

Содержание образования определяют основные образовательные программы основного общего образования (далее – ООП ООО), разработанные в соответствии с ФОП ООО, в том числе в которых содержание и планируемые результаты не ниже тех, что указаны в ФОП ООО.

С 01.09.2025 вступили в силу изменения во ФГОС и ФОП:

- учебный курс «История нашего края» в составе учебного предмета «История» во ФГОС ООО (приказ Минпросвещения от 19.02.2024 № 110);
- изменения в преподавании истории и обществознания в ФОП СОО (приказ Минпросвещения от 19.03.2024 № 171);
- поправки во все разделы ФОП НОО, ООО и СОО (приказ Минпросвещения от 09.10.2024 № 704).

Орловское СУВУ ведет работу по формированию здорового образа жизни и реализации технологий сбережения здоровья. Все учителя проводят совместно с обучающимися физкультминутки во время занятий, гимнастику для глаз, обеспечивается контроль за осанкой, в том числе во время письма, рисования и использования электронных средств обучения.

Статистика показателей за 2022–2025 годы

№ п/п	Параметры статистики	2022-2023 учебный год	2023-2024 учебный год	2024-2025 учебный год	На конец 2025 года
1	Количество детей, обучавшихся на конец учебного года, в том числе:	83	75	81	79
2	Количество учеников, оставленных на повторное обучение:	1	1	1	1

Краткий анализ динамики результатов успеваемости и качества знаний. Результаты освоения учащимися программ основного общего образования по показателю «успеваемость» в 2025 году

Классы	Всего обучающихся	Окончили год		Окончили год		Переведены условно в след. класс	
		С отметками «4» и «5»	%	На повышенные (1-2 отметки «3»)	%	Кол-во	%
5	14	2	14	2	14	0	0
6	25	1	4	3	12	1	4

7	19	1	5	2	11	0	0
8	12	3	25	3	25	0	0
9	11	3	27	–	0	0	0
Итого	81	10	13	10	12	0	0

Сравнивая результаты освоения обучающимися программ основного общего образования по показателю «успеваемость» в 2025 году с результатами освоения учащимися программ основного общего образования по показателю «успеваемость» в 2024 году, следует отметить, что количество учащихся, окончивших на «4» и «5», осталось на прежнем уровне; количество учащихся, окончивших на повышенные (1-2 отметки «3») увеличилось незначительно – на 3 учащихся. Данные показатели объясняются обновлением состава обучающихся в течение учебного года.

В 2025 году ГИА прошла в обычном формате в соответствии с Порядком ГИА-9. Девятиклассники сдавали ГВЭ по русскому языку и математике, а также по двум предметам на выбор.

Анализ результатов ГИА-2025 показывает, что все обучающиеся, допущенные к сдаче ГИА-9 успешно сдают экзамены и получают аттестат об основном общем образовании.

Итоги ГИА в 2025 году

Предмет	Средний балл
Биология	4
Обществознание	4
География	4
Русский язык	3,4
Математика	4

В выпускных классах на протяжении последних трех лет успеваемость составляет 100%. Учащиеся ежегодно демонстрируют стабильные результаты сдачи государственной итоговой аттестации (ГИА).

Оценка материально-технической базы

Материально-техническое обеспечение Орловского СУВУ позволяет реализовывать в полной мере образовательные программы. В Орловском СУВУ оборудованы 16 учебных кабинета, все оснащены современной мультимедийной техникой, в том числе:

- лаборатория по физике;
- лаборатория по химии;

- лаборатория по биологии;
- один компьютерных класса;
- кабинет труда (технологии) для мальчиков;
- кабинет ОБЗР.

По итогам предыдущего самообследования провели закупку недостающего оборудования в соответствии с Перечнем средств обучения и воспитания, утвержденным приказом Минпросвещения от 06.09.2022 № 804.

В кабинеты математики, русского языка, информатики приобрели и установили интерактивные панели;

Оборудуется мастерская технологии для мальчиков.

В кабинеты математики, русского языка, обществознания, иностранного языка приобретена ученическая мебель (парты и стулья).

Анализ указывает на то, что Орловское СУВУ имеет достаточную инфраструктуру, которая соответствует санитарным требованиям и другим требованиям законодательства РФ, позволяет реализовывать образовательные программы в полном объеме в соответствии с ФГОС ООО, ФОП ООО.

Орловское СУВУ укомплектована достаточным количеством педагогических и иных работников, которые имеют высокую квалификацию и регулярно проходят повышение квалификации, что позволяет обеспечивать стабильные качественные результаты образовательных достижений обучающихся.

Среднее профессиональное образование направлено на решение задач интеллектуального, культурного и профессионального развития человека и имеет целью подготовку квалифицированных рабочих или служащих и специалистов среднего звена по всем основным направлениям общественно полезной деятельности в соответствии с потребностями общества и государства, а также удовлетворение потребностей личности в углублении и расширении образования.

Образовательная программа среднего профессионального образования в Орловском СУВУ составлена на основании требований:

- федерального государственного образовательного стандарта среднего профессионального образования по профессии 15.01.35 Мастер слесарных работ, утвержденного приказом Минпросвещения России от 13.07.2023 № 530;
- федерального государственного образовательного стандарта среднего общего образования, утвержденного приказом Министерства образования и науки РФ от 17.05.2012 № 413;
- положений федеральной образовательной программы среднего общего образования, утвержденной приказом Министерства просвещения Российской Федерации от 18.05.2023 № 371.

Соответствие образовательной программы 15.01.35 Мастер слесарных работ составлено в соответствии требованиями федерального государственного образовательного стандарта среднего профессионального образования

№ п/п	Наименование показателя	Выполнение показателя (да/нет)
1.	В образовательной программе отражена организация учебной деятельности в форме практической подготовки	да
2.	Срок освоения образовательной программы соответствуют уровню образования, необходимому для приема, и ФГОС	да

	СПО	
3.	Квалификация соответствует ФГОС СПО	да
4.	Область профессиональной деятельности и виды деятельности соответствуют ФГОС СПО	да
5.	Перечень общих и профессиональных компетенций соответствует ФГОС СПО	да
6.	Учебные циклы и разделы в учебном плане соответствуют ФГОС СПО	да
7.	Соотношение обязательной и вариативной части соответствует ФГОС СПО	да
8.	Виды практик соответствуют указанным в ФГОС СПО	да
9.	Объем часов по циклам, отдельным дисциплинам, модулям, практике соответствует ФГОС	да
10.	Продолжительность каникул соответствует требованиям ФГОС СПО	да
11.	Предусмотрено включение адаптационных дисциплин	да
12.	Материально-техническое обеспечение соответствует ФГОС СПО	да
13.	Учебно-методическое обеспечение соответствует требованиям ФГОС СПО	да
14.	Кадровое обеспечение соответствует требованиям ФГОС СПО	да

Профессиональное обучение направлено на приобретение лицами различного возраста профессиональной компетенции, в том числе для работы с конкретным оборудованием, технологиями, аппаратно-программными и иными профессиональными средствами, получение указанными лицами квалификации по профессии рабочего, должности служащего и присвоение им (при наличии) квалификационных разрядов, классов, категорий по профессии рабочего или должности служащего без изменения уровня образования.

Образовательные программы профессионального обучения составлены на основе установленных квалификационных требований профессиональными стандартами по профессиям и/или единым тарифно-квалификационным справочником работ и профессий рабочих.

Численность обучающихся

№ п/п	Параметры статистики	2023-2024 учебный год	2024-2025 учебный год	На конец 2025 года
1	Численность обучающихся по программам среднего профессионального образования и профессионального обучения, человек	67	75	82

Сравнительная динамика результативности профессионального обучения в период за 2 года

Год	Качество обучения, %	Успеваемость, %
2023-2024	53	100
2024-2025	55	100
На конец 2025 года	55	100

Результаты итоговой аттестации за 2 года

№ п/п	Параметры статистики	2023-2024 учебный год	2024-2025 учебный год	На конец 2025 года
1	Доля обучающихся, освоивших образовательную программу среднего профессионального образования и прошедших государственную итоговую аттестацию, %	0	0	0
2	Доля обучающихся, освоивших образовательные программы профессионального обучения и прошедших итоговую аттестацию, %	100	100	100

Вывод: анализ результатов успеваемости показывает, что общий результат успеваемости составляет 100%, качество знаний – 55%, что соответствует показателям прошлого года. 100 % обучающихся по программам профессионального обучения в течение учебного года осваивают программы и получают свидетельство о профессии рабочего, должности служащего.

Задачи:

1. Совершенствование качества профессионального образования и профессионального обучения.
2. Повышение уровня материально-технической оснащенности учебно-производственных мастерских.

1.5. Организация учебного процесса

Организация учебного процесса в Орловском СУВУ регламентируется ООП ООО, в том числе режимом занятий, учебным планом, календарным учебным графиком, а также расписанием занятий, локальными нормативными актами Орловского СУВУ.

Деятельность по общеобразовательной подготовке в Орловском СУВУ осуществляется в строгом соответствии с основными нормативными актами Российской Федерации в сфере общего образования. Численность обучающихся и количество классов за последний год не претерпели изменений.

В 2025-2026 учебном году сформировано 13 классов-комплектов. Наполняемость классов зависит от количества обучающихся, направляемых в Орловское СУВУ. Комплектация и наполняемость классов меняется каждый год. Наполняемость классов, работающих по адаптированной образовательной программе для обучающихся с умственной отсталостью, меньше, т.к. зависит от количества таких детей в организации и их образовательного ценза.

С 1 сентября 2025 года Орловское СУВУ внедряет в образовательный процесс обновленные федеральные рабочие программы учебных предметов «История» и «Обществознание» на уровнях ООО и СОО в соответствии с приказами Минпросвещения от 19.02.2024 № 110 и от 09.10.2024 № 704).

Во втором полугодии 2025 года в 5–7-х классах количество часов на историю увеличилось с 2 до 3. В составе учебного предмета «История» на уровне ООО появился новый курс – «История нашего края» (приказ Минпросвещения от 19.02.2024 № 110).

Структура и последовательность изучения курсов в рабочих программах соответствует структуре, которую утвердило Минпросвещения (п. 150.2.7 изменений, утв. приказом от 09.10.2024 № 704).

Обществознание полностью исключили из учебных планов в 6–7-х классах. На уровне ООО предмет остался только в 8–9-х классах (п. 3 приказа от 09.10.2024 № 704).

Преподавание учебных предметов «История» и «Обществознание» ведется с непосредственным применением федеральных рабочих программ. Учителя следуют поурочным планированиям, которые включили в обновленные ФОП (приказ Минпросвещения от 09.10.2024 № 704).

Образовательная деятельность в Орловском СУВУ осуществляется по пятидневной учебной неделе.

В течение учебного года предусмотрено 4 каникулярные недели: ноябрь, январь, февраль, апрель. Каникулы проводятся длительностью 8 календарных дней каждые. Это позволяет равномерно распределить время обучения и отдыха.

Учебный план Орловского СУВУ составлен на основании федерального учебного плана. За основу берется вариант № 1 федерального учебного плана Федеральной образовательной программы основного общего образования (ФОП ООО) утверждён приказом Минпросвещения от 18 мая 2023 года №370. В него внесены изменения приказом от 9 октября 2024 года №704. Этот вариант предназначен для образовательных организаций, в которых обучение ведётся на русском языке, при 5-дневной учебной неделе Федеральной образовательной программы основного общего образования, утвержденной приказом Минпросвещения от 18.05.2023 №170 с учетом изменений, внесенных приказом от 19.03.2024 № 171.

Некоторые изменения в учебном плане с 2025/2026 учебного года:

Учебный предмет «История» в рамках обязательной предметной области «Общественно-научные предметы» включает учебные курсы «История России», «Всеобщая история» и «История нашего края». В 5–7 классах на них суммарно отводится по 3 часа в неделю, в 8–9 классах – по 2 часа в неделю.

В 9 классе в рамках учебного предмета «История» реализуется учебный модуль «Введение в новейшую историю России». Он включён в программу, чтобы познакомить обучающихся с ключевыми событиями новейшей истории России.

Учебный предмет «Обществознание» изучают обучающиеся 8–9 классов по 1 часу в неделю.

Учебный план обеспечивает реализацию требований ФГОС ООО и ФОП ООО, определять общие рамки отбора учебного материала, формирования перечня результатов образования и организации образовательной деятельности.

Обучение в Орловском СУВУ ведется на русском языке.

В соответствии с учебным планом составляется расписание учебных занятий, которое утверждается директором Орловского СУВУ. В расписании учитываются гигиенические нормы и правила к составлению расписания.

Число обучающихся с ограниченными возможностями здоровья, которые пребывают в учреждении в соответствии с государственным заказом составляет 40%.

В школе созданы специальные условия для получения образования обучающимися с ОВЗ. Классы, группы для обучающихся с ОВЗ скомплектованы в зависимости от категории обучающихся, вариантов, адаптированных основных образовательных программ и СанПиН:

– классы для обучающихся с интеллектуальными нарушениями;

– общеобразовательные классы, где ребенок с ОВЗ (ЗПР) обучается совместно с обучающимися без ограничений возможностей здоровья по адаптированной образовательной программе.

На конец 2025 года из 79 обучающихся по адаптированной программе для обучающихся с интеллектуальными нарушениями (вариант №1) обучалось 11 человек, в общеобразовательных классах по адаптированной программе для детей с ЗПР (вариант 7.1) обучалось 34 человека.

Библиотечный фонд Орловского СУВУ успешно обновлен в соответствии с актуальным ФПУ, эффективно используются как печатные, так и электронные формы учебников, обучающиеся обеспечены учебниками из ФПУ по каждому учебному предмету. Для организации учебного процесса с применением электронного обучения, дистанционных образовательных технологий школа использует средства обучения, цифровой образовательный контент и дистанционные образовательные технологии.

Традиционно в течение 2025 года в Орловском СУВУ организовали мониторинг применения ЭОР, для чего проводились следующие мероприятия:

– регулярная ревизия рабочих программ на предмет соответствия ЭОР, указанным в тематическом планировании, федеральному перечню;

– посещение уроков и внеурочных занятий с целью контроля применения ЭОР.

Результаты проведенного мониторинга показали, что педагоги на уроках и внеурочных занятиях использовали ЭОР из действующих перечней: во втором полугодии 2024/2025 учебного года педагоги применяли ЭОР из перечня, утв. приказом Минпросвещения от 18.07.2024 № 499. С нового 2025/26 учебного года обновили программы и включили ЭОР из перечня, утв. приказом Минпросвещения от 23.07.2025 № 551.

В связи с утверждением приказа Минпросвещения от 06.11.2024 № 779 проанализирована документация, которую ведут педагогические работники. Значительную часть документов перевели в электронный вид. Документацию, которая связана с реализацией ООП школы, продолжают вести педагогические работники, а именно:

отчеты диагностики обучающихся;

журнал учета химических реактивов и прекурсоров (ведет учитель химии);

журнал учета инструктажей по технике безопасности (ведут учителя химии, физики, труда (технологи), физической культуры).

Учебный процесс в УПЧ организуется в соответствии с утвержденными учебными планами, календарными учебными графиками, рабочей программой воспитания и календарным планом воспитательной работы, в соответствии с которыми составляется расписания учебных занятий локальными нормативными актами учреждения. Учебный процесс организован в 2 смены по шестидневной рабочей неделе. Учебный год поделен на 2 семестра. Предусмотрены зимнее каникулы продолжительностью не менее 2 недель.

Форма обучения – очная.

К освоению основных программ профессионального обучения допускаются лица различного возраста, в том числе не имеющие основного общего образования, включая лиц с ограниченными возможностями здоровья.

Срок начала обучения – 1 сентября. Нормативный срок обучения по профессии 15.01.35 Мастер слесарных работ на базе основного общего образования составляет 2 года 10 мес. Сроки начала и окончания профессионального обучения определяются в соответствии с учебными планами и зависят от периода комплектования группы, что связано с непрерывным (в течение календарного года) направлением

обучающихся в Учреждение и сроком пребывания обучающихся. Как правило, группы профессионального обучения комплектуются на 1 сентября. Срок обучения составляет 10, 6, 3 месяцев.

Индивидуальный учет результатов освоения обучающимися образовательных программ ведется в журналах учета успеваемости, практики, которые включают список обучающихся, учебную (аудиторную) нагрузку, учет успеваемости по каждой дисциплине, междисциплинарному курсу и виду практики.

Учебный процесс включает теоретическое и практическое обучение. Практика является обязательным разделом образовательной программы. Практика проводится в целях освоения обучающимися опыта деятельности, соответствующего профессиональным компетенциям и виду деятельности. Практика реализуется рассредоточено, чередуясь с теоретическими занятиями. Практика реализуется в форме практической подготовки. Практика проводится в специально оборудованных мастерских, оснащённых необходимым оборудованием и инструментами. Практика осуществляется в группах численностью от 4 до 5 человек.

Количество учебных групп в разрезе профессий

№ п/п	Наименование профессии	Количество учебных групп		
		2023-2024	2024-2025	На конец 2025 года
1.	15.01.35 Мастер слесарных работ	2	2	2
2.	18880 Токарь	2	2	2
3.	18511 Слесарь по ремонту автомобилей	2	1	0
4.	18466 Слесарь механосборочных работ	3	1	0
5.	18880 Столяр строительный	3	4	3
6.	13450 Маляр	1	2	2
7.	19149 Штукатур	3	4	0
8.	18103 Садовник	2	2	3
9.	16185 Оператор швейного оборудования	3	0	0
10.	19601 Швея	0	3	5
11.	Оператор беспилотных авиационных систем (с максимальной взлетной массой 30 килограммов и менее)	0	0	1
12.	Сварщик ручной дуговой сварки плавящимся покрытым электродом	0	0	1
Всего:		21	21	19

Для всех видов аудиторных занятий установлен академический час продолжительностью 45 мин.

Для реализации программ профессионального обучения применяются следующие виды учебных занятий: урок, практическое занятие, лабораторное занятие, консультация, лекция, семинар, практика, а также другие виды учебной деятельности, определенные учебным планом и

календарным планом воспитательной работы. Педагоги применяют приемы и методы личностно-ориентированной, информационно-коммуникационной, проектной, игровой, здоровьесберегающей и других педагогических технологий.

Реализация образовательных программ сопровождается проведением текущего контроля, промежуточной и итоговой (государственной итоговой для СПО) аттестацией обучающихся. Обучающимся по программам профессионального обучения, успешно прошедшим итоговую аттестацию, выдаются документы о квалификации – свидетельство о профессии рабочего, должности служащего. Указанные документы администрацией СУВУ принимаются на хранение до отчисления обучающегося из специального учебно-воспитательного учреждения. Обучающимся, не прошедшим итоговую аттестацию или получившим на итоговой аттестации неудовлетворительные результаты, а также лицам, освоившим часть образовательной программы и (или) отчисленным из учреждения, выдается справка об обучении или о периоде обучения.

С 1 марта 2025 года снижена бюрократическая нагрузка на педагогических работников среднего профессионального образования. В перечень подготавливаемых документов в соответствии с приказом Министерства просвещения РФ от 6 ноября 2024 года № 779 «Об утверждении перечня документов, подготовка которых осуществляется педагогическими работниками при реализации основных общеобразовательных программ, образовательных программ среднего профессионального образования» входят рабочая программа дисциплины (модуля) и (или) практики, экзаменационная и (или) зачетная ведомости, журнал учета успеваемости, план воспитательной работы, характеристика на обучающегося (по запросу), журнал практики.

Вывод: учебный процесс по реализации образовательных программ профессионального обучения и среднего профессионального образования проходит организованно согласно расписанию в соответствии с утвержденными образовательными программами, в том числе календарным учебным графикам и учебным планам.

1.6. Воспитательная деятельность

Воспитательная работа в 2025 году осуществлялась в соответствии с рабочей программой воспитания и включена в ООП ООО по следующим модулям:

- Модуль «Образовательная деятельность»;
- Модуль «Малый педагогический треугольник»;
- Модуль «Классное руководство»;
- Модуль «Наставничество»;
- Модуль «Внеурочная деятельность»;
- Модуль «Ключевые дела»;
- Модуль «Профилактика и безопасность»;
- Модуль «Профориентация и трудовая деятельность»;
- Модуль «Дополнительное образование»;
- Модуль «Организация предметно-пространственной среды»;
- Модуль «Социальное сотрудничество»;

Модуль «Взаимодействие с родителями (законными представителями) и восстановление детско-родительских отношений»;

Модуль «Развитие детского коллектива и элементов соуправления»;

Модуль «Добровольческая деятельность (Волонтерство)»;

Модуль «Детские общественные объединения»;

Модуль «Музей учреждения»;

Модуль «Цифровое образование. Медиа».

Воспитательные события в учреждении проводятся в соответствии с календарными планами воспитательной работы структурных подразделений. Они конкретизируют воспитательную работу модулей рабочей программы воспитания по направлениям деятельности учреждения.

Виды и формы организации совместной воспитательной деятельности педагогов и обучающихся разнообразны. В ходе реализации программы воспитания были выявлены следующие наиболее результативные виды и формы работы, способствующие личностному развитию воспитанников.

1. Проектная деятельность – воспитанники самостоятельно или в группах разрабатывают и реализуют различные проекты. Эффективность: развивает инициативность, ответственность, навыки командной работы, критическое мышление и самостоятельность.

2. Экскурсии и выездные мероприятия – посещение музеев, предприятий, воинских частей, культурных и исторических объектов способствует формированию патриотических чувств, расширяет кругозор, помогает увидеть практическое применение знаний и профессий.

3. Встречи с интересными людьми – организация встреч с ветеранами, героями труда, представителями различных профессий, успешными выпускниками, спортсменами повышает мотивацию к личностному росту, способствует профессиональному самоопределению, формирует образцы для подражания.

4. Мастер-классы и профессиональные пробы – практические занятия под руководством специалистов, где воспитанники пробуют себя в разных ролях, помогает осознанно выбрать профессию, развивает практические навыки, повышает уверенность в своих силах.

5. Волонтерская и социально значимая деятельность – участие в акциях помощи ветеранам, благоустройстве территории, экологических проектах, трудовых десантах формирует чувство сопричастности, ответственности, развивает эмпатию и гражданскую позицию.

6. Конкурсы, фестивали, КВН, соревнования, праздники, концерты – участие в различных конкурсах, в творческих фестивалях, спортивных соревнованиях, праздниках, концертах способствует самореализации, развитию творческих и лидерских качеств, укрепляет командный дух.

7. Интерактивные формы работы – квесты, деловые игры, дебаты, круглые столы по актуальным вопросам истории и современности повышают вовлеченность, развивают коммуникативные навыки, умение отстаивать свою точку зрения.

8. Индивидуальное наставничество – работа наставника (педагога, старшего воспитанника) с отдельным воспитанником по вопросам личностного роста и профессионального выбора, позволяет учитывать индивидуальные особенности, способствует более глубокой проработке личных проблем и целей.

Наиболее эффективными оказались те формы работы, которые сочетают практическую направленность, личный пример, возможность самореализации и индивидуальный подход. Комплексное использование перечисленных форм позволяет достигать устойчивых положительных изменений в личностном развитии воспитанников.

Анализ планов воспитательной работы в структурных подразделениях показал следующие результаты:

1. Планы воспитательной работы составлены с учетом возрастных особенностей обучающихся.

2. В планах воспитательной работы предусмотрены различные виды и формы организации воспитательной работы по основным направлениям:

- гражданское воспитание,
- патриотическое воспитание,
- духовно-нравственное воспитание,
- эстетическое воспитание,
- физическое воспитание, формирование культуры здоровья и эмоционального благополучия,
- профессионально-трудовое воспитание,
- экологическое воспитание,
- ценности научного познания.

Работа по всем направлениям направлена на всестороннее развитие личности обучающегося и расширение его кругозора.

3. Все запланированные в календарных планах мероприятия воспитательной работы выполнены.

4. Наиболее содержательная и интересная внеурочная воспитательная деятельность в гражданском и патриотическом направлении отмечена у следующих педагогов: Полевщиков Руслан Владимирович (ст. воспитатель 1 группы), Нагаев Эдуард Николаевич (старший воспитатель 4 группы), Перминова Екатерина Владимировна (старший воспитатель 3 группы).

Воспитательные мероприятия проводятся педагогами на достаточно высоком уровне.

Следует отметить наиболее значимые воспитательные мероприятия, проведенные в 2025 году:

- встреча Нового 2025 года;
- малые зимние Олимпийские игры;
- военно-спортивный праздник, посвященный Дню защитника Отечества;
- проводы зимы;
- мероприятие, посвященное Дню памяти Аварии на Чернобыльской АЭС;
- цикл мероприятий, посвященных Дню Победы;
- День Пионерии;
- День защиты детей;
- малые летние Олимпийские игры;
- День Памяти и скорби;
- военно-полевые сборы;
- празднование дня ВМФ;

- празднование дня ВДВ;
- День Знаний;
- День памяти жертв Беслана;
- День пожилого человека;
- День Народного Единства и др.

В течение 2025 года работа по патриотическому воспитанию и профориентации оказала заметное влияние на личностное развитие воспитанников всех групп. У большинства воспитанников повысился уровень гражданской ответственности, сформировались более чёткие жизненные ориентиры, улучшились навыки командной работы и самооценка.

Патриотическое воспитание способствовало формированию у воспитанников чувства гордости за страну, уважения к истории, развитию гражданской позиции. Участие в акциях, конкурсах, встречах с ветеранами и героями России укрепило у воспитанников чувство коллективизма и ответственности.

Профориентационные мероприятия, такие как, экскурсии на предприятия, встречи с людьми разных профессий, мастер-классы помогли воспитанникам лучше понять свои интересы и возможности, сделать осознанный выбор будущей профессии.

Выводы:

- в 2026 году необходимо усилить индивидуальную работу с воспитанниками, особенно в группах с высокой нагрузкой, с воспитанниками группы риска, с детьми с ОВЗ;
- расширить профориентационные мероприятия за счёт привлечения новых партнёров и специалистов;
- интегрировать патриотическую тематику в проекты воспитанников;
- проводить регулярный мониторинг личностного развития для своевременной коррекции программ;

Такой подход позволит повысить эффективность воспитательной работы и способствовать гармоничному развитию личности каждого воспитанника.

В соответствии с Указом Президента РФ от 16.01.2025 № 28 «О проведении в Российской Федерации Года защитника Отечества» проведены следующие мероприятия:

- создан оргкомитет и составлен план мероприятий к Году защитника Отечества;
- в документ включены федеральные, региональные и муниципальные мероприятия.

В рамках Года защитника Отечества в Орловском СУВУ прошли десятки мероприятий, охвативших практически всех воспитанников учреждения.

Ключевые акции включали участие в общероссийских проектах: «Диктант Победы», «Георгиевская ленточка», «Бессмертный полк», а также локальные инициативы, посвящённые 80-летию Победы в Великой Отечественной войне и поддержке участников специальной военной операции.

Воспитанники активно участвовали в изготовлении окопных свечей, плетении маскировочных сетей, сборе гуманитарной помощи, написании писем поддержки для военнослужащих.

Охват мероприятий Года защитника Отечества в Орловском СУВУ отличался массовостью, разнообразием форм и сто процентной вовлечённостью всех воспитанников учреждения.

В течение года учреждение реализовало комплекс патриотических, образовательных и социальных акций, направленных на формирование у обучающихся чувства гордости за Родину, уважения к истории и героям Отечества.

Отчёты, фото и видеоотчёты представлены на официальном сайте учреждения, на страницах Орловского СУВУ в ВК, МАХ.

Год защитника Отечества в Орловском СУВУ стал значимым этапом в воспитательной работе, позволив объединить усилия педагогов, воспитанников для формирования у подростков патриотизма, уважения к истории и готовности защищать интересы Родины. Массовость акций и высокая вовлечённость воспитанников подтвердили эффективность реализованных программ и проектов.

В соответствии с частью 5 ст. 43 Федерального закона от 29.12.2012 № 273-ФЗ (ред. от 08.03.2026) «Об образовании в Российской Федерации» (далее – Закон) меры дисциплинарного взыскания не применяются к обучающимся по образовательным программам дошкольного, начального общего образования, а также к обучающимся с ограниченными возможностями здоровья (с задержкой психического развития или нарушением интеллекта).

В соответствии с пунктом 4 Закона за неисполнение или нарушение Устава организации, осуществляющей образовательную деятельность, правил внутреннего распорядка, в том числе требований к дисциплине на учебных занятиях и правилам поведения в организации, правил проживания в общежитиях и иных локальных нормативных актов по вопросам организации и осуществления образовательной деятельности к обучающимся могут быть применены меры дисциплинарного взыскания:

- замечание;
- выговор.

В соответствии с пунктом 6 Закона не допускается применение мер дисциплинарного взыскания к обучающимся во время их болезни, каникулярного отпуска.

В соответствии с пунктом 7 Закона при выборе меры дисциплинарного взыскания учитывается тяжесть дисциплинарного проступка, причины и обстоятельства, при которых он совершен, предыдущее поведение обучающегося, его психофизическое и эмоциональное состояние.

В соответствии с пунктом 12 Закона Порядок применения к обучающимся по образовательным программам основного общего образования, образовательным программам среднего общего образования, образовательным программам среднего профессионального образования и соответствующим дополнительным профессиональным программам, основным программам профессионального обучения и дополнительным общеобразовательным программам мер дисциплинарного взыскания и снятия их с указанных обучающихся устанавливается федеральным органом исполнительной власти, осуществляющим функции по выработке и реализации государственной политики и нормативно-правовому регулированию в сфере общего образования.

Действует Приказ Минпросвещения России от 27.03.2025 № 243 (ред. от 30.09.2025) «Об утверждении Порядка применения к обучающимся по образовательным программам основного общего образования, образовательным программам среднего общего образования, образовательным программам среднего профессионального образования и соответствующим дополнительным профессиональным программам, основным программам профессионального обучения и дополнительным общеобразовательным программам мер дисциплинарного взыскания и снятия их с указанных обучающихся».

В Орловском СУВУ действуют Правила внутреннего распорядка для воспитанников, которые в том числе закрепляют положения о выборе и применении мер дисциплинарных взысканий. Данные правила обязательны для исполнения всеми обучающимися.

Также в учреждении на начало учебного года создается план совместной работы Орловского СУВУ, ОП Орловское, КДН и ЗП Администрации Орловского района, куда включены правовые часы, которые проводят сотрудники полиции, работники прокуратуры, адвокатуры, УФСИН.

Все мероприятия систематизированы и направлены на формирование культуры поведения обучающихся и повышение уровня правопорядка внутри учреждения.

Образовательные отношения в школе направлены не только на усвоение обучающимися предметных знаний, но и на всестороннее развитие их личности. Это включает формирование познавательных и творческих способностей, что способствует успешной социализации и позитивному личностному росту.

В школе активно развивается система внеурочной деятельности, играющая важную роль в образовательном процессе. Она направлена на расширение рамок школьного обучения и предоставляет учащимся возможности для развития интересов и навыков в различных сферах, таких как спорт, искусство и общественная деятельность. Большинство направлений внеурочной занятости реализуется в рамках программ дополнительного образования.

Организация внеурочной деятельности соответствует требованиям ФГОС и ФООП ООО. Структура рабочей программы внеурочной деятельности соответствует требованиям стандартов к структуре рабочих программ внеурочной деятельности.

В плане внеурочной деятельности выделено направление – еженедельные информационно-просветительские занятия патриотической, нравственной и экологической направленности «Разговоры о важном». Внеурочные занятия «Разговоры о важном» включены в планы внеурочной деятельности в объеме 34 часов в учебный год.

Проект «Разговоры о важном» – способствует укреплению традиционных ценностей и развитию гражданско-патриотических чувств у учащихся. Содержание занятий «Разговоры о важном» отражает основные традиционные российские ценности: историческая память, преемственность поколений, патриотизм, доброта и добрые дела, семья и традиционные семейные ценности, культура России, наука на службе Родине, образование и его важность в жизни человека и страны, труд и профессиональная социализация, экологическая и информационная культура, здоровье и ЗОЖ.

Основой для подготовки к занятиям являются Методические рекомендации Института содержания и методов обучения.

Внеурочные занятия в классах проходят каждый понедельник. Они начинаются поднятием Государственного флага Российской Федерации, слушанием (исполнением) Государственного гимна Российской Федерации. Это мероприятие проходит в школе. Затем обучающиеся расходятся по классам, где проходит тематическая часть занятия.

Функциональная грамотность – развитие у обучающихся способностей к познанию, творческому использованию полученных знаний в любой учебной и жизненной ситуации, готовности к саморазвитию и самоуправлению

Особое внимание уделяется реализации курса «Россия – мои горизонты», направленного на формирование у обучающихся представлений о будущем и профессиональных возможностях. Курс внеурочной деятельности «Россия – мои горизонты» – федеральный курс профориентационных занятий для школьников России. На занятиях обучающиеся знакомились с современными профессиями и необходимыми навыками работы по специальностям, потребностями рынка труда, достижениями страны в области науки, технологий, экономики и других сфер. Курс рассчитан на 34 занятия. По видам уроки делятся на: тематические профориентационные – диагностика желаний, умений; отраслевые – посвящены определённой отрасли; практико-ориентированные – углублённое изучение одной из изученных

профессий. Занятия проводились преимущественно по четвергам согласно программе со всеми обучающимися кроме воспитанников с интеллектуальными нарушениями.

Общая физическая подготовка и спортивные игры – программа занятий, которая способствует укреплению здоровья, повышению физической подготовленности и формированию здорового образа жизни.

Таким образом, интегрированный подход к образованию, включающий академические предметы, внеурочную деятельность, патриотическое воспитание способствует всестороннему развитию личности учащихся, их подготовке к социальной жизни и успешной адаптации в обществе.

Традицией в школе проведение предметных декад. Педагоги анализируют результативность предметной декад на заседаниях методических объединений. Победители среди обучающихся награждаются грамотами, дипломами, благодарственными письмами.

Также в школе организована внеклассная работа – организация педагогом различных видов деятельности школьников во внеурочное время, обеспечивающая необходимые условия для социализации личности воспитанника. Внеклассная работа по предмету призвана не только пробуждать и поддерживать у учеников интерес к предмету, но и желание заниматься дополнительно, как под руководством учителя во внеурочное время, так и при самостоятельной познавательной деятельности.

Одной из форм организации внеклассной работы является проектная деятельность. Проектно-исследовательская работа в школе – это новый, инновационный метод, соединяющий учебно-познавательный компонент, игровой, научный и творческий.

В сентябре-октябре учителя совместно с обучающимися определяют с темами ученических проектов. В июне проходит традиционная конференция, на которой учащиеся защищают выполненные проекты.

Внеклассная работа отражалась в плане работы кабинета. Такие планы составляются заведующими кабинетов в начале учебного года. План составлялся в свободной форме и отражал работу по материально-техническому обеспечению кабинета, методическую и внеклассную работу.

В 2025 году профориентация обучающихся в Орловском СУВУ осуществлялась в рамках внедрения Единой модели профориентации (ЕМП). В соответствии с рабочей программой коррекционно-развивающего курса «Психокоррекционные занятия (психологические)» педагогами-психологами учреждения реализуется модуль «Формирование личностного самоопределения», направленный, в том числе, на развитие профессионального самоопределения. В рамках данного направления проводятся следующие виды занятий:

- диагностические мероприятия, направленные на определение профессиональных предпочтений обучающихся;
- групповые занятия по вопросам выбора профессии: «Профессия-специальность – должность». Классификация профессий по Е. Климову;
- «Как и какую профессию выбирать? Формула выбора профессии»; «Игра в лотерею или ошибки при выборе профессии»; «Личность и профессия. Темперамент»; «Личность и профессия. Теория мозговой доминанты Неда Херрмана»; «Формула жизненного успеха».
- встречи с представителями различных профессий и экскурсии в образовательные организации города и области: КОГОАУ «Кировский кадетский корпус»; КОГОПОБУ «Кировский многопрофильный техникум»; ОВСХК г. Орлов, экскурсия-профпроба «Криминалист»; Пожарно спасательная служба г. Орлов; ОВСХК г. Орлов, экскурсия-мастер класс «Повар-кондитер»; ОВСХК г. Орлов, экскурсия-мастер класс «Землеустройство»;

– знакомство с миром профессий: цикл занятий в рамках проекта «Шоу профессии» для младших подростков: «Сельское хозяйство. Ветеринар»; «Производство мебели»; «Поварское дело»; «Сварочное дело»; «Клумбная жизнь»; «Мастер аварийно-восстановительных работ на сетях водоснабжения и водоотведения»; «Профессии сельского хозяйства»; «Техник строительства и эксплуатации автомобильных дорог и аэродромов»; «Проводник на железнодорожном транспорте»; «Слесарь по эксплуатации и ремонту газового оборудования»;

– реализация проекта «Влияние темперамента на выбор профессиональной деятельности». Проект был ориентирован на учащихся 8-9 классов и предназначен для помощи в профессиональном самоопределении через выявление индивидуальных особенностей темперамента и подбор направлений будущей деятельности. Итоги подведены на ежегодной научно-практической конференции учреждения.

Результаты реализации Единой модели профориентации в 2025 году

Показатели	Результаты
Количество педагогов, которые прошли программу повышения квалификации по профориентации	1 (руководитель СКС)
Статистика охвата обучающихся курсом внеурочной деятельности «Россия – мои горизонты» (федерального и регионального уровней)	
Показатели участия обучающихся в мероприятиях профессионального выбора	79 человек (100%)
Количество обучающихся, которые прошли онлайн-диагностику, их доля от общего количества обучающихся	79 человек (100%)
Количество обучающихся, которые прошли профессиональное обучение	
Обобщенные результаты профориентационных диагностик	<p>Общая характеристика профессиональных интересов: большинство обучающихся проявляют выраженный интерес к техническому направлению профессиональной деятельности. Их привлекает работа с оборудованием, машинами и инструментами, а также стремление разобраться в принципах функционирования различных технических систем.</p> <p>Профессиональные планы и мотивация: на данном этапе профессиональные планы большинства воспитанников носят общий характер и требуют конкретизации. При этом большинство ребят рассматривают сферу «человек – техника» как приоритетную при выборе будущей профессии. Это свидетельствует о наличии у них внутренней мотивации к освоению</p>

Показатели	Результаты
	<p>технических специальностей, что является важным фактором для успешного обучения и дальнейшей профессиональной деятельности.</p> <p>Ограничения в профориентационной работе: основным препятствием для построения индивидуальных профессиональных маршрутов является отсутствие подробной информации о состоянии здоровья обучающихся, в частности – данных медицинской справки формы 086/у. В этой справке указываются противопоказания к обучению и работе по ряду профессий, особенно в технических сферах, связанных с управлением транспортом, работой на высоте, вредными или опасными условиями труда. Без этих сведений специалисты не могут давать точные рекомендации по выбору профессии или учебного заведения, так как невозможно оценить соответствие здоровья подростка требованиям будущей специальности.</p> <p>В текущей ситуации деятельность педагогов-психологов включает:</p> <ul style="list-style-type: none"> – проведение диагностики подростков и обсуждение полученных результатов; – информирование о разнообразии профессий в различных сферах; – разъяснение важности учёта медицинских противопоказаний при выборе профессии; – акцентирование внимания на необходимости заранее ознакомиться с требованиями учебных заведений и работодателей к состоянию здоровья абитуриентов; – формирование у подростков ответственного подхода к планированию своего будущего.

Мастерами производственного обучения проводились профориентационные мероприятия, такие как «Посвящение в профессию», новогодний квест с мастер-классами, «Рынок труда: востребованность профессии», «Есть такая профессия – Родину защищать», «Алгоритмы трудоустройства», «Особенности летнего трудоустройства несовершеннолетних», организовывалось участие обучающихся на выставках Орловского района приуроченных к новому году, 23 февраля, 8 марта, 9 мая, в областной ярмарках товаров народного потребления «Созвездие ремесел», районные ярмарки «Орловская ладья», «Алексеевская ярмарка». Воспитанники съездили на экскурсии АО «Агропромтехника», ООО «Текском», ООО «Спецодежда 43», крестьянско-фермерское хозяйство (Русаков А.В.), АО «Омутнинский металлургический завод, АО «ВМП «Авитек» и др.

В апреле 2025 года прошел конкурс профессионального мастерства «Лучший по профессии – 2025», 28 октября состоялся праздник-конкурс «Парад профессий-2025», посвященный 85-летию системы среднего профессионального образования в России.

С 28 по 30 октября 2025 года три воспитанника Орловского СУВУ принимали участие во Всероссийском чемпионате профессионального мастерства «В будущее с уверенностью» для обучающихся специальных учебно-воспитательных учреждений по компетенциям «Слесарная работа с металлом», «Малярные и декоративные работы», «Столярное дело». Учредителем чемпионата выступает Минпросвещения Российской Федерации, а организатором – Калтанское СУВУ. Деменчук Станислав получил медальон «За профессионализм».

В апреле 2025 года обучающиеся приняли участие в компетенциях: «Швея», «Столярное дело» регионального этапа чемпионата профессионального мастерства «Абилимпикс». Баталов Леонид занял третье место по компетенции «Столярное дело».

Результаты участия обучающихся в конкурсах профессионального мастерства

Показатели участия в конкурсах, олимпиадах и т.д.	Уровень (муниципальный, региональный, федеральный, международный)	Количество участников, человек
Участники	федеральный	3
Призеры	федеральный	0
Победители	федеральный	0
Участники	региональный	2
Призеры	региональный	1
Победители	региональный	0

Под руководством мастеров производственного обучения в 2025 году было реализовано 4 социально-трудовых проекта. Проектная деятельность ориентирована на формирование ключевых социальных навыков и личностных качеств, трудового воспитания, воспитания ответственного гражданина и патриота, ответственности за общий результат, развитие умений организовать трудовой процесс, правильно распределить рабочее время, работать индивидуально и в коллективе. В рамках проектной деятельности изготовлено 4 скамейки с элементами холоднойковки для территории Орловского СУВУ; благоустроен памятник Степану Халтурину в г. Орлов и прилегающая к нему территория, оформлен цветник; изготовлена детская площадка на территории детского сада «Геремок»; оказана гуманитарная помощь участникам СВО, выполненная руками ребят в количестве 5 маскировочных сетей, 25 окопных печей, 50 молотков, 250 строительных скоб, 50 треног для костра, 100 штук мужского нижнего белья, 200 рабочих рукавиц.

В летний каникулярный период была организована деятельность летних трудовых бригад. В июле работали 7 трудовых бригад, привлечено к работе 74 воспитанника, в августе – 5 трудовых бригад, соответственно, 55 воспитанников. Работа летних трудовых бригад служит базой для укрепления профессиональных компетенций и накопления начального опыта трудовой деятельности. Особенностью организации работы летних трудовых бригад последних лет стало временное трудоустройство воспитанников не просто разнорабочими, а согласно полученной в Орловском СУВУ рабочей профессии. Трудоустроено 36 подростков на должности маляра, штукатура, садовника, уборщика территории.

Результаты реализации Единой модели профориентации в 2025 году

Показатели	Результаты
Статистика охвата обучающихся курсом внеурочной деятельности «Россия – мои горизонты»	72 чел., процент охвата – 80
Показатели участия обучающихся в мероприятиях профессионального выбора	82 чел., процент охвата – 100
Количество обучающихся, которые прошли профессиональное обучение	75 чел., процент – 100

Вывод: профориентационная работа проводится регулярно согласно требованиям единой модели профориентационной работы.

Задачи:

1. Профориентация на рабочие профессии, получаемые в Орловском СУВУ.
2. Формирование у обучающихся позитивного отношения к получаемой профессии.

Дополнительное образование – целенаправленный процесс воспитания, развития личности и обучения посредством реализации дополнительных образовательных программ, оказания дополнительных образовательных услуг и информационно образовательной деятельности за пределами основных образовательных программ.

Деятельность в рамках дополнительного образования обучающихся в Орловском СУВУ создает условия для их адаптации к жизни в обществе, профессиональной ориентации, выявления и поддержки детей, проявивших выдающиеся способности, а также для обучающихся с ограниченными возможностями здоровья, детей-инвалидов.

Цель деятельности – создавать развивающую среду, которая позволит каждому обучающемуся найти в себе положительный потенциал и проявить себя. Наша задача за короткий срок погрузить обучающихся в среду развития, максимально раскрыть их скрытые ресурсы и поставить в противовес прошлому негативному опыту. Дать новые смыслы жизни.

В условиях специального учебно-воспитательного учреждения система дополнительного образования обучающихся СУВУ выступает значимым механизмом формирования и развития не только эстетического вкуса, креативности, творческих способностей, но и играет ведущую роль в становлении социально значимых качеств личности, во многом определяя деятельность и поведение во время досуга в будущем. Интерес к творчеству, занятия любимым делом, стремление к познанию в совокупности с взаимодействием с педагогом-наставником способны оказать существенное влияние на процесс социализации ребенка и траекторию всей его жизни. Занятость обучающихся во внеучебное время способствует укреплению возможности для самореализации, саморазвития, самовоспитания, самодисциплины и умения планировать свое время. Еще одна важная составляющая деятельности – это организация воспитательной работы через культурно-досуговые мероприятия. Эти события многообразны, при их организации учитываются формы и методы, возрастные особенности воспитанников, специфика учреждения. Роль таких занятий в специальном учебно – воспитательном учреждении закрытого типа необычайно высока в общем процессе воспитания, ресоциализации и социализации обучающихся. Участие обучающихся в регулярно

проводимых в учреждении мероприятиях приобщает их к процессу появления и укрепления традиций в учреждении, формированию корпоративного духа.

Культурно-досуговая и воспитательная деятельность осуществляется в соответствии с Планом работы ЦДО на 2025 год.

Реализация программ ОДО осуществляется в соответствии с учебным планом объединений дополнительного образования на 2025 год».

Обучение воспитанников осуществляется на основе дополнительных общеобразовательных программ по различным направленностям:

– физкультурно-спортивная направленность: хоккей, подвижные игры, футбол, военно-спортивный клуб «Воин», военно-патриотический клуб «Патриот», ОФП;

– техническая направленность: фотостудия «Интересный ракурс», медиациентр «МИР», «Техномир»;

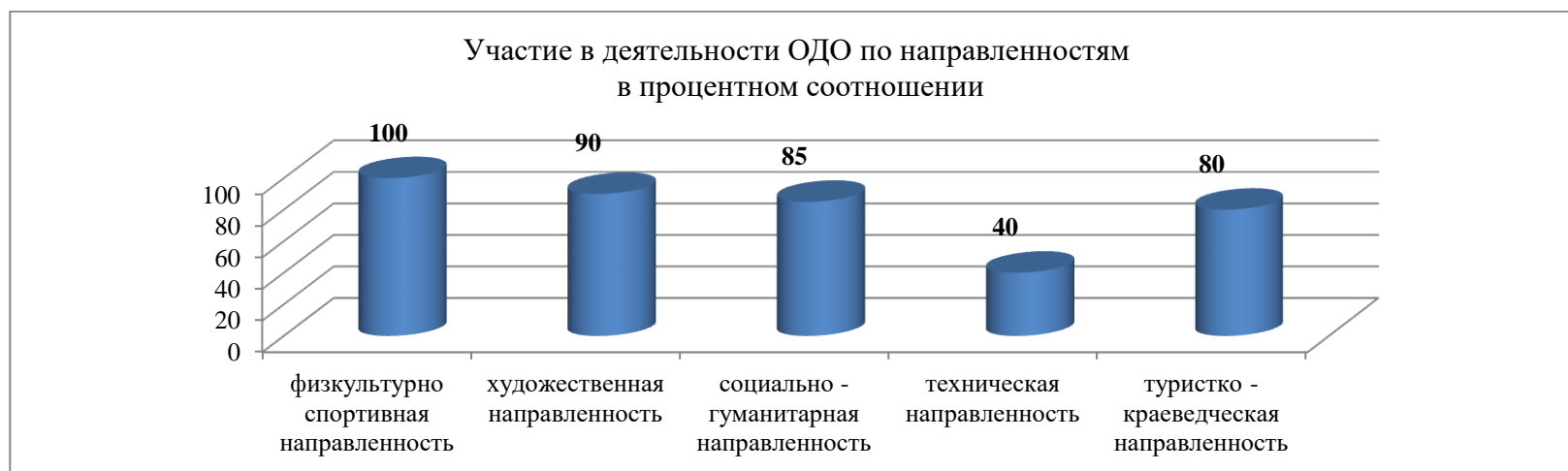
– художественная направленность: вокальная студия «Голос», театральная студия «Академия праздника», студия танца «Школа танца»;

– туристско-краеведческая направленность: туристско-краеведческий клуб «Родина моя»;

– социально-педагогическая направленность: волонтерский отряд «СВОИ», клуб «Достойные наследия», ОДО «Мужской клуб».

В состав структурного подразделения входят: руководитель ЦДО, 19 педагогов дополнительного образования (штатные сотрудники, внутренние и внешние совместители), заведующий библиотекой, 3 человека – технический персонал. Все работники ЦДО осуществляют деятельность в соответствии с должностными инструкциями.

Анализ вовлеченности воспитанников в деятельность дополнительное образование по итогам трех лет показал, что 100% обучающихся занимаются в ОДО различной направленности. Анализ вовлеченности воспитанников в деятельность ДО за 2025 год показал, что 100% обучающихся занимаются в ОДО различной направленности; 10% обучающихся посещают занятия в 6 объединениях ДО, 48% занимаются в 5 ОДО, 30 % посещают 4 объединения, 12% посещают 3 ОДО.



В рамках культурно-досуговой деятельности центром дополнительного образования в Орловском СУВУ организуются мероприятия по духовно-нравственному, патриотическому, гражданскому, трудовому, эстетическому, экологическому направлению. В соответствии с Указом Президента РФ от 16.01.2025 № 28 «О проведении в Российской Федерации Года защитника Отечества» проведены следующие мероприятия:

– составлен план мероприятий к Году защитника Отечества, в документ включены федеральные, региональные и муниципальные мероприятия: всероссийская патриотическая акция «Поклонимся великим тем годам», всероссийская акция памяти «Блокадный хлеб» всероссийская акция «Георгиевская лента» воинской славы», Вахта Памяти, Марш-бросок «1418 дней Подвига», добровольческая акция «Помощь ветерану», выставки книг по военно-патриотической тематике «80 лет Великой Победе», всероссийская акция «Окна Победы», всероссийская акция «Огненные картины войны», реализация социального проекта «Дорогою добра», всероссийская военно-спортивная игра «Казачий сполох», областной фестиваль художественного творчества «Ссылка на страницу Подвига активна», всероссийская ассамблея инициатив юношества «Нам жить и помнить», всероссийский военно-исторический марафон «Мы памяти этой верны» и др.

– отчёты, фото и видеоотчёты представлены на официальном сайте учреждения, на страницах Орловского СУВУ во ВК, Telegram, МАХ.

Топ –10 достижений обучающихся по программам дополнительного образования Орловского СУВУ 2025 года.

1. Всероссийский творческий калейдоскоп «Семь-Я: традиции, ценности, смыслы»: Щербаков Е., диплом 1 степени (организатор – Министерство просвещения РФ, Куртамышское СУВУ).

2. Отборочный этап 4 Всероссийских соревнований по футболу «Надежда»: 1 место, команда Орловского СУВУ (организатор – Министерство просвещения РФ, Санкт-Петербургское СУВУ).

3. Всероссийская ассамблея инициатив юношества «Нам жить и помнить»: Щербаков Е., диплом 1 степени (организатор – Министерство просвещения РФ, Ишимбайское СУВУ).

4. Областной фестиваль художественного творчества «Ссылка на страницу Подвига активна»: Орловское СУВУ, 83 человека, диплом лауреата 1 степени (организатор – Центр творчества на Спасской г. Кирова).

5. Областной конкурс творческих работ «Мое трудовое лето»: Попов Е., диплом 2 степени (организатор – Аппарат Уполномоченного по правам ребенка в Кировской области).

6. Всероссийский военно-исторический марафон «Мы памяти этой верны»: команда Орловского СУВУ (8 человек), 3 место (организатор – Министерство просвещения РФ, Раифское СУВУ).

7. Всероссийские молодежные игры «Казачий сполох» областной этап: команда Орловского СУВУ, 1 место (организатор – Кировское городское казачье общество ВЯТОКО).

8. Межрегиональный фестиваль социальных театров. Театральная студия «Академия праздника»: диплом лауреата 3 степени (организатор – Министерство молодежной политики Кировской области)

9. Региональный практико-образовательный фестиваль подростковых театральных студий «Подм(р)остки России»: театральная студия «Академия праздника», диплом лауреата 2 степени (организатор – Аппарат уполномоченного по правам ребенка в Кировской области).

10. Чемпионат России по казачьему боксу «Учкур»: 3 место Филимонов А. (организатор – Федерация СБИ RF-ММА/ориентал России, г. Москва).

Обучающиеся имеют положительную динамику личных достижений по дополнительным общеобразовательным программам. Анализ данного критерия выявил устойчивое увеличение числа воспитанников, принявших участие в конкурсном движении и повышение качества представляемых на конкурсы материалов, о чем свидетельствуют победы в конкурсах и соревнованиях. Увеличился процент участия в конкурсах очного формата. В 2025 году более 320 грамот, дипломов, благодарственных писем получили обучающиеся и педагоги ДО.

Показатели участия в фестивалях, конкурсах, смотрах и т.д.	Уровень фестиваля, конкурса, смотра (муниципальный, региональный, федеральный, международный)	2025 год
участники	муниципальный	45
	региональный	51
	федеральный	22
победители	муниципальный	34
	региональный	98
	федеральный	45

Вывод: анализ деятельности дополнительного образования позволяет сделать вывод, что в учреждении создана благоприятная образовательная среда для ресоциализации подростков с девиантным поведением.

1.7. Обеспечение условий безопасности участников образовательного процесса

Орловское СУВУ – образовательное, круглосуточное, режимное и с массовым пребыванием людей.

Задачи, поставленные перед службой:

- обеспечение антитеррористической защищённости, осуществление пропускного и внутриобъектового (внутреннего) режима Орловского СУВУ;
- охрана территории, объектов Орловского СУВУ и материальных ценностей;
- обеспечение безопасных условий содержания воспитанников Орловского СУВУ, постоянное наблюдение и контроль за воспитанниками, в том числе во время, отведённое для сна;
- создание условий, исключающих возможность ухода воспитанников с территории Орловского СУВУ по собственному желанию;
- профилактика, предотвращение и пресечение правонарушений.

Проведение личных осмотров воспитанников, осмотров помещений Орловского СУВУ, вещей воспитанников, посылок, бандеролей, передач во время свиданий, с целью выявления и исключения из оборота предметов, запрещённых к хранению и использованию.

Для обеспечения антитеррористической защищённости, охраны территории, объектов Орловского СУВУ и материальных ценностей и в соответствии с постановлением Правительства РФ №1006 ежеквартально межведомственной комиссией проведено обследование территории и помещений Орловского СУВУ. Антитеррористическая защищённость комиссией признана достаточной.

Инженерно-техническая защита соответствует нормам (ж/б забор, охранная сигнализация, видеонаблюдение, освещённость). Усовершенствована система управления контролем доступа (установлена металлическая дверь). Имеется рамка металлоискателя.

Имеется система видеонаблюдения по периметру, территории (44 видеокамеры) и в помещениях (190 видеокамер). Так же имеется купольная камера видеонаблюдения, установленная в центре территории учреждения и имеющая обзор 3600. Установлена система оповещения и управления эвакуацией при АТЗ (антитеррористическая защищённость). В 2025 году приобретены стенды наглядной агитации (уголок антитеррористической безопасности, правила антитеррористической безопасности, меры по противодействию терроризму, действия населения при установлении уровней террористических угроз, действия при обнаружении(атаке) БПЛА, терроризм-угроза обществу) размещены в общежитиях 1,2,3,4 группах, в школе, на производстве и центре дополнительного образования).

Физическую охрану обеспечивает Служба по режиму и безопасности в количестве 27 человек. Осуществляется пропускной режим, осмотр территории и помещений. Проводятся инструктажи по антитеррору с рабочими подрядных организаций. Актуализируются инструкции по действиям сотрудников в различных чрезвычайных ситуациях. С сотрудниками службы по режиму и безопасности ежемесячно проводятся занятия на различные темы по должностной инструкции. Фактов преступных посягательств на территорию и объекты Орловского СУВУ за указанный период не зафиксировано. Считаю, что служба режима обеспечивает антитеррористическую защищённость, охрану территории и материальных ценностей в полной мере.

С воспитанниками по плану учреждения также проводилось теоретические и практические занятия по алгоритмам действий персонала и обучающихся Орловского СУВУ при совершении (угрозе совершения) преступления в формах вооруженного нападения, размещения взрывного устройства, захвата заложников. В кабинете ОБЖ, в производственных мастерских, в школе, в общежитиях и в здании вахты имеются стенды и наглядные пособия по антитеррору, пожарной безопасности, ЧС.

Все службы Орловского СУВУ, в том числе служба по режиму и безопасности осуществляют непрерывный круглосуточный контроль и наблюдение за воспитанниками во время проведения всех режимных моментов, в том числе во время отведенное для сна. Все передвижения воспитанников по территории учреждения осуществляются при сопровождении взрослых. Дети никогда не остаются одни. Контроль за передвижениями воспитанников возложен на старшего дежурного по режиму в смене.

Вне территории учреждения воспитанники передвигаются только в сопровождении сотрудников службы по режиму и безопасности. Каждый выход планируется отдельно.

Один из действенных методов контроля за соблюдением режима в учреждении – это система видеонаблюдения. В учреждении имеется система видеонаблюдения (234 камеры), которая осуществляет видеоконтроль, как на территории учреждения, так и в помещениях учреждения круглосуточно. Видеонаблюдение осуществляют дежурные по режиму.

Имеется Положение о пропускном и внутриобъектовом режиме Орловского СУВУ, который объединил в себе все локальные нормативные акты, касающиеся режима содержания.

За 2025 год в журнале бытовых травм зафиксировано 25 телесных повреждений (в 2024 году – 29). По каждой травме в соответствии с приказом Минобрнауки РФ № 602 комиссией по расследованию несчастных случаев проведена служебная проверка. Результаты проверки отражены в заключении комиссии по расследованию несчастных случаев.

За 2025 год самовольных уходов воспитанников не допущено (за 2024 год – 1 самовольный уход).

Профилактика самовольных уходов, это контроль и постоянное наблюдение за воспитанниками всех сотрудников Орловского СУВУ, передвижение воспитанников только в сопровождении взрослых, сопровождение воспитанников за пределами территории училища, требовательность и владение оперативной информацией о подготовке ухода.

За 2025 год совершено воспитанником 1 общественно-опасное деяние до достижения возраста, с которым наступает уголовная ответственность (за 2024 год – 0).

За 2025 год воспитанниками совершено 3 административных правонарушений (за 2024 год – 10), предусмотренных ст. 6.1.1. КоАП РФ. Виновные поставлены на учёт в КДН в виду не достижения возраста привлечения к административной ответственности.

В ходе проведения проверок по нашим заявлениям сотрудники ПДН 15 раз проводили профилактические беседы с воспитанниками.

На учёте в Уголовно-исполнительной инспекции состояло 2 воспитанника. В целях профилактики правонарушений данные воспитанники ежемесячно вывозились на регистрацию в УИИ, где инспекторы проводили с ними профилактические беседы, так же воспитанники ежемесячно проверялись по месту жительства, т.е. в училище с воспитанниками работали психологи УИИ.

В течение 2025 года осуществлялось проведение личных осмотров воспитанников, осмотров помещений Орловского СУВУ, вещей воспитанников, посылок, бандеролей, передач во время свиданий, с целью выявления и исключения из оборота предметов, запрещённых к хранению и использованию.

За 2025 год службой по режиму и безопасности проведен 284 осмотра помещений, ежедневно при входе/выходе в школу и производственные мастерские проводились личные осмотры воспитанников. Осмотрено и выдано 345 посылок. Проведено 174 свиданий с родственниками, после которых проведён личный осмотр воспитанников и осмотр передач.

Вывод: Служба по режиму и безопасности в полной мере выполняет возложенные на неё задачи.

1.8. Коррекционно-реабилитационная деятельность

Служба комплексного сопровождения (далее – СКС) является структурным подразделением Орловского СУВУ, которое предназначено для координации усилий педагогических работников в обеспечении социального и психологического здоровья участников учебно-воспитательного процесса, обеспечении защиты прав и интересов подростков с девиантным поведением, создании благоприятных условий для их реабилитации и коррекции. Деятельность службы направлена на обеспечение полноценной социальной и психологической адаптации, компенсации и развития обучающихся, диагностику особенностей психического развития, обусловленную особыми условиями воспитания.

В СКС входят специалисты разного профиля: педагоги-психологи (3), социальные педагоги (3), учитель-логопед (1).

Цель деятельности СКС в Орловском СУВУ заключается в организации и проведении комплексной коррекционно-реабилитационной работы с несовершеннолетними, совершившими общественно опасные деяния, предусмотренные Уголовным кодексом Российской Федерации, нуждающимися в особых условиях воспитания и требующих специального педагогического подхода, а также испытывающими трудности в освоении основных общеобразовательных программ, развитии и социальной адаптации.

Основными направлениями деятельности специалистов СКС являются: диагностическое, практическое (коррекционно-развивающее, профилактическое направление), консультативное (информационно-просветительское) и методическое.

Диагностическое направление определяется задачами СУВУ и запросом участников учебно-воспитательного процесса, является составной частью психокоррекционной и развивающей работы специалистов, дает возможность получить объективную информацию об индивидуально-психологических особенностях обучающихся в динамике. Полученные результаты используются при проектировании индивидуальных программ развития и реабилитации обучающихся, при разработке практических рекомендаций по преодолению трудностей в интеллектуальном или личностном развитии воспитанников, социальной адаптации в коллективе, с целью выстраивания индивидуального коррекционно-развивающего маршрута. Для проведения диагностики специалистами используются валидные и стандартизированные методики, позволяющие получить объективные, достоверные и сопоставимые результаты, отражающие актуальное состояние исследуемых параметров.

Результаты начальной, промежуточной и итоговой диагностики отражены в индивидуальных, динамических и речевых картах обучающихся, внесены в прикладную автоматизированную программу, которая размещена в локальной сети Орловского СУВУ, с соответствующими диагностике рекомендациями.

Основные виды диагностики:

- в рамках деятельности ПМПК: первичная, промежуточная, итоговая диагностика – по итогам 2025 года написано 196 заключений;
- диагностика межличностных и групповых отношений (социометрия, оценка психологического климата) – проведено 8 мероприятий (на начало и конец года);
- профдиагностика (64 мероприятия);
- работа по запросу (МГППУ – 2 раза: май 2025 г. – 54 обучающихся, ноябрь 2025 г. – 45 обучающихся);
- проведение углубленного обследования для уточнения диагнозов (ЦППМК – 4 человека);
- тестирование по линии военкомата (10 человек);
- анализ поступилищной адаптации за 2023–2025 годы (113 выпускников).

В основу мониторинга эффективности психолого-педагогической, социально-педагогической помощи обучающимся, положены следующие компетенции:

- ценностно-смысловая (ответственный – социальный педагог);
- личностного самосовершенствования (ответственный – педагог-психолог);
- коммуникативная (ответственный – педагог-психолог).

Оценивание происходит по шкале от 0 до 5, где 0 – умение не проявляется; 1 – проявляется незначительно, редко; 2 – проявляется иногда; 3 – проявляется часто; 4 – проявляется почти всегда; 5 – овладел полностью.

Итоги мониторинга 2025 года

Показатель	Значение показателя	
	начало 2025 г. (средний балл)	конец 2025 г. (средний балл)
Ценностно-смысловая компетенция	1,25	2,43
Компетенция личностного самосовершенствования	1,98	2,52
Коммуникативная компетенция	1,94	2,35

По итогам промежуточной диагностики уровня развития ключевых социальных компетенций у обучающихся можно отметить, что большинство показателей находятся в пределах средних значений. При этом наблюдается устойчивая положительная динамика, а случаев ухудшения результатов не зафиксировано. Это свидетельствует о высокой эффективности используемых педагогическим коллективом методов и технологий в процессе реабилитации, а также о результативности индивидуальных программ развития и коррекции для обучающихся.

Ежегодный мониторинг психологического климата в группах позволяет не только выявить особенности эмоционального комфорта каждого воспитанника, но и определить общий уровень благоприятности атмосферы в коллективе. На основе анализа полученных данных педагог-психолог разрабатывает рекомендации для воспитателей по совершенствованию социально-психологической структуры группы, а также предоставляет обобщённую аналитическую информацию администрации и педагогическому составу учреждения.

Мониторинг методики «Социометрия» показатель «Индекс групповой сплоченности» (Дж. Морено)

Выявление индекса групповой сплочённости играет важную роль, даже если состав группы постоянно меняется из-за выпуска обучающихся или их перевода в другую группу. Такой показатель позволяет своевременно отслеживать, насколько эффективно формируется коллектив, какова психологическая атмосфера в группе и насколько комфортно чувствуют себя её участники.

Календарный год	начало 2025 г.						конец 2025 г.					
	1 группа			2 группа			1 группа			2 группа		
	Н	С	В	Н	С	В	Н	С	В	Н	С	В

2025		0,5			0,4				0,7		0,5	
------	--	-----	--	--	-----	--	--	--	-----	--	-----	--

Календарный год	начало 2025 г.						конец 2025 г.					
	3 группа			4 группа			3 группа			4 группа		
	Н	С	В	Н	С	В	Н	С	В	Н	С	В
2025	0,2				0,5			0,5			0,6	

Положительная динамика индекса сплочённости служит подтверждением того, что выбранные методы работы с коллективом приносят результат: в группе складывается благоприятный микроклимат, укрепляются межличностные связи, повышается мотивация к совместной деятельности. Это особенно важно в образовательных учреждениях, где от уровня сплочённости напрямую зависят не только успехи в учёбе, но и эмоциональное благополучие обучающихся.

В основу отслеживания результативности логопедических занятий входит мониторинг:

– сформированности навыка грамотного чтения

Уровень	Начало 2025 г.	Конец 2025 г.
слабый	1	2
средний	1	2
хороший	1	2
высокий	9	5

– сформированности навыка письма

Уровень	Начало 2025 г.	Конец 2025 г.
слабый	5	3
средний	4	3
хороший	3	5
высокий	–	–

Результаты мониторинга показывают разнонаправленную динамику по обоим навыкам, что связано с особенностями состава логопедических групп: постоянным притоком новых воспитанников и выпуском учащихся, завершивших обучение.

В 2025 году коррекционно-реабилитационная, профилактическая деятельность СКС осуществлялась через систему групповых и индивидуальных занятий по программам внеурочной деятельности

психокоррекционной направленности:

– рабочая программа коррекционно-развивающего курса «Психокоррекционные занятия (психологические)» для нормотипичных обучающихся, имеющих девиантные формы поведения;

– рабочая программа коррекционно-развивающего курса «Психокоррекционные занятия (психологические)» для обучающихся с задержкой психического развития основного общего образования (вариант 7.1.);

– рабочая программа коррекционно-развивающего курса «Психокоррекционные занятия (психологические)» для обучающихся с умственной отсталостью (интеллектуальными нарушениями), вариант 1.

Программы коррекционно-развивающего курса психокоррекционной направленности, рассчитаны на трехгодичный цикл пребывания воспитанника в Орловском СУВУ, предполагают 100% охват обучающихся. Они направлены на развитие и коррекцию познавательной, личностной, эмоциональной, коммуникативной и регулятивной сфер обучающегося, а также на преодоление или ослабление трудностей в развитии, гармонизацию личности и межличностных отношений.

Коррекция трудностей психологического развития и социальной адаптации осуществляется с учетом особых образовательных потребностей обучающихся (ЗПР, УО) на основе специальных подходов, методов и способов, учитывающих, в том числе особенности подросткового возраста. В ходе психолого-педагогического сопровождения проводится работа по формированию социально-ориентированной, конкурентоспособной, творческой личности, способной к самоопределению, саморегуляции, самопознанию и саморазвитию.

Объем (каждой) программы составляет 36 часов, занятия проводятся в 8 подгруппах (наполняемость от 7 до 14 человек), один раз в две недели, продолжительность занятий – 45 минут.

Основанием для проведения индивидуальной и коррекционно-развивающей работы, а также занятий в малых группах служат результаты психологической диагностики и наблюдений. На их основе педагоги-психологи определяют «группу риска» среди обучающихся и организуют работу по следующим программам:

- рабочая программа по развитию и коррекции коммуникативных компетенций подростков;
- рабочая программа по коррекции агрессивного поведения подростков;
- рабочая программа по коррекции тревожности подростков.

Данные программы направлены на:

- оказание узконаправленной помощи;
- освоение универсальных учебных действий (личностных, регулятивных, коммуникативных);
- преодоление или уменьшение «социального выпадения», формирование социальной компетентности и психологической подготовленности к жизни в окружающем социуме;
- развитие жизненно необходимых навыков.

Занятия по программам проводятся специалистами по особому графику, в форме тренингов продолжительностью 30 – 45 минут в свободное от учебной деятельности время.

Эффективность коррекционно-развивающей работы в рамках психолого-педагогического сопровождения

Направление работы	Кол-во обучающихся, занимающихся по программам	Результаты работы за 2025 год
Коррекция коммуникативных компетенций	36	Уровень коммуникативных способностей повысился

		у 58 % обучающихся (21)
Коррекция агрессивного поведения	32	Уровень агрессивности снизился у 66 % обучающихся (21)
Коррекция тревожности и депрессивных состояний	28	Уровень тревожности снизился у 86 % обучающихся (24)

Некоторые обучающиеся остаются в прежних категориях, в их общении с другими людьми все также преобладают «неправильные реакции» и агрессивный тип общения. Однако у каждого из воспитанников понизился процент «неправильных реакций» при взаимодействии с окружающими.

Программы социально-педагогической направленности:

- рабочая программа по формированию навыков социальной самозащиты у обучающихся с девиантным поведением;
- рабочая программа по формированию навыков социальной самозащиты у обучающихся с задержкой психического развития основного общего образования (вариант 7.1.);
- рабочая программа по формированию навыков социальной самозащиты у обучающихся с умственной отсталостью (интеллектуальными нарушениями), вариант 1.

Программы социально-педагогической направленности рассчитаны на трехгодичный цикл пребывания воспитанника в Орловском СУВУ, предполагают 100% охват обучающихся. Программы нацелены на доформирование, актуализацию и развитие тех социально – значимых качеств, которые способствуют повышению положительных представлений подростков о себе, формированию осознанных установок на правовое и конструктивное поведение, ценностного отношения к институту брака и семьи, а в целом, успешной поступкилицной социализации. Формирование социальной ответственности воспитанников, является определенным результатом работы по программам, и выступает показателем социальной зрелости личности, определяющим меру нравственной ответственности человека за своё поведение и поступки в социуме.

Коррекционно-развивающие занятия строятся дифференцированно с учётом особых образовательных потребностей обучающихся и их возраста. Это предусматривает разнообразие форм, средств и методов воздействия, что положительно сказывается на уровне мотивационной сферы обучающихся.

Объем (каждой) программы составляет 36 часов, занятия проводятся в 8 подгруппах (наполняемость от 7 до 14 человек), один раз в две недели, продолжительность занятий – 45 минут.

Программы логопедической направленности:

- рабочие программы общего образования обучающихся с умственной отсталостью (интеллектуальными нарушениями), вариант 1. Коррекционный курс «Логопедические занятия» для 5, 6, 8, 9 классов;
- рабочая программа логопедических занятий для обучающихся по коррекции нарушений письма и чтения, обусловленных ОНР III уровня;
- рабочая программа индивидуальной коррекции нарушений письма и чтения, обусловленных ОНР III уровня.

Содержание деятельности учителя-логопеда определяется этапом коррекционной работы, который зависит от срока пребывания обучающегося.

Рабочие программы по коррекционному курсу «Логопедические занятия» для 5,6,8,9 классов предусматривают работу над восполнением пробелов в развитии психологических предпосылок к полноценному овладению чтением и письмом, нормализацию звуковой стороны речи и дальнейшее совершенствование лексико-грамматических средств языка. Направлены на отработку навыков чтения и письма, формирование умений и навыков устного связного высказывания, и в дальнейшем – развитие умений и навыков составления развёрнутых письменных текстов.

Программы построены по цикличному принципу и предполагают повторение тем в каждом классе, на более высоком уровне: усложняются речевой материал, формы звукового анализа и синтеза, лексические темы. Обучение основано на принципе системно-деятельностного подхода с учетом междисциплинарного комплексного подхода, жизненными компетенциями, поэтапного формирования умственных действий.

В соответствии с учебным планом рабочая программа (каждая) рассчитана на 68 часов (34 учебные недели), что составляет 2 часа в неделю в форме групповых занятий.

Рабочая программа логопедических занятий для обучающихся по коррекции нарушений письма и чтения, обусловленных ОНР III уровня (подгрупповая) направлена на коррекцию дефектов устной и письменной речи воспитанников. Учитель-логопед комплектует группы по признаку однородности речевого нарушения у обучающихся. Наполняемость группы 2 – 4 человека.

Рабочая программа индивидуальной коррекции нарушений письма и чтения, обусловленных ОНР III уровня направлена на предупреждение, профилактику, коррекцию дисграфии и дислексии различной этиологии; обеспечение речевой практики в рамках изучаемых правил по предмету «Русский язык». В соответствии с учебным планом рабочая программа рассчитана на 71 час (34 учебные недели) и составляет 2 часа в неделю в форме индивидуальных занятий, 3 часа – обследование.

Эффективность коррекционно-развивающих занятий учителя – логопеда за 2025 год

Категории учащихся	Количество учащихся	Положительная динамика	Минимальная динамика	Без динамики
Обучающиеся в возрасте от 11-17 лет, с нарушением интеллекта	18	16	2	–

Высокий процент положительной динамики (89%) свидетельствует о значительной результативности коррекционно-развивающих занятий. Отсутствие учащихся без динамики говорит о том, что индивидуальный подход и гибкая программа логопедического сопровождения позволяют добиваться прогресса даже у наиболее сложных случаев.

На коррекционных занятиях учитель-логопед активно применяет современные инновационные технологии. С помощью приобретённого логопедического тренажёра «Дельфа-2» удаётся значительно ускорить процесс пополнения словарного запаса, формирования грамматических навыков, устранения недостатков в развитии звуковой стороны речи и обучения связной речи. Тренажёр также способствует развитию орфографической зоркости, повышает мотивацию и интерес детей к занятиям, а также формирует у них навыки самостоятельной

работы и самоконтроля. В работе используются разнообразные обучающие и развивающие компьютерные программы, такие как «Фраза», «Тренировка быстрого чтения», «Весёлый диктант», «Размышлялки», а также развивающие игры, раскраски, пальчиковые игры, артикуляционная гимнастика с иллюстрациями, упражнения с массажёрами, логические блоки Дьенеша и другие эффективные средства.

Трудности и проблемы в работе учителя-логопеда остаются прежними:

- увеличение численности обучающихся, нуждающихся в логопедической помощи;
- увеличение количества детей с ОНР и ОВЗ;
- неоднородный состав речевых патологий у воспитанников (это создаёт проблему комплектации групп, занятия в основном индивидуальные).

Деятельность специалистов СКС в рамках профилактического направления направлена на раннее выявление и предупреждение негативных явлений среди подростков, а также на минимизацию факторов риска. Профилактика представляет собой осознанную, целенаправленную и организованную работу по созданию условий, способствующих гармоничному развитию личности обучающихся, формированию у них ресурсов для преодоления трудных жизненных ситуаций и повышению устойчивости к неблагоприятным воздействиям.

Эффективность этой деятельности обеспечивается тесным взаимодействием специалистов СКС с педагогами и родителями воспитанников. Данная работа представлена следующими направлениями:

– работа в составе ПМПК включает в себя: предоставление информации о личности воспитанника, определение плана мероприятий по оказанию помощи в процессе обучения и воспитании, предоставление рекомендаций по организации индивидуальной и профилактической работы. Мониторинг эффективности реабилитационного процесса. В 2025 году проведено 34 заседания ПМПК, количество заключений ПМПК – 196.

– работа в составе Совета профилактики. При рассмотрении персональных дел, вносятся коррективы в индивидуальные планы работы с воспитанниками. В течение 2025 года состоялось 6 заседаний, на которых было рассмотрено 17 персональных дел учащихся.

– Служба медиации. В 2025 году в Орловском СУВУ успешно функционировала служба медиации. Обязанности руководителя службы возложены на педагога-психолога Топорову С.С. в соответствии с приказом от 17.09.2025 № 470. В состав службы входят 7 специалистов:

- Топорова С.С. – педагог-психолог, руководитель СМ;
- Сычёва А.А. – педагог-психолог;
- Пупова Н.В. – социальный педагог;
- Ковязина О.Л. – педагог - психолог;
- Зобнина А.В. – мастер производственного обучения;
- Перминова Е.В. – воспитатель;
- Мальщук Н.А. – руководитель юридического отдела.

Руководитель и сотрудники службы медиации соответствуют требованиям Федерального закона от 27.07.2010 № 193-ФЗ. Все работники службы знакомы со своим функционалом, принципами работы и кодексом школьного медиатора. Служба медиации в Орловском СУВУ действует в соответствии с методическими рекомендациями Министерства просвещения РФ, которые были изложены в письме от 11 апреля 2025 года № 07-1660. В этих рекомендациях определены ключевые принципы и подходы к проведению медиации и примирительных

процедур в образовательных организациях. Их цель – способствовать конструктивному урегулированию конфликтов между обучающимися и формировать благоприятную образовательную среду.

Деятельность службы осуществляется в соответствии с планом работы службы медиации. План работы в 2025 году выполнен в полном объеме.

В течение года в учреждении активно велась работа по профилактике и разрешению конфликтных ситуаций с использованием медиативных и восстановительных практик. За этот период было организовано 15 медиативных встреч, направленных на примирение сторон и восстановление конструктивного диалога. В случаях, когда участники конфликта не были готовы к примирению, применялись восстановительные беседы – всего их проведено 83. Особое внимание уделялось ситуациям с участием педагогов (рассмотрено 5 подобных конфликтов). Основными причинами возникающих конфликтов стали нарушения трудового и учебного процессов, сложности в межличностном общении, а также индивидуальные особенности воспитанников. Для систематизации и анализа конфликтных случаев ведётся специальный журнал, в котором фиксируются все инциденты и описывается проделанная работа по их разрешению. Такой подход позволяет своевременно выявлять проблемные зоны, оказывать поддержку участникам конфликтов и совершенствовать профилактическую деятельность в коллективе.

Помимо восстановительных программ организуется профилактическая деятельность среди воспитанников:

- программа «Юный медиатор» реализуется для всех обучающихся: проведено более 50 занятий. Курс направлен на развитие у детей навыков конструктивного общения, умения разрешать конфликты мирным путём, отстаивать свои интересы и уважать права других;
- в 2025 году в рамках восстановительной программы «Круг сообщества» было проведено 5 встреч, направленных на укрепление отношений между участниками и выработку правил конструктивного общения для предотвращения конфликтов. По итогам мероприятий подготовлена информация для размещения на стендах в группах;
- реализована программа челночной медиации, ориентированная на вновь поступивших воспитанников. В рамках процедуры подростки писали письма пострадавшим с целью заглаживания причинённого вреда. Такой подход способствует формированию у подростков активной позиции и ответственности за свои поступки. В процедуре приняли участие 3 воспитанника;
- участие в пяти поддерживающих мероприятиях, проводимых Центром защиты прав и интересов детей;
- в течение нескольких лет родительские собрания проводились службой в формате онлайн-конференций. В декабре 2025 года впервые было организовано собрание в виде вебинара, что позволило значительно увеличить число участвующих родителей;
- в рамках повышения психолого-педагогической грамотности родителей ведётся работа сообщества «Азбука воспитания» в ВКонтakte. Группа закрытая, на текущий момент в ней 131 участник. Регулярно публикуются: статьи, советы и рекомендации специалистов по вопросам воспитания. За 2025 год размещено 26 публикаций.
- проведено 6 информационно-просветительских и обучающих занятий для педагогов. Занятия проходили на заседаниях методических объединений структурных подразделений и собраниях педагогического треугольника. В рамках встреч были рассмотрены такие темы: «Как реагировать на детскую грубость»; «Инструменты медиации»; «Конфликты в детском коллективе и способы их разрешения», и другие актуальные вопросы педагогической деятельности;

- участие в детских конкурсах – это отличный шанс применить знания на практике, испытать свои силы и способности. Так, 18 ноября 2025 года команда воспитанников «Вятские Орлы» заняла третье место на областном слёте детских организаций медиаторов Кировской области;

- 16 апреля 2025 года сотрудники Службы приняли участие во Всероссийском вебинаре, посвящённом вопросам медиации в специальных учебно-воспитательных учреждениях (СУВУ). Руководитель Службы выступила в качестве спикера с докладом на тему «Работа со случаем конфликтных ситуаций типа «педагог-воспитанник»;

- два сотрудника успешно завершили дистанционное обучение по дополнительной профессиональной образовательной программе повышения квалификации «Введение в медиацию. Медиативные и восстановительные подходы»;

- в школе оформлен стенд «Служба медиации», на котором размещена информация для учеников о деятельности службы.

- велась системная работа по информационному сопровождению деятельности Службы медиации. На постоянной основе осуществлялось размещение материалов о работе службы на официальном сайте и в социальных сетях Орловского СУВУ. По итогам года опубликовано 25 информационных сообщений о различных мероприятиях, что свидетельствует о высокой активности и прозрачности работы службы, а также о целенаправленной работе по популяризации медиативных практик среди участников образовательного процесса.

Основные трудности в работе службы медиации:

- недостаток квалифицированных специалистов;
- сопротивление педагогов новым подходам и консерватизм;
- частая смена воспитанников, что затрудняет достижение устойчивых результатов;
- ограниченность временного ресурса.

Задачи на 2026 учебный год:

- организовать обучение сотрудников для расширения кадрового состава службы медиации;
- включить в планы методических объединений вопросы развития медиативных компетенций педагогов;
- внедрять современные восстановительные практики, в том числе технологию «Круг поддержки» для новых воспитанников;
- применять игровые форматы и навигаторы для формирования навыков конструктивного разрешения конфликтов и повышения социальной компетентности;

- продолжить участие в профильных детских конкурсах и мероприятиях.

- информирование о воспитанниках, включенных в «группу – риска» (обновление списка происходит раз в квартал). Обсуждаются теоретические аспекты работы с такими детьми, предоставляются методические рекомендации по организации работы с конкретной категорией детей.

Основанием для постановки на учет служат результаты изучения материалов личного дела, психодиагностики, наблюдений.

Выявляются воспитанники склонные:

- к самовольным уходам;
- к суицидальным действиям;
- к агрессивным действиям, неадекватному поведению;
- к употреблению ПАВ (нуждающихся в лечении от зависимостей, состоящие на учёте у нарколога, психиатра).

Сведения о воспитанниках группы риска за 2025 год

Категории учащихся группы риска	январь 2025	декабрь 2025
к самовольным уходам	35	28
к суицидальным действиям	19	15
к агрессивным действиям, неадекватному поведению	32	38
к употреблению ПАВ (нуждающиеся в лечении от зависимостей, состоящие на учёте у нарколога, психиатра)	63	72

В 2025 году в учреждение поступили 43 обучающихся, выбыли – 40

К числу основных методов профилактической направленности специалистов СКС можно отнести:

- метод профилактической информационно-консультационной беседы;
- профилактические тренинги, предназначенные для получения подростками углубленных знаний и навыков поведения в проблемных ситуациях;

- метод поддержки и стимулирования новых навыков, моделей поведения;
- метод заблаговременной нейтрализации конфликтной ситуации.

– реализация мероприятий с использованием комплекса «Классикор», включающего 20 специализированных программ, ориентированных на решение следующих задач:

- профилактика проявлений подросткового кризиса;
- оптимизация процессов социализации подростков;
- снижение уровня конфликтности и устранение поведенческих отклонений;
- предупреждение развития зависимого поведения среди учащихся;
- предотвращение эмоционального выгорания педагогических работников.

Всего за 2025 год проведено 67 сеансов.

– организация участия воспитанников в социально-значимой, проектной, конкурсной деятельности, направленной на развитие позитивных качеств личности, повышение ответственности и осознанности, формирование активной гражданской позиции. Специалистами СКС в 2025 году проведены 12 общественно – значимых мероприятий: Рождественские встречи; акция «Открытие солдату»; литературно-музыкальная композиция «Солдат, ты не один!» – об участниках СВО, в рамках празднования дня защитника Отечества; патриотическая акция «Стихи Победы!»; патриотическая акция «Письма с фронта»; литературно-музыкальная композиция «Война в истории моей семьи»; патриотический квест «Чтим. Помним. Гордимся!»; оформление «Стены Памяти» с портретами и краткой биографией героев ВОВ – прадедов наших воспитанников; участие в шествии «Бессмертного полка»; акция ко Дню отца «Мой папа в армии служил»; акция «5 для мамы»; Новогодний квест. Реализовано 4 проекта: «Типичные страхи подростков», «Влияние темперамента на выбор профессиональной деятельности», «Критика: две стороны одной медали», «Здоровье близко – ищи его в миске». Участие в 7 конкурсах различного уровня: от районного до международного.

– проведение мероприятий, направленных на снижение профессионального выгорания. В рамках «Недели восстановления ресурсов» для педагогов были организованы мероприятия, направленные на профилактику профессионального выгорания и восполнение энергетического потенциала сотрудников образовательного учреждения. В программе приняли участие 68 педагогов.

На коррекционно-развивающих, профилактических занятиях специалистами СКС используются современные эффективные технологии, что значительно повышает уровень активизации и рост эффективности воспитательного процесса:

– коррекционные технологии направлены на обеспечение эмоциональной комфортности и позитивного психологического самочувствия воспитанника (арт-терапия, сказкотерапия, «мозартика», нейрографика, телесно ориентированные техники, релаксация, артикуляционная гимнастика, лого-ритмика, «Су-Джок» терапия, пальчиковая гимнастика, нейроигры и др.);

– личностно-ориентированные технологии направлены на развитие личности, раскрытие его возможностей, гармонизацию индивида с окружающим миром, коррекция эмоций, мыслей (социально-психологический тренинг, «мозартика», метафорические карты, психодрама когнитивно-поведенческая терапия, форсайт-сессия и др.);

– технология критического мышления предполагает создание атмосферы взаимодействия, при которой все активно работают, сознательно размышляют над проблемой, отслеживают, подтверждают, опровергают или расширяют знания, новые идеи, чувства или мнения (кейс-метод, эссе, «мозговой штурм» и др.);

– игровые технологии (использование дидактических, воспитывающих, развивающих, социализирующих игр);

– информационно-коммуникационные технологии делают получение знаний более доступным, позволяя использовать разнообразные формы представления материала.

Современными инструментами в работе педагогов-психологов также являются:

– комплекс «КЛАССИКОР». Комплекс предназначен для психологического сопровождения, как детей, так и педагогического персонала. Продукт содержит 16 коррекционных программ, направленных на коррекцию процесса социализации, активацию учебной мотивации, профилактику асоциального поведения и конфликтности (3); профилактику проявлений подросткового кризиса, коррекцию процесса социализации, конфликтности, протестного и асоциального поведения (6); профилактику и коррекцию зависимостей: табакокурения, наркозависимости, алкогольной и игровой зависимостей (4); повышение психологической устойчивости, коррекцию проявлений астении, депрессии и синдрома «профессионального выгорания» (3);

– цветовая диагностика и музыкотерапия (В.М. Элькин). Результатом применения методики является нормализация и улучшение эмоционального состояния и психической деятельности человека;

– ко-терапевтическая система «Келли», облегчает диагностику психологических проблем человека, помогает наметить пути психологической коррекции;

– майнд машина - аудиовизуальная стимуляция мозга.

Использование современных образовательных технологий в работе специалистов СКС позволяет сделать образовательно – воспитательный процесс развивающим, привлекательным для воспитанников, приводит к повышению эффективности коррекционно – развивающих, профилактических воздействий.

В 2025 году в рамках реализации практического направления специалистами СКС проведено:

– **психолого-педагогическое и социально-педагогическое сопровождение:**

проведено 896 коррекционно-развивающих занятий (групповых и индивидуальных); организовано 375 профилактических и просветительских мероприятий (групповых и индивидуальных).

– логопедическое сопровождение:

проведено 612 коррекционно-развивающих занятий (групповых, в малых группах и индивидуальных); реализовано 37 профилактических и просветительских мероприятий. Всего за год проведено 1920 коррекционно-развивающих занятий.

Информационно-просветительское направление службы комплексного сопровождения включает оказание методической, психолого-педагогической, логопедической помощи участникам образовательного процесса.

Основные направления работы с обучающимися:

- оказание помощи в самопознании, позитивном самоотношении, адаптации к реальным жизненным условиям;
- оказание психологической помощи и поддержки обучающимся, находящимся в состоянии стресса, сильного эмоционального переживания;
- разрешение конфликтов в различных системах взаимоотношений: педагог – воспитанник, воспитанник – родители; воспитанник – воспитанник;
- профориентационное консультирование обучающихся;
- правовое просвещение;
- помощь в решении проблем личностного характера.

Формы работы: индивидуальные консультации, лектории, занятия с элементами тренинга, восстановительных технологий, презентации с использованием ИКТ, оформление информационных стендов и др.

Основные направления работы с педагогами:

- психологическое просвещение педагогов по вопросам психологии детей и их возрастных особенностей;
- помощь по вопросам индивидуального построения контакта с воспитанником и подбору адекватных методов воспитания;
- консультирование по вопросам разработки и реализации индивидуальных программ развития и реабилитации;
- преодоление профессиональных деформаций, достижение эмоциональной устойчивости, способствующей личностному и профессиональному росту, саморазвитию.

Формы работы: выступления на методических объединениях структурных подразделений; выступления и сообщения на педагогических советах СУВУ; активная работа в ПМПК, психолого-педагогический марафон «Время восполнять ресурсы», интерактивно-интеллектуальные игры, психологический практикум, индивидуальные консультации и др.

Основные направления работы с родителями:

- повышение правовой и психолого-педагогической грамотности;
- помощь в организации эффективного детско-родительского общения, оказание психологической поддержки;
- стимулирование развития способности к саморефлексии, самоанализу, самокоррекции и саморазвитию;

Формы работы: родительские собрания, тематические вебинары, сообщество ВК «Азбука общения», консультации, медиативные встречи с использованием видео связи, правовая поддержка по различным вопросам, и др.

Направление деятельности	2025 год		
	Количество мероприятий с обучающимися	Количество мероприятий с родителями обучающихся	Количество мероприятий с педагогами учреждения
Консультативно-просветительское	1416	1004	228

В 2025 году консультативно-просветительская работа учреждения была ориентирована на все ключевые группы образовательного процесса: обучающихся, родителей и педагогов. Наибольшее количество мероприятий проведено с обучающимися, что подчёркивает приоритет просветительской работы непосредственно среди обучающихся СУВУ. Активная работа велась и с родителями, что способствует формированию единого образовательного пространства и укреплению взаимодействия семьи и учреждения. Для педагогов организовано 228 мероприятий, направленных на повышение их профессиональной компетентности и обмен опытом.

Планы на 2026 год:

продолжать развивать направления, связанные с просвещением родителей, поскольку вовлеченность и осознанность родителей являются ключевыми факторами успешной реабилитации и ресоциализации подростков;

рассмотреть возможность увеличения количества и разнообразия мероприятий для педагогов для дальнейшего повышения качества образования;

анализировать эффективность проводимых мероприятий с целью оптимизации форм и методов работы.

Организационно-методическая деятельность службы комплексного сопровождения включает:

- анализ и планирование деятельности;
- анализ и обобщение результатов сопровождения, разработка рекомендаций по его совершенствованию;
- прогнозирование, планирование и организация повышения квалификации и профессиональной переподготовки специалистов СКС;
- организация работы инструктивно методических совещаний, методических объединений СКС;
- участие в научно-практических семинарах, конференциях, вебинарах по проблемам, входящим в компетенцию СКС;
- участие в работе и организации педагогических советов;
- анализ научной и практической литературы для подбора инструментария, разработки развивающих и коррекционных программ;
- разработка методической продукции (сценарии, программы, методические рекомендации педагогам и родителям по различным проблемам воспитания, методические разработки мероприятий, технологические карты занятий) и др.;
- оформление кабинетов, заполнение ежедневной документации.

Методическая деятельность предполагает повышение уровня профессиональной компетентности, самообразование и обобщение опыта.

В 2025 году специалистами СКС велась работа по индивидуальным методическим темам: «Коррекция эмоциональной сферы детей с задержкой психического развития средствами арт-терапии»; «Профилактика и коррекция агрессивного поведения подростков через систему

групповых занятий педагога-психолога»; «Развитие межполушарных связей у воспитанников с ОВЗ с помощью нейроигр, тренажёров для коррекции дизграфии»; «Формирование рефлексии у подростков через использование технологии менторинга»; Формирование и развитие духовно-нравственных ценностей подростков через использование технологии «этический диалог»; «Организация профилактической работы с обучающимися группы риска с использованием кейс-технологии»; «Формирование законопослушного поведения обучающихся посредством информационно – коммуникативных технологий (ИКТ)». Каждый сотрудник ведёт и регулярно обновляет собственную страницу на личном сайте, формируя электронное портфолио.

Результаты методической работы за 2025 год

Наименование работы	Количество
Выступление на ИМС СКС (спикер)	24
Выступление на МО с обобщением опыта работы по ИМТ (спикер)	16
Выступление на ИМС, МО других структурных подразделений, по тематике профессиональной деятельности (спикер)	8
Выступление на педсовете (спикер)	2
Выступление на методическом совете (спикер)	6
Выступление на Совете профилактики (спикер)	6
Участие в работе круглых столов	4
Участие в разработке и реализации проектов	7
Участие в работе конференции, семинаре, вебинаре муниципального, регионального, межрегионального, всероссийского уровня в качестве спикера	21
Участие в работе конференции, семинаре, вебинаре регионального, межрегионального, всероссийского уровня в качестве слушателя (при наличии сертификата участника)	112
Участие/победа в конкурсах межрегионального, всероссийского уровня	3
Участие/победа в конкурсах учреждения	7
Дипломы воспитанников – участников конкурсов районного уровня, подготовленных педагогом (шт.)	12
Дипломы воспитанников – участников конкурсов регионального, межрегионального, всероссийского уровня, подготовленных педагогом (шт.)	14
Публикации в изданиях межрегионального, всероссийского уровня (шт.) подтверждение	35
Прохождение курсов повышения квалификации или профессионального переподготовки (ед.) при наличии удостоверения	7
Открытые уроки	7
Посещение открытых уроков	28

Таким образом, в течение 2025 года сотрудники службы активно занимались методической деятельностью, повышая уровень своего профессионального развития.

ПМПК осуществляет свою деятельность в рамках комплексного социально-психолого-медико-педагогического сопровождения обучающихся, руководствуясь федеральным законом от 29.12.2012 № 273-ФЗ «Об образовании в Российской Федерации», федеральным законом от 24.06.1999 № 120-ФЗ «Об основах системы профилактики безнадзорности и правонарушений несовершеннолетних», Приказом от 17.07.2019 № 381 «Об утверждении порядка организации и осуществления деятельности специальных учебно-воспитательных учреждений закрытого типа», Уставом учреждения, настоящим Положением о ПМПК, должностными инструкциями специалистов.

Деятельность ПМПК направлена на комплексное психолого-медико-педагогическое обследование обучающихся. По итогам обследования специалисты разрабатывают индивидуальные программы развития и реабилитации, а также осуществляют мониторинг эффективности оказываемой психолого-педагогической и социальной помощи, отслеживая динамику развития и реабилитации воспитанников. В рамках своей работы специалисты ПМПК вносят в прикладную автоматизированную программу, размещённую в локальной сети Орловского СУВУ, сведения о ходе реабилитации каждого обучающегося, формулируют рекомендации для сотрудников по организации реабилитационного процесса, предлагают меры по коррекции выявленных недостатков и определяют приоритетные направления оказания адресной и комплексной помощи каждому воспитаннику.

Результаты деятельности ПМПК в 2025 году

Рассматриваемые вопросы на ПМПК		Количество заключений
ПЛАНОВЫЕ	о результатах первичной диагностики обучающегося, подготовке индивидуальной программы реабилитации и развития, рекомендациях на следующий период	42
	о результатах промежуточной диагностики обучающегося, динамике процесса реабилитации и развития, внесении изменений в индивидуальную программу реабилитации и развития, рекомендациях на следующий период	125
	о результатах промежуточной диагностики обучающегося, динамике процесса реабилитации и развития, подготовке к выпуску , рекомендациях по организации индивидуальной профилактической работы после пребывания в СУВУ	29
ИТОГО ПМПК – 34 , количество заключений – 196		
ВНЕПЛАНОВЫЕ	Вопросы о внесении изменений в ИПР в связи с самовольным уходом, самовольной отлучкой	–
	Вопросы досрочного отчисления:	2
	– по заболеванию	
	– по исправлению	8
	Рассмотрение вопросов о переводе в другое СУВУ	–
	Вопросы предоставления каникулярного отпуска, в виде поощрения	28
По запросу администрации и педагогического коллектива, в связи с проблемами в поведении обучающихся, трудностями адаптационного периода и др. (перевод в другую группу)	–	

	Вопросы о продлении срока для получения ООО	3
	Вопросы по рассмотрению рекомендаций ЦПМПК после процедуры дообследования	4
ИТОГО количество заключений: 241		45

Характер заключений	% от общего количества заключений
Адаптационный этап завершен, присутствует незначительная положительная динамика в личностном развитии подростка.	14,77
Адаптационный этап завершен, проходил с осложнениями, положительная динамика в личностном развитии подростка не прослеживается.	1,14
Адаптационный этап не завершен, наблюдается положительная динамика в личностном развитии подростка.	1,14
Адаптационный этап не завершен, но в силу особенностей психического развития подростка протекает медленно, с осложнениями.	9,09
Адаптационный этап не завершен, но пребывание в учреждении закрытого типа осложнено в силу характера и особенностей личности подростка.	3,41
Адаптационный этап не завершен, присутствует незначительная положительная динамика в личностном развитии подростка.	20,45
Адаптационный этап не завершен, проходит с осложнениями, положительная динамика в личностном развитии подростка пока не прослеживается.	3,41
В силу особенностей психического развития подростка реабилитационный процесс протекает медленно, с осложнениями.	4,55
Реабилитационный процесс протекает противоречиво, с незначительной положительной динамикой в личностном развитии подростка.	10,23
Реабилитационный процесс протекает удовлетворительно, присутствует незначительная положительная динамика в личностном развитии подростка.	21,59
Реабилитационный процесс протекает удовлетворительно, присутствует положительная динамика в личностном развитии подростка.	10,23
Итого	100,00

Из 43 поступивших несовершеннолетних в 2025 году – 27 обучающихся (63%) с особыми возможностями здоровья: 9 – с легкой умственной отсталостью, 18 – с задержкой психического развития. Каждому обучающемуся с ОВЗ в учреждении организованы специальные

условия образования, индивидуальный подход, коррекционная работа по направлениям педагога-психолога, социального педагога, учителя-логопеда, учителя-дефектолога.

На каждого обучающегося выстроены индивидуальные программы развития и реабилитации личности, включающие в себя карту динамики развития и реабилитации, мониторинг, динамические срезы (каждые 6 месяцев), план мероприятий по оказанию психолого-медико-педагогической помощи.

Выводы:

– рассмотрение динамики развития обучающегося осуществляется в сроки, в соответствии с требованиями приказа Министерства просвещения РФ от 17.07.2019 № 381 «Об утверждении порядка организации и осуществления деятельности специальных учебно-воспитательных учреждений закрытого типа»;

– успешно реализуется в учреждении прикладная автоматизированная программа. В одном месте собрана вся информация о динамике реабилитационного процесса обучающегося. Члены ПМПК имеют возможность в любой момент ознакомиться с информацией, занесенной в программу другими специалистами;

– на каждого выпускника направляется в комиссию по делам несовершеннолетних и защите их прав выпускная характеристика и выписка из карты динамики развития и реабилитации;

– продолжается взаимодействие с областной ЦПМПК г. Кирова по вопросам проведения процедуры дообследования обучающихся Орловского СУВУ, специалистами ЦПМП комиссии оказывается консультативная помощь ПМПК учреждения.

Задачи:

– оказание методической помощи педагогам (членам ПМПК) по заполнению основных разделов автоматизированной программы. Разработка критериев оценки динамики реабилитационного процесса, клише (шаблонов) по заполнению «Плана мероприятий по оказанию психолого-медико-педагогической помощи, организации обучения и воспитания» для повышения качества формируемых документов.

– продолжить развитие социального партнерства с ЦПМПК.

1.9. Медицинское сопровождение воспитанников

Основная цель: сохранение и укрепление здоровья воспитанников.

На территории медсанчасти Орловского СУВУ для воспитанников организована помощь следующими врачами: педиатр, психиатр, психотерапевт, психиатр-нарколог, стоматолог, физиотерапевт. В состав среднего мед.персонала входит: фельдшер, медсестра постовая, медсестра физиокабинета, диетсестра. Структура медсанчасти включает в себя: кабинет первичного приема, процедурный кабинет, стоматологический кабинет, три детские палаты амбулаторного наблюдения, изолятор для вновь поступающих воспитанников, физиотерапевтический кабинет, кабинет психотерапии с детской библиотекой для воспитанников, находящихся под наблюдением в медсанчасти, буфет для приема пищи воспитанников, санитарная комната, туалет для воспитанников, туалет для сотрудников, комната отдыха для сотрудников.

Задачи:

1. Мониторинг состояния здоровья в соответствии с группой здоровья, на основании сопроводительной документации вновь поступающих воспитанников и заключений по результатам ежегодной диспансеризации («Д»);
2. Определение физкультурной группы несовершеннолетних (включая вновь поступающих) с учётом состояния здоровья;
3. Организация профилактических и оздоровительных мероприятий для укрепления здоровья воспитанников;
4. Организация лечебных и оздоровительных мероприятий по формированию ремиссий психо-эмоциональных расстройств у воспитанников;
5. Проведение профилактических и лечебных мероприятий по предупреждению травматизма у воспитанников и его последствий;
6. Проведение профилактических и лечебных мероприятий по предупреждению и раннему выявлению инфекционных заболеваний.

За 2025 год по данным ежегодной диспансеризации динамика улучшения состояния здоровья у воспитанников сохраняется. Также сохраняется процент воспитанников, находящихся на «Д» наблюдении (табл. В).

Охват медицинских консультаций/осмотров специалистами медсанчасти сохраняется на высоком уровне (гистограмма Г; табл. Г), также, как и число консультаций узкими специалистами (табл. Д).

За 2025 год сохранился высокий показатель числа воспитанников учреждения, занимающихся по основной физкультурной группе (гистограмма Б). С целью организации профилактических и оздоровительных мероприятий для укрепления здоровья воспитанников проводятся профилактические мероприятия по предупреждению заболеваний органов пищеварения, иммунной и эндокринной системы, бронхолегочных заболеваний, органов зрения, опорно-двигательного аппарата и т.д.

Для профилактики заболеваний органов пищеварения, иммунной и эндокринной системы в учреждении предусматривается организация 5-ти разового сбалансированного питания. В весенне-зимний период в рацион питания вводятся продукты с повышенным уровнем витаминов и микроэлементов. Медработниками на постоянной основе осуществляется контроль за организацией и качеством питания учащихся, правильностью хранения продуктов питания, выполнением санитарных требований и технологии приготовления пищи, за соблюдением сроков хранения пищевых продуктов, проводится снятие проб и брокераж приготовленных блюд.

Для профилактики заболеваний органов дыхания среди учащихся осуществляется регулярное проветривание и влажная уборка спален, кабинетов и мастерских. Сотрудниками медсанчасти ежедневно проводится проверка санитарного состояния общежитий, пищеблока,

продуктового склада, территории учреждения. Проводится систематический контроль за проведением текущих и генеральных уборок всех помещений учреждения.

Для профилактики возникновения нарушений зрения у учащихся важным является раннее выявление так называемых «групп риска» – обучающихся с предмиопией и спазмом аккомодации. Профилактика осуществляется через разработку упражнений сотрудниками медсанчасти зарядки для глаз в форме физкультминуток на занятиях. С целью коррекции зрения – выписываются очки по назначению врача-офтальмолога.

В рамках профилактических и оздоровительных мероприятий активно используются методы физиотерапии и ЛФК, по направлениям от врачей: ортопеда, психиатра, педиатра, офтальмолога (табл. 3).

В осенне-зимний период 2025 года был разработан план мероприятий по предупреждению простудных заболеваний среди учащихся, включая неспецифическую медикаментозную профилактику (витаминотерапия, биотики).

Медработниками систематически проводится ежевечерний осмотр воспитанников СУВУ для оценки состояния здоровья и выявления наличия свежих татуировок. Измерение температуры тела воспитанников проводится ежедневно. Также еженедельно проводятся телесные осмотры учащихся в бане на предмет выявления кожных заболеваний, педикулеза с отметкой в специальном журнале.

За счет проводимых профилактических и оздоровительных мероприятий улучшилась динамика количества ремиссий у воспитанников с различными хроническими заболеваниями на 5% в сравнении с предыдущим учебным годом (табл. Ж).

При тесном взаимодействии работы врача-психиатра, врача – психиатра-нарколога и врача-психотерапевта удалось увеличить количество ремиссий у воспитанников с психическими расстройствами и расстройствами поведения в сравнении с предыдущим учебным годом на 1% (табл. Е);

С целью профилактики травматизма и возникновения нарушений со стороны опорно-двигательного аппарата у обучающихся сотрудниками медсанчасти проводятся следующие мероприятия:

Разработаны упражнения для обязательного проведения физкультминуток для воспитанников во время учебных занятий физкультминуток.

Проводятся физиотерапевтические процедуры и ЛФК (табл. 3).

Проводится ежегодный осмотр врачом-ортопедом в рамках «Д». При выявлении патологии со стороны опорно-двигательного аппарата осуществляется проведение ЛФК, физиотерапевтического лечения с назначением ортопедических стелек.

Медработниками систематически проводится ежевечерний осмотр воспитанников СУВУ для выявления наличия гематом, ссадин, травм. При выявлении травмы незамедлительно подается рапорт на имя директора учреждения с отметкой в специальном журнале;

С целью проведения профилактических и лечебных мероприятий по предупреждению и раннему выявлению инфекционных заболеваний всем учащимся, согласно национальному календарю, проводятся профилактической прививки, включая вакцинацию от гриппа и клещевого энцефалита по эпидемиологическим показаниям. Медработниками систематически проводится ежевечерний осмотр воспитанников СУВУ для оценки состояния здоровья и измерения температуры тела.

В связи с ростом заболеваемости клещевым вирусным энцефалитом и клещевым боррелиозом на территории Кировской области, с целью предупреждения заболеваемости клещевым вирусным энцефалитом и клещевым боррелиозом среди воспитанников сотрудниками медсанчасти организованы следующие мероприятия:

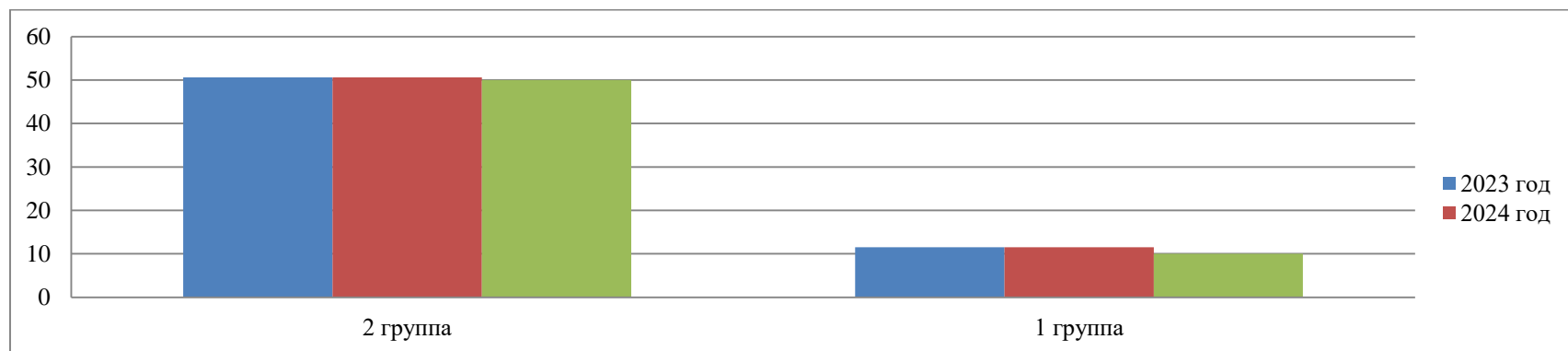
Воспитанникам проведена вакцинация и ревакцинация от клещевого энцефалита по эпидемиологическим показаниям.

Проведены дезинсекционные мероприятия на территории учреждения по уничтожению иксодовых клещей.

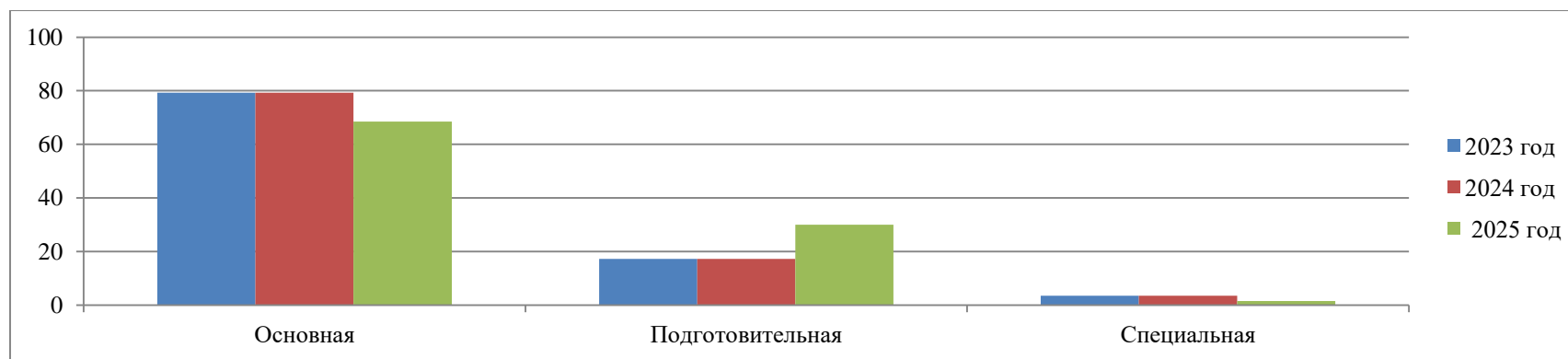
Проведен инструктаж с воспитанниками и сотрудниками учреждения о правилах организации отдыха воспитанников на природе, правилах поведения по предупреждению укуса клещом и правилах поведения при укусе клещом.

Воспитанникам, не привитым против клещевого энцефалита по состоянию здоровья, либо вновь поступившим, выезд на природу, за территорию учреждения, исключен.

Динамика процентного соотношения групп здоровья воспитанников, %



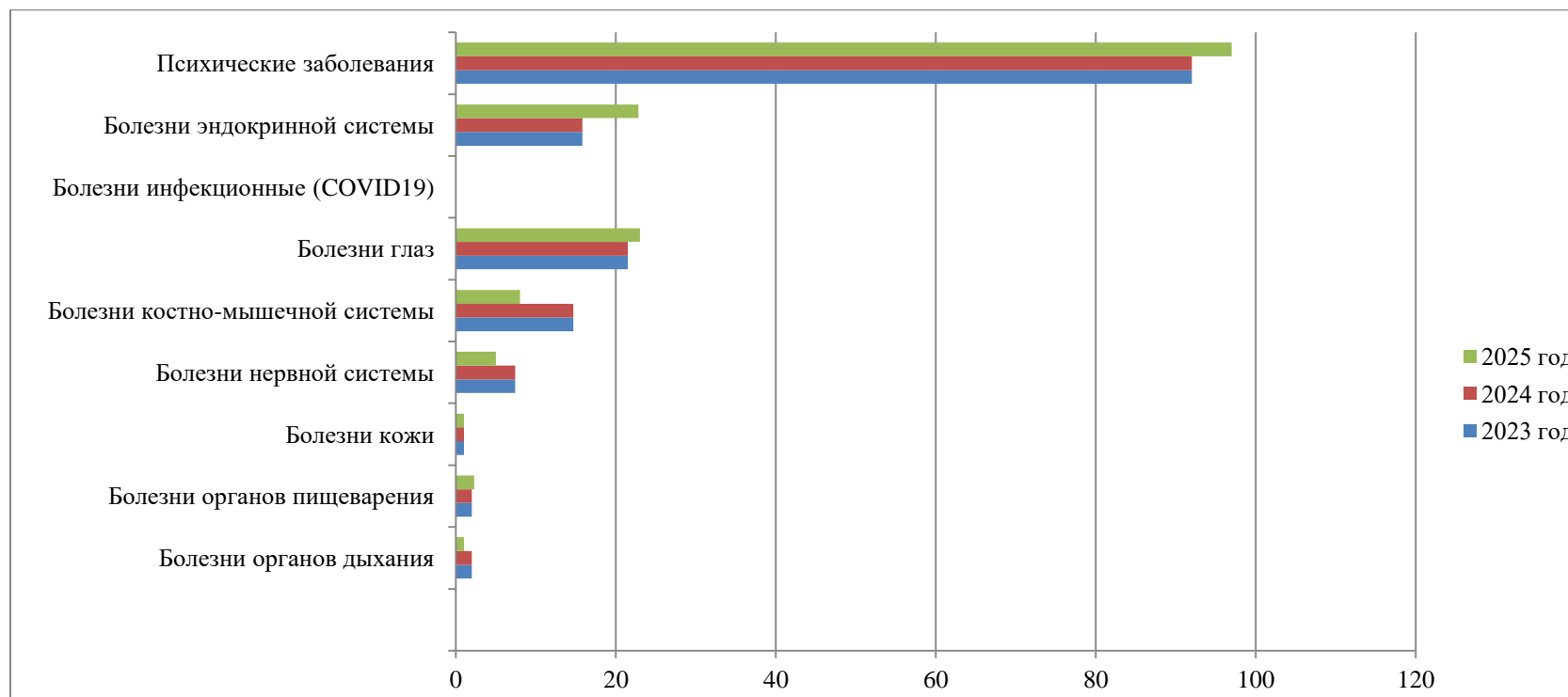
Динамика процентного соотношения физкультурных групп воспитанников, %



Охват диспансерного наблюдения специалистами медсанчасти воспитанников, состоящих на «Д» учете

Диспансерный учет	Процент состоящих на учете от общего числа обучающихся	
	2024 год	2025 год
По хроническому заболеванию	79,8%	80%
По психическому заболеванию, включая расстройство поведения	92%	92%

Динамика охвата консультаций/осмотров сотрудниками медсанчасти по уровням заболеваемости, %



Охват медицинских консультаций/осмотров специалистами медсанчасти по группам заболеваний воспитанников, %

Наименование заболевания	Процент заболевших от общего числа обучающихся	
	2024 год	2025 год
психические расстройства и расстройства поведения	92%	97%
болезни нервной системы	8,1%	5%
болезни глаза и его придаточного аппарата	23%	23%
болезни уха и сосцевидного отростка	1%	4,2%
болезни системы кровообращения	4,6%	7,1%
болезни органов дыхания	2,3%	1%
болезни органов пищеварения	2,3%	2,3%
болезни кожи и подкожной клетчатки	1%	1%
болезни костно-мышечной системы и соединительной ткани	16,1%	8%
болезни мочеполовой системы	1%	2%
Болезни эндокринной системы	17,2%	22,8%
некоторые инфекционные и паразитарные болезни	0	0
травмы, отравления и некоторые другие последствия воздействия внешних причин	18,4%	17%
ВСЕГО по всем классам болезней	186%	190,4%

Число обследований, консультаций, медпомощи узкими специалистами областных медучреждений

Вид обследования/медпомощи	Количество оказанной медпомощи/консультаций узкими специалистами	
	2024 год	2025 год
Амбулаторно	129	137
В условиях стационара	11	12

Динамика числа ремиссий у воспитанников с психическими расстройствами и расстройствами поведения

Диспансерный учет	Процент ремиссий от находящихся под наблюдением у врача психиатра	
	2024 год	2025 год
По психическому заболеванию, включая расстройство поведения	83%	82%

Динамика числа ремиссий у воспитанников с хроническими заболеваниями

Диспансерный учет	Процент ремиссий от хр. заболеваний, находящихся под наблюдением у врача - педиатра	
	2024 год	2025 год
Хронические заболевания	17%	22%

Число проведенных физиотерапевтических процедур и ЛФК воспитанникам учреждения, процедур

процедуры	2024 год	2025 год
Физиотерапия	690	746
ЛФК	123	123

Выводы:

1. Работу по сохранению и укреплению здоровья воспитанников Орловского СУВУ за 2025 год можно считать успешной.
2. По результатам ежегодной диспансеризации сохраняется динамика улучшения состояния здоровья воспитанников.
3. Сохраняется высокий процент числа воспитанников учреждения, занимающихся по основной физкультурной группе.
4. За счет проводимых профилактических и оздоровительных мероприятий сохраняется динамика количества ремиссий у воспитанников с различными хроническими заболеваниями.
5. За счёт тесного взаимодействия работы врача-психиатра, врача – психиатра-нарколога и врача-психотерапевта увеличилось количество ремиссий у воспитанников с психическими расстройствами и расстройствами поведения в сравнении с предыдущим учебным годом.
6. В рамках профилактических и оздоровительных мероприятий активно используются методы физиотерапии и ЛФК на базе физиокабинета медсанчасти учреждения.
7. Проводится всесторонняя работа по предупреждению инфекционных заболеваний с учетом эпидемиологической обстановки в регионе, где располагается учреждения.

1.10. Качество кадрового, учебно-методического, библиотечно-информационного обеспечения, материально-технической базы

Кадровое обеспечение образовательного процесса занимает в системе работы учреждения особое место. Администрация учреждения осуществляет подбор, прием на работу и расстановку кадров, создает условия труда, обеспечивает личностный рост, организует периодические аттестации и повышения квалификации, решает проблемы закрепления кадров в коллективе, обеспечивает стимулирование, помогает максимально реализовать и развить личный профессиональный потенциал и использовать его в целях развития учреждения и коллектива обучающихся.

Качество образования и его эффективность в большой степени зависит от профессиональных характеристик педагогического коллектива, его квалификации, способности к восприятию нововведений, опыта и т.д. Высококвалифицированный педагогический коллектив – основа успешного функционирования и развития учреждения как педагогической системы.

Кадровый состав полностью укомплектован педагогами – 52 человека.

Педагогические работники имеют профильное высшее или среднее профессиональное образование, соответствующее занимаемым должностям, необходимую квалификацию и опыт работы с несовершеннолетними, находящимися в трудной жизненной ситуации.

Образовательный уровень педагогов (без администрации)

Уровень образования	2023 год, чел./%	2024 год, чел./%	2025 год, чел / %
Высшее	36 чел/69%	25 чел/53 %	27 чел/52 %
Среднее профессиональное	16 чел/31%	22 чел/47%	25 чел/48 %
Всего педагогов	52	47	52

Количество педагогических работников, обучающихся в ПОО и учреждениях ВО

Уровень образования	2023 год	2024 год	2025
Высшее	0	2	1
Среднее профессиональное	1	1	0

Квалификационные категории кадрового состава педагогических работников (без администрации)

Категории	2023 год, чел./%	2024 год, чел./%	2025 год, чел / %
Высшая	21 чел/40%	20 чел/ 42%	19 чел/36%
Первая	16 чел/30%	12 чел/ 26%	13 чел/25%
Без категории	15 чел/29%	15 чел/ 32%	20 чел/39%
Всего педагогов	52	47	52

Качественный состав педагогических кадров по уровню квалификации говорит о том, что преобладает доля педагогов с первой и высшей квалификационными категориями, составляет 61% от общего состава педагогических работников учреждения.

Распределение педагогических работников по квалификационным категориям в разрезе служб

Категории педагогических работников	Всего человек	Высшая квалификационная категория	Первая квалификационная категория	Нет категории
Образовательная служба (школа): учителя, учитель-дефектолог, преподаватель	14	8	4	2
Воспитательная служба: старшие воспитатели, воспитатели, руководитель физического воспитания	13	4	5	4
Учебно-производственная служба: мастера производственного обучения	12	3	1	8
Служба комплексного сопровождения: педагоги-психологи, социальные педагоги, учитель-логопед	7	4	0	3
Центр дополнительного образования: педагоги дополнительного образования	6	0	3	3
	52	19	13	20

Стаж работы в учреждении

Стаж	2023 год, чел./%	2024 год, чел./%	2025 год, чел./%
До 5 лет	6 чел/12%	9 чел/19%	19 чел/36%
От 5 до 10 лет	17 чел/33%	17 чел/36%	12 чел/23%
От 10 до 30 лет	25 чел/48%	19 чел/40%	19 чел/36%
Свыше 30 лет	4 чел/7%	2 чел/4%	2 чел/4%
Всего педагогов	52	47	52

Возраст педагогических работников

Возраст	2023 год, чел./%	2024 год, чел./%	2025 год, чел./%
До 30 лет	1 чел/2%	2 чел/4%	3 чел/6 %
От 30 лет до 40 лет	6 чел/12%	6 чел/13%	4 чел/8%
От 40 лет до 55 лет	29 чел/56%	23 чел/49%	28 чел/ 53%
Свыше 55 лет	16 чел/30%	16 чел/34%	17 чел /33%
Всего педагогов	52	47	52

Повышение квалификации кадрового состава педагогических работников (без администрации).

Курсы	2023 год, чел./%	2024 год, чел./%	2025 год, чел./%
Повышения квалификации	32 чел/61%	38 чел/81%	52 чел/100%
Переподготовки	1 чел/2%	3 чел/14%	3 чел/6%

Кадровый состав учреждения стабилен, сотрудники своевременно проходят повышение квалификации, профессиональную переподготовку и обязательные медицинские осмотры в соответствии с требованиями законодательства Российской Федерации.

Система повышения квалификации педагогов Орловского СУВУ построена на основе актуализированных нормативных документов, регламентирующих порядок и условия получения дополнительного профессионального образования. При формировании плана-графика обучения администрация учреждения учитывала, в том числе, результаты анализа потребностей педагогов в повышении квалификации. Выбор образовательных организаций осуществлён в соответствии с положениями статьи 47 Федерального закона от 29.12.2012 № 273-ФЗ «Об образовании в Российской Федерации».

Ответственные лица обеспечивают качественное оформление необходимой документации (приказы, направления на курсовую подготовку, договоры, планы). Выбранные программы повышения квалификации и образовательные организации полностью соответствуют требованиям законодательства.

Анализ условий реализации программы основного общего образования и программы среднего профессионального обучения (освоение профессий) показал достаточную готовность педагогических кадров Орловского СУВУ.

Анализ кадрового состава показывает:

- Стабильность коллектива.
- Систему непрерывного профессионального развития.
- Достаточную квалификацию для реализации образовательных программ.

Соблюдение требований к нагрузке и режиму работы педагогов.

Нагрузка и режим работы педагогов установлены в соответствии с требованиями приказов Минпросвещения от 04.04.2025 № 268, 269.

В учреждении своевременно оформлены все необходимые документы по установлению учебной нагрузки: приказы, трудовые договоры, дополнительные соглашения к трудовым договорам; эффективно распределено рабочее время педагогов с учетом новых требований, оптимально использовано свободное от уроков время педагогов для методической работы и самообразования, грамотно организовано замещение отсутствующих педагогов.

Работа с персональными данными.

В Орловском СУВУ проведен аудит работы с персональными данными. В учреждении назначено лицо, ответственное за обработку персональных данных, разработаны необходимые локальные акты. Все локальные акты актуализированы в соответствии с требованиями действующего законодательства. С сотрудниками учреждения проведены инструктажи. В учреждении создана система защиты персональных данных.

Администрация Орловского СУВУ своевременно уведомила Роскомнадзор о намерении обрабатывать персональные данные, организовала эффективное взаимодействие с субъектами персональных данных, качественное обеспечение технической защиты информации; грамотно организовали внутренний контроль по работе с персональными данными.

При работе с персональными данными в учреждении применяются технические меры защиты: раздельное хранение различных категорий персональных данных, регулярное резервное копирование, внедрение системы разграничения доступа к персональным данным.

В локальных актах определены цели обработки персональных данных, получены согласия субъектов персональных данных, установлены их сроки хранения и регламентирована процедура уничтожения данных.

В Орловском СУВУ осуществляется регулярный мониторинг соблюдения требований законодательства в сфере обработки персональных данных.

В учреждении созданы необходимые условия для обеспечения качества образования, большую часть коллектива составляют опытные учителя с большим стажем работы, обладающие высоким профессиональным мастерством, имеющим высшую и первую квалификационные категории.

Ресурсный центр профилактики правонарушений несовершеннолетних, обобщения и тиражирования эффективного опыта, современных технологий профилактической работы создан в 2017 году на базе Орловского СУВУ по инициативе Уполномоченного по правам ребенка в Кировской области.

Ресурсный центр Орловского СУВУ внесен в качестве базового федерального Ресурсного центра в федеральный Реестр региональных ресурсных центров, обеспечивающих обобщение и тиражирование эффективного опыта, современных технологий профилактической работы, повышение профессионального уровня специалистов органов и учреждений системы профилактики безнадзорности и правонарушений несовершеннолетних.

В соответствии с поручением Минпросвещения России в 2025 году Ресурсным центром организовано и проведено 10 стажировок работников специальных учебно-воспитательных учреждений открытого и закрытого типа, созданных субъектами Российской Федерации. Обучено 145 работников СУВУ.

Информационно-методическое сопровождение функционирования многоуровневой системы профилактики безнадзорности и правонарушений несовершеннолетних является важным направлением деятельности Ресурсного центра. Оно предполагает анализ и распространение лучших практик, технологий и методов профилактики, используемых в сфере правонарушений несовершеннолетних, на основе проведения исследований в области психологии девиантного поведения подростков.

Результатом деятельности стажировочной площадки в 2025 году стали методические рекомендации по профилактике девиантного поведения обучающихся. Также разработано 5 наименований методических материалов общим объемом 13 п.л., которые были апробированы в ходе проведения стажировок и консультаций с сотрудниками организаций, реализующих образовательные программы для несовершеннолетних с девиантным поведением.

Ежегодно Ресурсный центр выступает организатором проведения Всероссийского конкурса профессионального мастерства для педагогических работников организаций, реализующих образовательные программы для несовершеннолетних с девиантным поведением, «Особое призвание». Конкурс проводится по инициативе Минпросвещения России и при поддержке Уполномоченного при Президенте

Российской Федерации по правам ребенка. В конкурсе принимают участие педагоги СУВУ и школ при исправительных колониях. Финал конкурса и определение абсолютного победителя традиционно проводится в Москве на площадке Общественной палаты РФ.

В 2025 году Ресурсным центром организован и проведен ряд значимых мероприятий, направленных на предупреждение правонарушений, создание благоприятных условий для социального развития несовершеннолетних, раскрытие и усиление их положительных личностных ресурсов до возникновения реальной угрозы совершения ими правонарушений.

По инициативе и во взаимодействии с комиссией по делам несовершеннолетних и защите их прав при Правительстве Кировской области 20 ноября проведен областной семинар «Актуальные вопросы деятельности комиссий по делам несовершеннолетних и защите их прав Кировской области».

В течение года проведены образовательные мероприятия для субъектов системы профилактики на территории Кировской области, педагогических работников СУВУ, других образовательных организаций.

В декабре 2025 года во взаимодействии с Ресурсным центром Орловского СУВУ на площадке учреждения проведено заседание Комиссии по образованию, науке, культуре и делам молодежи совместно с комиссией по сохранению и укреплению традиционных российских духовно-нравственных ценностей Общественной палаты Кировской области, на котором был рассмотрен вопрос «О воспитательной системе в образовательной организации закрытого типа».

Представители Ресурсного центра принимают участие и выступают с докладами на мероприятиях различного уровня:

«Практические инструменты для специалистов, работающих с детьми, по выявлению и оказанию помощи подросткам» в рамках XV Петербургского международного образовательного форума;

заседание круглого стола по рассмотрению актуальных вопросов использования профилактических возможностей ЦВСНП и воспитательных мер в условиях СУВУЗТ к несовершеннолетним правонарушителям, практик межведомственного взаимодействия в работе с последними, их сопровождения. Мероприятие прошло с участием представителей правоохранительных органов Удмуртской Республики, органов исполнительной власти Удмуртской Республики, Уполномоченного по правам ребенка в Удмуртской Республике;

на Всероссийском съезде психологических служб в системе образования Российской Федерации представлен положительный опыт деятельности РЦ.

В течение года Ресурсным центром было организовано взаимодействие с представителями судейского сообщества:

делегация судей Кировского областного суда;

представители судейского сообщества Кировской области в составе руководителей районных судов;

судьи из Удмуртской Республики во главе с Председателем Верховного суда.

В ходе посещения у представителей судебной системы была возможность пообщаться с воспитанниками, узнать про их достижения и планы по окончании учреждения.

Ресурсным центром организовано взаимодействие с аппаратами Уполномоченных по правам ребенка регионов, откуда приехали воспитанники. В прошлом году были организованы встречи с Уполномоченными в Нижнем Новгороде и Оренбурге.

Организация профилактической и диагностической работы с подростками с девиантным поведением требует комплексного подхода, включающего взаимодействие различных специалистов – психологов, педагогов, социальных работников, врачей-психиатров и правоохранительных органов. По инициативе Уполномоченного по правам ребенка в Кировской области В.В. Шабардина Ресурсный центр организует проведение

диагностических и профилактических процедур с несовершеннолетними с девиантным поведением, работу с семьями подростков из образовательных организаций Кировской области.

Организовано тесное взаимодействие с всероссийским проектом «Наставничество».

Деятельность Ресурсного центра Орловского СУВУ обеспечивает комплексное сопровождение несовершеннолетних, способствуя их успешной интеграции в общество и формированию устойчивых жизненных навыков.

Методическая работа в Орловском СУВУ осуществляется в соответствии с рядом положений, утверждённых приказом директора и размещённых на официальном сайте в сети «Интернет»:

Положение о методической службе (методическом кабинете);

Положение о методическом совете;

Положения о методических объединениях (6 объединений);

Положение о школе молодого педагога (наставничестве);

Положение о портфолио педагога;

Положение о единой методической теме;

Положение о порядке аттестации педагогических работников.

Оценка актуальности:

Документация приведена в соответствие с Федеральным законом "Об образовании в Российской Федерации" от 29.12.2012 № 273-ФЗ, ФГОС ООО и ФГОС СПО, а также требованиями, предъявляемыми к СУВУ. В 2025 году в локальные акты внесены изменения, связанные с актуализацией федеральных образовательных программ (ФОП) и порядком организации профессионального обучения. В 2025 году нормативная база приведена в соответствие с новыми требованиями Федерального закона «О внесении изменений в статьи 3 и 47» от 21.04.2025 № 86-ФЗ (ограничение выбора организаций для ДПО);

2. Организационная структура методической службы

Структура методической службы является многоуровневой и охватывает все звенья образовательного процесса.

Методический совет: Координирующий орган, обеспечивающий единство подходов и стратегическое управление.

Методические объединения (6 ед.): Учителей гуманитарных дисциплин, естественно-математических наук, воспитателей, мастеров производственного обучения, педагогов службы комплексного сопровождения, физкультурно-оздоровительного направления.

Школа молодого педагога (наставничество): Система индивидуальной адаптации начинающих специалистов.

Творческие группы: Рабочие группы по реализации единой методической темы и разработке адресных программ.

Кадровый состав: В учреждении работает 52 педагогических работников. Функциональные обязанности между участниками методической службы (руководители МО, заведующий методическим кабинетом, наставники) распределены в соответствии с должностными инструкциями, что позволяет реализовывать задачи непрерывного профессионального развития.

3. Планирование и реализация методической работы

Качество планирования:

Годовой план методической работы и планы МО разработаны в соответствии с единой методической темой учреждения: «Деятельность ПМПК как механизм взаимодействия структурных подразделений Орловского СУВУ в процессе реабилитации и социализации воспитанников»

Выполнение плана:

Запланированные мероприятия выполнены на 100%.

Проведено 5 тематических педагогических советов.

Проведено 6 заседаний методического совета.

Организовано 43 заседания методических объединений.

Проведено 38 открытых занятия (урока) в рамках недель взаимопосещений.

Ключевые направления:

- Внедрение инноваций: Разработаны методические рекомендации для служб по заполнению программы 1 С.
- Обмен опытом: 35 выступлений на заседаниях МО, 70 публикаций на региональном и всероссийском уровнях.
- Повышение квалификации: Курсы для 100% педагогов.
- Аттестация: реализация плана на 100%.

4. Формы методической работы и их эффективность

В отчётный период использовались разнообразные формы работы:

Форма методической работы	Количество	Охват педагогов	Эффективность
Педагогические советы	5	100%	Решения оперативно внедряются в практику (воспитательный потенциал допобразования, трудовая социализация).
Заседания МО	43	100%	Регулярное рассмотрение рабочих программ, анализ открытых уроков, методическая взаимопомощь.
Мастер-классы/Открытые уроки	38	73%	Высокий и средний уровень показали 30 педагогов. Оценка по бальной системе позволила объективно выявить сильные стороны.
Наставничество	7 пар	100% молодых	Успешная адаптация, 100% успешное завершение стажерской практики.

5. Повышение квалификации и профессиональное развитие педагогов

Охват КПК: 100% педагогов прошли курсы повышения квалификации (в т.ч. по обучению лиц с ОВЗ, функциональной грамотности).

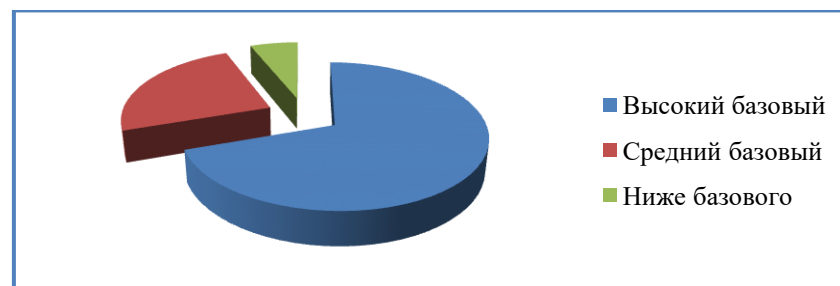
Персональные данные: 23 педагога прошли курсовую подготовку по направлению «Обработка персональных данных в образовательных организациях».

Предметная направленность: 44% педагогов прошли обучение по предметным областям и профориентации.

Цифровые компетенции: В 2025 году курсы по организации современного урока с использованием цифрового контента прошли 43 педагога (83% педагогов, работающих с электронными ресурсами (ЭОР, ДОТ)).

В рамках оценки эффективности курсовой подготовки по информационно-коммуникационным технологиям было организовано тестирование педагогов на уровень базовой ИКТ-компетентности. В исследовании приняли участие 50 педагогических работников, а тестирование проводилось по системе «да/нет». По результатам диагностики средний балл участников достиг 8,55 из максимально возможных 10 баллов.

Уровень	Баллы	Количество педагогов	Процент от общего числа
Высокий базовый	9–10	38	69,7%
Средний базовый	6–8	10	24,2%
Ниже базового	0–5	2	6,1%



Несмотря на то, что процент высокий, задания на регистрацию в профессиональных сообществах («Сеть творческих учителей») и использование коллекции ЦОР выполнили на 5–10% меньше педагогов, чем базовые офисные задачи.

Рекомендация: Стимулировать педагогов к активному использованию этих ресурсов, демонстрируя их методическую ценность на педсоветах или методических объединениях.

Внутреннее обучение: Организованы методические курсы для 23 педагогов по формированию профессиональной компетентности.

Соответствие требованиям: Повышение квалификации организовано с учётом требований ст. 47 ФЗ № 273-ФЗ (периодичность не реже 1 раза в 3 года соблюдена). В 2025 году при выборе организаций для ДПО администрация учреждения ориентируется на новый перечень,

утверждённый ФЗ № 86-ФЗ, выбирая только государственные структуры, также прошли дистанционное обучение на платформах с выдачей официальных документов на основании разрешений, выданных Фондом «Сколково».

6. Результаты методической работы и их влияние на образовательный процесс

Влияние на качество образования:

Аттестация педагогов Орловского СУВУ в 2025 году учебном году проходила в целях установления квалификационной категории. В ходе аттестации была обеспечена публичность представления результатов деятельности педагогов:

– через выступления на педагогических и методических советах, советах профилактики и обобщением опыта на методических объединениях;

– повышение квалификации и саморазвитие педагогов;

– открытые уроки, воспитательные мероприятия;

– участие в конкурсах как педагогов, так и учащихся.

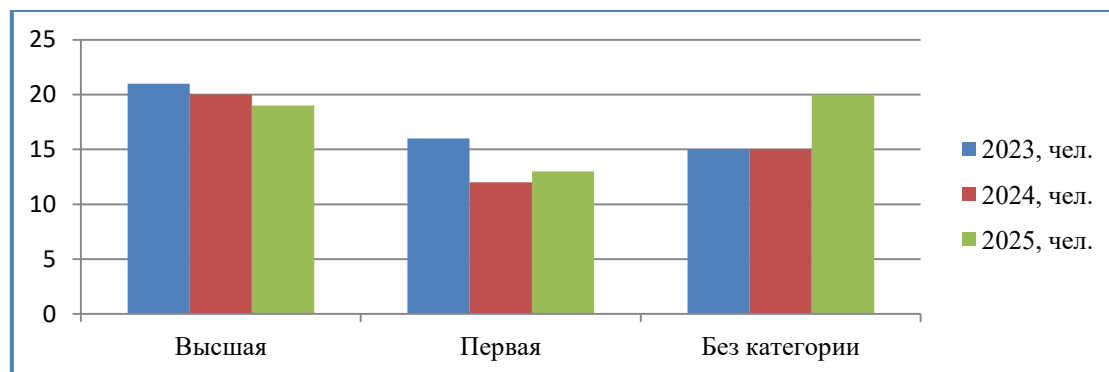
По итогам 2025 года заявление на аттестацию в целях установления квалификационной категории 8 педагогов подали заявления на:

– 1 педагог – первую квалификационную категорию;

– 7 педагогов – высшую квалификационную категорию;

Все педагоги успешно прошли процедуру аттестации с присвоением заявленных категорий.

Ежегодно план аттестации выполняется на 100 процентов. Количество педагогов с высшей квалификацией стабильно, число с первой категорией снижается из-за притока молодых специалистов. Руководство Орловского СУВУ контролирует процесс аттестации, методический кабинет разработал четкую систему оценки профессиональных компетенций педагогов, обеспечивающую объективность и направленность на дальнейшее развитие.



Профессиональный рост: Количество педагогов с высшей категорией растет; 48 педагогов имеют электронное портфолио.

Обратная связь: Анализ технологических карт профессионального роста показал высокую вовлеченность педагогов и специалистов службы сопровождения в методическую работу.

7. Ресурсное обеспечение методической деятельности

– Материально-техническая база: Достаточная для проведения семинаров и совещаний. Оборудованы кабинеты для занятий, имеется доступ к сети Интернет.

– Информационное обеспечение: Создан и регулярно пополняется банк данных профессионального роста. Функционирует методический кабинет, где хранятся разработки. Педагоги активно используют группы в мессенджерах для оперативного взаимодействия.

По итогам 2025 учебного года методический кабинет Орловского СУВУ продемонстрировал положительную эффективность: реализованы программы поддержки молодых педагогов, проведены семинары и открытые занятия, осуществлён регулярный мониторинг решений педсоветов, опубликовано 68 статей на региональном и всероссийском уровнях. В 2026 году особое внимание будет уделено формированию мотивационной среды для профессионального развития педагогов и устранению выявленных проблемных зон.

Проблемы и дефициты:

В ходе анализа выявлены следующие ключевые проблемы:

1. Объективность оценки самообразования: Сложность в формализации и оценке реальных результатов индивидуальной методической работы педагогов.

2. Дефицит активных форм: Недостаточное использование интерактивных форм (тренинги, деловые игры) в методической работе с педагогами, преобладание традиционных докладов.

Конкретные мероприятия для устранения дефицитов:

Мероприятие/Проект	Цель	Ожидаемые результаты
1. Проект «Цифровой навигатор педагога»	Проведение серии мероприятий по применению современных образовательных технологий и ресурсов в учебном процессе.	Повышение открытости опыта, возможность самоанализа, соблюдение законодательства о персональных данных.
2. Алгоритм прохождения аттестации	Проведение совещаний для педагогов без категории по подготовке к аттестации	Снижение доли педагогов без категории на 10-15%, повышение объективности оценки их труда.
3. Организация «Методических диалогов»	Внедрение практики проведения не заседаний МО в традиционном формате, а дискуссионных площадок и мастер-классов	Улучшение взаимодействия между педагогами и специалистами сопровождения, повышение качества адресных программ.
4. Аудит курсовой подготовки	Проверка выбранных образовательных организаций для ДПО на соответствие ФЗ № 86-ФЗ (только гос./мун. учреждения) и анализ программ на наличие модулей по функциональной грамотности и работе с «трудными» подростками.	Исключение рисков нелегитимности КПК, адресное устранение профессиональных дефицитов.

Оценка учебно-методического и библиотечно-информационного обеспечения

Фонд библиотеки соответствует требованиям ФГОС. В 2025 году все учебники фонда соответствовали федеральному перечню учебников.

Проведена работа по переходу на новый ФПУ, который утвердили в 2025 году (приказ Минпросвещения от 26.06.2025 № 495). Проведена ревизия библиотечного фонда. Подготовлен перспективный перечень учебников, которые школа закупила к сентябрю 2025 года. Также составлен список пособий для списания.

Библиотечный фонд успешно обновлен в соответствии с актуальным ФПУ, эффективно используются как печатные, так и электронные формы учебников.

С 1 сентября 2025 года учителя используют в образовательном процессе ЭОР, включенные в обновленный федеральный перечень, утвержденный приказом Минпросвещения от 23.07.2025 № 551. Организовано дополнительное обучение педагогов работе с ЭОР. школа технически оснащена на высоком уровне для работы с ЭОР.

Обучающиеся обеспечены учебниками из ФПУ по каждому учебному предмету. Обеспеченность доступа к печатным и электронным образовательным ресурсам (ЭОР) в Орловском СУВУ составляет 100%.

Библиотечно-информационные ресурсы

Наименование показателей	Поступило экземпляров за 2025 год	Выбыло экземпляров за 2025 год	Состоит экземпляров на конец 2025 года
Объём библиотечного фонда (всего)	658	2338	8934
Из него литература:	102	0	430
Учебная и производственная			
Учебно-методическая	479	1657	2143
Художественная	77	681	6361

Показатель	Количество
Количество посадочных мест в библиотеке	18
Количество рабочих мест, оснащенных компьютером	1
Из них с доступом к Интернету	1
Численность зарегистрированных пользователей библиотеки	138
Из них обучающихся	82
Доля учебных изданий, рекомендованных федеральным органом управления образованием, в библиотечном фонде (%)	100%
Наличие электронного каталога в библиотеке	0

Сведения о количестве учебно-методических пособий

Показатель	Количество экземпляров
Учебно-методические пособия по педагогике (в том числе, возрастной)	30
Учебно-методические пособия по психологии (в том числе возрастной)	60
Учебно-методические пособия по девиантологии	13
Учебно-методические пособия по специальной (коррекционной) педагогике	9
Учебно-методические пособия по воспитанию	30
Учебно-методические пособия по организации досуговой деятельности	40
Учебно-методические пособия по профобучению	80
Учебно-методические пособия по профориентации	10
Учебно-методические пособия по работе по новым ФГОС	7
ФГОС общего образования и по профессиям	+
Диски с материалами семинаров, конференций, форумов и т.д.	15
Сборники и пособия, изданные педагогами Орловского СУВУ	31
Периодика (журналы «Завуч», «Вестник образования», «Дополнительное образование», «Методист»)	4

Земельные и имущественные ресурсы

№ п/п	Территория, находящаяся в ведении учреждения с указанием назначения	Площадь (кв.м.)	№ п/п	Здания, находящиеся в ведении учреждения с указанием назначения	Площадь (кв.м.)
1	Земельный участок. Земли населенных пунктов. Разрешенное использование: размещение объектов образования	31252	1	Здание школы (учебное)	1628,7
2	Земельный участок. Земли населенных пунктов. Разрешенное использование: размещение станции перекачки	382	2	Здание общежития на 150 мест (жилое)	1006,1
			3	Здание общежития (жилое)	1 535,0
			4	Здание производственного корпуса (Производственное)	2723,0
			5	Здание учебного корпуса (учебное)	1052,8

		6	Здание общественно-бытового корпуса (учебное)	2032,8
		7	Здание вахты (специальное)	79,6
		8	Здание бани (коммунально-бытовое)	205,3
		9	Здание гаража (гараж)	307,9
		10	Здание штаба (административное)	171,5
		11	Здание административного корпуса (административное)	341,2
		12	Здание трансформаторной подстанции (производственное)	35,4
		13	Здание овощехранилища (материально-техническое снабжение и сбыт)	398,9
		14	Здание материального склада №1 (материально-техническое снабжение и сбыт)	218,6
		15	Здание материального склада (коммунально-бытовое)	705,1
		16	Инженерные сооружения (инженерные сети)	8,6
		17	Сооружение забор вокруг зоны	582 м.
		18	Хоккейная площадка	475,1
		19	Баскетбольная площадка	264
		20	Пожарный резервуар №1	50 куб. м.
		21	Пожарный резервуар №2	50 куб. м.
		ИТОГО:		31634 кв.м.
				13189,60кв.м.

Наличие в образовательном учреждении (ед.):

Число зданий и сооружений (ед)	21
Общая площадь всех помещений (м²)	13189,6
Число кабинетов (включая учебные кабинеты и лаборатории) (ед)	16

Число кабинетов профтехцикла	3
Число мастерских (ед)	13
в них мест (место)	96
Наличие в образовательном учреждении здравпункта (ед)	1
Стоматологического кабинета	1
Физиокабинета	1
Имеет ли учреждение спортивный зал (да, нет)	Да – 3
Имеет ли учреждение спортплощадки (да, нет)	Да – 2
Имеет ли учреждение плавательный бассейн (да, нет)	Нет
Имеет ли учреждение актовый или лекционный зал (да, нет)	1 – актовый
Имеет ли учреждение музей (да, нет)	1 – да
Количество земельных участков на праве постоянно (бессрочного) пользования (да, нет)	2 – да
Размер земельного участка (при отсутствии участка поставить "0") (кв.м.)	31634,0
Имеется ли столовая или буфет с горячим питанием (да, нет)	1 – столовая
Число посадочных мест в столовых, буфетах - всего (мест)	55
Число кабинетов основ информатики и вычислительной техники (ед)	1
в них рабочих мест с ЭВМ (мест)	10
Число персональных в (ед)	165
Из них приобретенных за последний год	0
Используются в учебных целях	88
Подключено ли учреждение к сети Интернет (да, нет)	да
Число персональных ЭВМ, подключенных к сети Интернет (ед)	120
из них используются в учебных целях	30
Количество мультимедийных проекторов	52
Количество интерактивных досок	9
Имеет ли учреждение адрес электронной почты (да, нет)	Да
Имеет ли учреждение собственный сайт в сети Интернет (да, нет)	Да
Имеет ли учреждение локальные сети (да, нет), кол-во	Да, 2
Имеет ли учреждение электронную библиотеку (да, нет)	Да
Имеет ли учреждение пожарную сигнализацию (да, нет)	Да
Число дежурных по режиму (при отсутствии охраны поставить 0) (чел)	27 дежурных по режиму
Имеет ли учреждение системы видеонаблюдения (да, нет)	Да

Имеет ли учреждение «тревожную кнопку» (да, нет)	Да
Имеет ли учреждение условия для беспрепятственного доступа инвалидов (да, нет)	Нет
Имеет ли учреждение на сайте нормативно закреплённый перечень сведений о своей деятельности (да, нет)	Да

Материально-техническое состояние помещений и территории учреждения соответствует действующим санитарно-эпидемиологическим требованиям к устройству, содержанию и организации режима работы, правилам пожарной безопасности и требованиям охраны труда.

1.11. Функционирование ВСОКО

В Орловском СУВУ разработано «Положение о внутренней системе оценки качества образования» (далее – Положение) определяет цели, задачи, порядок организации, функционирования и оценки качества образования в Орловском СУВУ.

Положение представляет собой локальный нормативный документ, разработанный в соответствии с Федеральным законом от 29 декабря 2012 года №273-ФЗ «Об образовании в Российской Федерации», Уставом, общеобразовательной программой основного общего образования, реализуемой в образовательном учреждении, Программой развития и локальными актами образовательного учреждения, регламентирующими реализацию процедур контроля и оценки качества образования в Орловском СУВУ (о текущем контроле успеваемости и промежуточной аттестации обучающихся, о портфолио обучающихся и др.)

ВСОКО в организации функционирует как единая система контроля и оценки качества образования и включает: субъектов контрольно-оценочной деятельности, контрольно-оценочные процедуры, контрольно-измерительные материалы, аналитические документы для внутреннего потребления, информационно-аналитические продукты для трансляции в публичных источниках;

Направления ВСОКО:

- содержание образования;
- условия реализации образовательных программ.

Учебно-методическое и библиотечно-информационное обеспечение образовательного процесса в 2025 году остается на прежнем уровне: обучающиеся были полностью обеспечены учебниками в соответствии с утвержденным перечнем, а также был освоен доступ к учебным пособиям электронной библиотеки. Ресурсное, материально-техническое обеспечение Орловского СУВУ максимально обеспечивает достижение целей реализации основных образовательных программ общего образования и образовательные потребности обучающихся, направлено на создание и совершенствование условий для достижения образовательных результатов, а также реабилитации и ресоциализации обучающихся.

Оценочные мероприятия и процедуры в рамках ВСОКО проводятся в течение всего учебного года.

Основные мероприятия ВСОКО:

- оценка соответствия реализуемых образовательных программ федеральным требованиям (август);
- оценка условий осуществления образовательной деятельности (август);

- стартовая (входная) оценка уровня освоения обучающимися образовательных программ (сентябрь);
 - промежуточная оценка уровня освоения обучающимися образовательных программ (декабрь)
 - контрольная оценка уровня освоения обучающимися образовательных программ (апрель – май);
 - систематизация и обработка оценочной информации, подготовка документов по итогам ВСОКО (июнь – август);
- Оценка качества образовательных программ осуществляется по параметрам:
- соответствие структуры основной образовательной программы (далее – ООП) требованиям ФГОС основного общего образования; федеральной основной образовательной программе (ФООП);
 - наличие и соответствие структуры АООП требованиям ФГОС для обучающихся с интеллектуальными нарушениями (умственной отсталостью), ФАООП для обучающихся с ОВЗ;
 - наличие в учебном плане учебных предметов, соответствующих ФГОС основного общего образования;
 - наличие учебных планов для учащихся, осваивающих АООП;
 - соответствие рабочих программ учебных предметов, курсов, дисциплин (модулей) по всем предметам учебного плана требованиям соответствующего ФГОС, ФООП;
 - реализация в полном объеме содержания программного материала по учебному(ым) предмету(ам), курсу(ам), дисциплине(ам), модулю(-ям) (выполнение рабочих программ);
 - наличие программы формирования и развития УУД;
 - наличие программы воспитания обучающихся;
 - наличие плана внеурочной деятельности в рамках ООП, его обеспеченность рабочими программами и другой документации по направлениям внеурочной деятельности, соответствие содержания заявленному направлению;
 - реализация в полном объеме содержания программного материала по направлениям внеурочной деятельности.

ООП разработана на основе ФГОС основного общего образования. Структура ООП требованиям соответствующего ФГОС основного общего образования. В учебном плане имеются обязательные учебные предметы ФГОС основного общего образования. Объем часов за определенный период обучения соответствует требованиям ФГОС основного общего образования. По всем учебным предметам имеются рабочие программы, соответствующие требованиям ФГОС. По итогам 2024-2025 учебного года все рабочие программы выполнены в полном объеме. Имеется программа формирования и развития УУД, программа социализации и воспитания обучающихся. Внеурочная деятельность в рамках ООП обеспечена рабочими программами.

АООП также разработана на основе ФГОС для обучающихся с умственной отсталостью (интеллектуальными нарушениями), соответствующей ФАООП.

АООП для детей с ОВЗ (ЗПР) разработана на основе ФГОС для детей с ОВЗ и соответствующей ФАООП.

Рабочие программы по русскому языку, литературе, истории, географии, ОБЗР, труду(технологии) полностью соответствуют ФРП по данным предметам. По остальным предметам рабочие программы разработаны на основе соответствующих ФРП.

Основная цель школы – повышение качества образования. Один из критериев успешной образовательной деятельности – качество предметных результатов учащихся.

Качество предметных результатов отслеживается в процессе проведения мониторинга, состоящего из 3 диагностических работ: сентябрь – первичная, декабрь – промежуточная, май – итоговая.

Проверяется орфографическая грамотность, техника и осознанность чтения, пересказ, вычислительные навыки.

Орфографическая и пунктуационная грамотность. Успеваемость.		
Первичная	Промежуточная	Итоговая
77	87	89
Орфографическая и пунктуационная грамотность. Качество.		
Первичная	Промежуточная	Итоговая
45	46	51

Из 63 человек, обучающихся в классах нормы 9 человек не справились с диктантом. Самый низкий процент написания работы в 8«б» классе. Таким образом, средняя успеваемость составила 87% (77%), а качество знаний увеличилось с 45% до 51 %.

В классах, работающих по адаптированным программам, с диктантом справились все. Успеваемость составила 100 %, качество знаний – 56%.

Техника чтения. Успеваемость		
Первичная	Промежуточная	Итоговая
77	84	85
Техника чтения. Качество		
Первичная	Промежуточная	Итоговая
65	67	62

В классах нормы техника чтения была проверена у 65 обучающихся 5-9 классов. Справились с нормативами 85% учеников, что составило 62 качества знания (10 человек не справились с нормативами техники чтения).

Самые низкие показатели успеваемости по технике чтения у обучающихся 5«а» (33%),

С осознанностью чтения не справился 1 человек. Таким образом, из проверенных обучающихся понимают текст 98%, а качество знаний – 52%. Самый низкий показатель качества знаний в 7«б» – 0%.

Обучающиеся классов, работающих по адаптированным программам, справились с нормативами техники чтения на 100% при качестве знаний 56%. С осознанностью чтения справились все на 100% при качестве знаний 92%.

Таким образом, обязательный минимум обучающимися усвоен.

Пересказ. Успеваемость		
Первичная	Промежуточная	Итоговая
63	54	60
Осознанность. Успеваемость.		
Первичная	Промежуточная	Итоговая
98	98	98
Осознанность. Качество.		
Первичная	Промежуточная	Итоговая
70	71	52

Пересказывали тексты 65 обучающихся классов нормы. Из опрошенных обучающихся владеют пересказом, 100% при качестве знаний 63%.

В классах, обучающихся по адаптированным программам успеваемость составила 100 %. Качество пересказа в классах с адаптированной программой составляет 30 %.

Вычислительные навыки (Математика)		
Первичная	Промежуточная	Итоговая
26	46	40

Количество обучающихся на начало года 49, количество на конец года – 66 человек.

Тематически контролем обязательно является контроль подготовки учащихся 9-х классов к ГИА. Данный вид контроля обычно проводится в январе-феврале и мае повторно. В ходе контроля были проведены беседы с классными руководителями и учащимися 9-х классов.

Проведены классные часы, на которых учащиеся ознакомлены с Положением о государственной итоговой аттестации за курс основной школы, правилами проведения итоговой аттестации за курс основной школы в 2025 году. Каждый учащийся написал заявления на имя директора о включении в РИС для прохождения ГИА. Все учащиеся выбрали форму проведения ГИА-9 – это ГВЭ (государственный выпускной экзамен). В качестве экзаменов по выбору учащиеся заявили обществознание, биологию и географию. Также все учащиеся написали заявления-согласие на обработку персональных данных, которые необходимы для формирования региональных списков участников ГИА-9, подготовки материалов для проведения ГВЭ за курс основной школы. Проведены итоговые собеседования в феврале месяце. Для

проведения устного собеседования были подготовлена аудитория с возможностью аудиозаписи ответов обучающихся, проведено обучение экзаменаторов-собеседников и экспертов – учителей русского языка и литературы. Собеседование прошло организованно. Нарушений не выявлено, сбоев техники не было.

После окончания 9-го класса все обучающиеся были допущены к ГИА и получили аттестат об основном общем образовании.

Реализация образовательных программ СПО сопровождается проведением текущего контроля, промежуточной и итоговой (государственной итоговой для СПО) аттестацией обучающихся. Уровень подготовки обучающихся оценивается по четырехбалльной системе: 5 – «отлично»; 4 – «хорошо»; 3 – «удовлетворительно»; 2 – «неудовлетворительно». Текущий контроль осуществляется поурочно и/или по темам в соответствии с тематическим планированием рабочей программы с учетом индивидуальных особенностей обучающихся, содержания программы, используемых образовательных технологий в формах, определяемых педагогическим работником самостоятельно. Текущий контроль может проходить в форме тестирования, контрольной работы, устного, письменного опросов, выполнения проекта (в том числе как коллективной работы) и др. Промежуточная аттестация является основной формой контроля учебной работы, оценивает результаты учебной деятельности обучающихся в период обучения и проводится с целью определения уровня теоретической и практической подготовки по предметам, дисциплинам, междисциплинарным курсам, практикам. Основными формами промежуточной аттестации являются дифференцированный зачет, экзамен. Формы и порядок проведения промежуточной аттестации определяются рабочим учебным планом, периодичность промежуточной аттестации определяется календарным учебным графиком. Формой итоговой аттестации по программам профессионального обучения является квалификационный экзамен, формой государственной итоговой аттестации по программам среднего профессионального образования – государственный экзамен.

Объектами процедуры оценки качества образовательных результатов обучающихся по программам профессионального обучения и СПО являются:

- личностные результаты;
- метапредметные результаты;
- предметные результаты;
- общие и профессиональные компетенции;
- участие и результативность в предметных олимпиадах, конкурсах, соревнованиях различного уровня;
- анализ результатов трудоустройства выпускников.

Сравнительная динамика результативности профессионального обучения в период за 2 года

Год	Качество обучения, %	Успеваемость, %
2023-2024	53	100
2024-2025	55	100
На конец 2025 года	55	100

Результаты итоговой аттестации за 2 года

Параметры статистики	2023-2024 учебный год	2024-2025 учебный год	На конец 2025 года
Доля обучающихся, освоивших образовательную программу среднего профессионального образования и прошедших государственную итоговую аттестацию, %	0	0	0
Доля обучающихся, освоивших образовательные программы профессионального обучения и прошедших итоговую аттестацию, %	100	100	100

Методическая деятельность в Орловском СУВУ регламентируется следующими документами:

- Положение о методической службе (методическом кабинете);
- Положение о методическом совете;
- Положения о методических объединениях (6 объединений);
- Положение о школе молодого педагога (наставничестве);
- Положение о портфолио педагога;
- Положение о единой методической теме;
- Положение о порядке аттестации педагогических работников.

Документация приведена в соответствие с Федеральным законом от 29.12.2012 № 273-ФЗ «Об образовании в Российской Федерации», ФГОС ООО и ФГОС СПО, а также требованиями, предъявляемыми к СУВУ. В 2025 году в локальные акты внесены изменения, связанные с актуализацией федеральных образовательных программ (ФОП) и порядком организации профессионального обучения. В 2025 году нормативная база приведена в соответствие с новыми требованиями Федерального закона «О внесении изменений в статьи 3 и 47» от 21.04.2025 № 86-ФЗ (ограничение выбора организаций для ДПО);

Структура методической службы является многоуровневой и охватывает все звенья образовательного процесса.

- Методический совет: Координирующий орган, обеспечивающий единство подходов и стратегическое управление.
- Методические объединения (6 ед.): учителей гуманитарных дисциплин, естественно-математических наук, воспитателей, мастеров производственного обучения, педагогов службы комплексного сопровождения, физкультурно-оздоровительного направления.
- Школа молодого педагога (наставничество): Система индивидуальной адаптации начинающих специалистов.
- Творческие группы: рабочие группы по реализации единой методической темы и разработке адресных программ.
- Кадровый состав: в учреждении работает 52 педагогических работников. Функциональные обязанности между участниками методической службы (руководители МО, заведующий методическим кабинетом, наставники) распределены в соответствии с должностными инструкциями, что позволяет реализовывать задачи непрерывного профессионального развития.

Годовой план методической работы и планы МО разработаны в соответствии с единой методической темой учреждения: «Деятельность ПМПК как механизм взаимодействия структурных подразделений Орловского СУВУ в процессе реабилитации и социализации воспитанников».

Запланированные мероприятия выполнены на 100%.

- Проведено 5 тематических педагогических советов.
- Проведено 6 заседаний методического совета.
- Организовано 43 заседания методических объединений.
- Проведено 38 открытых занятия (урока) в рамках недель взаимопосещений.

Образовательная деятельность осуществляется в соответствии с утверждёнными учебными планами и календарным учебным графиком. Рабочие программы приведены в соответствие с требованиями федеральных государственных образовательных стандартов (ФГОС). Образовательные программы реализованы в полном объёме.

По результатам анализа 38 открытых занятий зафиксирована положительная динамика:

- высокий уровень – у 35 педагогов
- средний уровень – у 3 педагогов
- низкий уровень – не выявлен

Продолжено внедрение дистанционных образовательных технологий: педагогическими работниками освоено 113 вебинаров, 22 сотрудника получили сертификаты.

В отчётном периоде проведены следующие мероприятия:

- педагогический мониторинг (посещено и проанализировано 30 занятий, изучены индивидуальные методические темы педагогов);
- анализ документации (проверка планов методических объединений, отчётов о работе педагогов над индивидуальными методическими темами, отчётов руководителей методических объединений о деятельности МО, отчётов о наставничестве и самообразовании).

В отчётном периоде обучающиеся приняли участие:

- в очных конкурсах – 65 случаев участия;
- в заочных конкурсах (с использованием сети Интернет) – 102 случая участия (кураторы – 20 педагогов).

Кадровое обеспечение и повышение квалификации:

- 100% педагогов прошли курсы повышения квалификации (в т.ч. по обучению лиц с ОВЗ, функциональной грамотности).
- 23 педагога прошли курсовую подготовку по направлению «Обработка персональных данных в образовательных организациях».
- 44% педагогов прошли обучение по предметным областям и профориентации.
- в 2025 году курсы по организации современного урока с использованием цифрового контента прошли 43 педагога (83% педагогов, работающих с электронными ресурсами (ЭОР, ДОТ)).

План повышения квалификации выполнен на 100% (44 педагога прошли 81 курс). 9 мастеров производственного обучения прошли стажировку, 2 педагогов – профессиональную переподготовку.

Обеспеченность учебными материалами составляет 100%. Публикационная активность педагогических работников: 95 статей размещены в сети Интернет, 8 статей опубликованы в научных и методических журналах. Библиотечный фонд укомплектован в полном объеме. На базе учреждения проведены Всероссийские учебно-методические сборы с участием представителей Министерства просвещения Российской Федерации.

В отчётный период использовались разнообразные формы работы:

Форма методической работы	Количество	Охват педагогов	Эффективность
Педагогические советы	5	100%	Решения оперативно внедряются в практику (воспитательный потенциал дообразования, трудовая социализация)
Заседания МО	43	100%	Регулярное рассмотрение рабочих программ, анализ открытых уроков, методическая взаимопомощь
Мастер-классы/Открытые уроки	38	73%	Высокий и средний уровень показали 30 педагогов. Оценка по бальной системе позволила объективно выявить сильные стороны
Наставничество	7 пар	100% молодых	Успешная адаптация, 100% успешное завершение стажерской практики

В рамках оценки эффективности курсовой подготовки по информационно-коммуникационным технологиям было организовано тестирование педагогов на уровень базовой ИКТ-компетентности. В исследовании приняли участие 50 педагогических работников, а тестирование проводилось по системе «да/нет». По результатам диагностики средний балл участников достиг 8,55 из максимально возможных 10 баллов.

Уровень	Баллы	Количество педагогов	Процент от общего числа
Высокий базовый	9–10	38	69,7%
Средний базовый	6–8	10	24,2%
Ниже базового	0–5	2	6,1%

Несмотря на то, что процент высокий, задания на регистрацию в профессиональных сообществах («Сеть творческих учителей») и использование коллекции ЦОР выполнили на 5–10% меньше педагогов, чем базовые офисные задачи.

Рекомендация: стимулировать педагогов к активному использованию этих ресурсов, демонстрируя их методическую ценность на педсоветах или методических объединениях.

Организованы методические курсы для 23 педагогов по формированию профессиональной компетентности.

Повышение квалификации организовано с учётом требований ст. 47 ФЗ № 273-ФЗ (периодичность не реже 1 раза в 3 года соблюдена). В 2025 году при выборе организаций для ДПО администрация учреждения ориентируется на новый перечень, утверждённый ФЗ № 86-ФЗ,

выбирая только государственные структуры, также прошли дистанционное обучение на платформах с выдачей официальных документов на основании разрешений, выданных Фондом «Сколково».

Аттестация педагогов Орловского СУВУ в 2025 году учебном году проходила в целях установления квалификационной категории. В ходе аттестации была обеспечена публичность представления результатов деятельности педагогов:

- через выступления на педагогических и методических советах, советах профилактики и обобщением опыта на методических объединениях;

- повышение квалификации и саморазвитие педагогов;
- открытые уроки, воспитательные мероприятия;
- участие в конкурсах как педагогов, так и учащихся;

По итогам 2025 года заявление на аттестацию в целях установления квалификационной категории 8 педагогов подали заявления на:

- 1 педагог – первую квалификационную категорию;
- 7 педагогов – высшую квалификационную категорию;

Все педагоги успешно прошли процедуру аттестации с присвоением заявленных категорий.

Ежегодно план аттестации выполняется на 100 процентов. Количество педагогов с высшей квалификацией стабильно, число с первой категорией снижается из-за притока молодых специалистов. Руководство Орловского СУВУ контролирует процесс аттестации, методический кабинет разработал четкую систему оценки профессиональных компетенций педагогов, обеспечивающую объективность и направленность на дальнейшее развитие.

- Профессиональный рост: Количество педагогов с высшей категорией растет; 48 педагогов имеют электронное портфолио.

- Обратная связь: Анализ технологических карт профессионального роста показал высокую вовлеченность педагогов и специалистов службы сопровождения в методическую работу.

7. Ресурсное обеспечение методической деятельности

- Материально-техническая база: Достаточная для проведения семинаров и совещаний. Оборудованы кабинеты для занятий, имеется доступ к сети Интернет.

- Информационное обеспечение: Создан и регулярно пополняется банк данных профессионального роста. Функционирует методический кабинет, где хранятся разработки. Педагоги активно используют группы в мессенджерах для оперативного взаимодействия.

По итогам 2025 учебного года методический кабинет Орловского СУВУ продемонстрировал положительную эффективность: реализованы программы поддержки молодых педагогов, проведены семинары и открытые занятия, осуществлён регулярный мониторинг решений педсоветов, опубликовано 68 статей на региональном и всероссийском уровнях. В 2026 году особое внимание будет уделено формированию мотивационной среды для профессионального развития педагогов и устранению выявленных проблемных зон.

В ходе анализа выявлены следующие ключевые проблемы:

3. Объективность оценки самообразования: Сложность в формализации и оценке реальных результатов индивидуальной методической работы педагогов.

4. Дефицит активных форм: Недостаточное использование интерактивных форм (тренинги, деловые игры) в методической работе с педагогами, преобладание традиционных докладов.

Мероприятия для устранения дефицитов:

Мероприятие/Проект	Цель	Ожидаемые результаты
Проект «Цифровой навигатор педагога»	Проведение серии мероприятий по применению современных образовательных технологий и ресурсов в учебном процессе.	Повышение открытости опыта, возможность самоанализа, соблюдение законодательства о персональных данных.
Алгоритм прохождения аттестации	Проведение совещаний для педагогов без категории по подготовке к аттестации	Снижение доли педагогов без категории на 10-15%, повышение объективности оценки их труда.
Организация «Методических диалогов»	Внедрение практики проведения не заседаний МО в традиционном формате, а дискуссионных площадок и мастер-классов	Улучшение взаимодействия между педагогами и специалистами сопровождения, повышение качества адресных программ.
Аудит курсовой подготовки	Проверка выбранных образовательных организаций для ДПО на соответствие ФЗ № 86-ФЗ (только гос./мун. учреждения) и анализ программ на наличие модулей по функциональной грамотности и работе с «трудными» подростками.	Исключение рисков нелегитимности КПК, адресное устранение профессиональных дефицитов.

В отчётном периоде методическая работа была организована в целях координации деятельности педагогических работников, повышения их профессионального уровня и обеспечения реализации единой методической темы. Функционировало 6 методических объединений, проведено 43 заседания.

Вывод: система внутренней системы оценки качества образования (ВСОКО) функционирует эффективно. Методическая работа оказывает положительное влияние на качество проведения учебных занятий (низкий уровень не зафиксирован). Вместе с тем отмечено снижение доли педагогических работников с высшим образованием и увеличение доли молодых специалистов (со стажем до 5 лет до 19%), что обуславливает необходимость усиления системы наставничества.

II. Статистическая часть

Анализ показателей деятельности образовательной организации

ОБЩЕЕ ОБРАЗОВАНИЕ

№ п/п	Показатели	Единица измерения/ количество
1.	Образовательная деятельность	
1.1	Общая численность обучающихся	105 человек
1.2	Численность обучающихся по образовательной программе начального общего образования	0 человек
1.3	Численность обучающихся по образовательной программе основного общего образования	81 человек
1.4	Численность обучающихся по образовательной программе среднего общего образования	15 человек
1.5	Численность/удельный вес численности обучающихся, успевающих на "4" и "5" по результатам промежуточной аттестации, в общей численности обучающихся	10 человек / 13%
1.6	Средний балл государственной итоговой аттестации выпускников 9 класса по русскому языку	4 балла
1.7	Средний балл государственной итоговой аттестации выпускников 9 класса по математике	3,4 балла
1.10	Численность/удельный вес численности выпускников 9 класса, получивших неудовлетворительные результаты на государственной итоговой аттестации по русскому языку, в общей численности выпускников 9 класса	0 человек / 0%
1.11	Численность/удельный вес численности выпускников 9 класса, получивших неудовлетворительные результаты на государственной итоговой аттестации по математике, в общей численности выпускников 9 класса	0 человек / 0%
1.14	Численность/удельный вес численности выпускников 9 класса, не получивших аттестаты об основном общем образовании, в общей численности выпускников 9 класса	0 человек / 0%

1.16	Численность/удельный вес численности выпускников 9 класса, получивших аттестаты об основном общем образовании с отличием, в общей численности выпускников 9 класса	0 человек / 0 %
1.18	Численность/удельный вес численности обучающихся, принявших участие в различных олимпиадах, смотрах, конкурсах, в общей численности обучающихся	79 человек / 75%
1.19	Численность/удельный вес численности обучающихся - победителей и призеров олимпиад, смотров, конкурсов, в общей численности обучающихся, в том числе:	56 человек / 53%
1.19.1	Регионального уровня	34 человека / 32,3%
1.19.2	Федерального уровня	22 человека / 20%
1.20	Численность/удельный вес численности обучающихся, получающих образование в рамках профильного обучения, в общей численности обучающихся	105 человек
1.21	Общая численность педагогических работников Учреждения, в том числе:	52 человека
1.22	Численность/удельный вес численности педагогических работников, имеющих высшее образование, в общей численности педагогических работников	27 человек / 52%
1.23	Численность/удельный вес численности педагогических работников, имеющих высшее образование педагогической направленности (профиля), в общей численности педагогических работников	22 человека/ 42%
1.24	Численность/удельный вес численности педагогических работников, имеющих среднее профессиональное образование, в общей численности педагогических работников	25 человек / 48%
1.25	Численность/удельный вес численности педагогических работников, имеющих среднее профессиональное образование педагогической направленности (профиля), в общей численности педагогических работников	25 человек/ 48%
1.26	Численность/удельный вес численности педагогических работников, которым по результатам аттестации присвоена квалификационная категория, в общей численности педагогических работников, в том числе:	32 человека / 62 %
1.26.1	Высшая	19 человек / 36%

1.26.2	Первая	13 человек / 25%
1.27	Численность/удельный вес численности педагогических работников в общей численности педагогических работников, педагогический стаж работы которых составляет:	21 человек / 40%
1.27.1	До 5 лет	19 человек / 36%
1.27.2	Свыше 30 лет	2 человек / 4%
1.28	Численность/удельный вес численности педагогических работников в общей численности педагогических работников в возрасте до 30 лет	3 человека / 6%
1.29	Численность/удельный вес численности педагогических работников в общей численности педагогических работников в возрасте от 55 лет	17 человек / 33%
1.30	Численность/удельный вес численности педагогических и административно-хозяйственных работников, прошедших за последние 3 года повышение квалификации/профессиональную переподготовку по профилю педагогической деятельности или иной осуществляемой в образовательной организации деятельности, в общей численности педагогических и административно-хозяйственных работников	64 человека / 100%
1.31	Численность/удельный вес численности педагогических и административно-хозяйственных работников, прошедших повышение квалификации по применению в образовательном процессе федеральных государственных образовательных стандартов, в общей численности педагогических и административно-хозяйственных работников	23 человека / 15%
2.	Инфраструктура	
2.1	Количество компьютеров в расчете на одного обучающегося	0,91 единица
2.2	Количество экземпляров учебной и учебно-методической литературы из общего количества единиц хранения библиотечного фонда, состоящих на учете, в расчете на одного обучающегося	33 единицы
2.3	Наличие в образовательной организации системы электронного документооборота	да
2.4	Наличие читального зала библиотеки, в том числе:	да

2.4.1	С обеспечением возможности работы на стационарных компьютерах или использования переносных компьютеров	нет
2.4.2	С медиатекой	нет
2.4.3	Оснащенного средствами сканирования и распознавания текстов	да
2.4.4	С выходом в Интернет с компьютеров, расположенных в помещении библиотеки	да
2.4.5	С контролируемой распечаткой бумажных материалов	да
2.5	Численность/удельный вес численности обучающихся, которым обеспечена возможность пользоваться широкополосным Интернетом (не менее 2 Мб/с), в общей численности учащихся	0 человек / 0%
2.6	Общая площадь помещений, в которых осуществляется образовательная деятельность, в расчете на одного учащегося	7 кв. м

ПРОФЕССИОНАЛЬНОЕ ОБУЧЕНИЕ И СРЕДНЕЕ ПРОФЕССИОНАЛЬНОЕ ОБРАЗОВАНИЕ

№ п/п	Показатели	Единица измерения
1.	Образовательная деятельность	
1.1	Общая численность обучающихся по образовательным программам профессионального обучения и среднего профессионального образования, в том числе:	82 человек:
1.1.1	По очной форме обучения	82 человек
1.2	Количество реализуемых образовательных программ среднего профессионального образования	1 единица
1.2.1	Количество реализуемых образовательных программ профессионального обучения (по количеству профессий)	8 единиц
1.3	Численность/удельный вес численности обучающихся из числа инвалидов и обучающихся с ограниченными возможностями здоровья, в общей численности обучающихся	40 человек / 48,8%

1.4	Численность/удельный вес численности выпускников, прошедших итоговую аттестацию и получивших оценки «хорошо» и «отлично», в общей численности выпускников	45 человек / 55%
1.5	Численность/удельный вес численности обучающихся, ставших победителями и призерами олимпиад, конкурсов профессионального мастерства федерального и международного уровней, в общей численности обучающихся	0 человек / 0%
1.6	Численность/удельный вес численности педагогических работников (мастера и преподаватели профессионального цикла) в общей численности педагогических работников	10 человек / 19,2%
1.7	Численность/удельный вес численности педагогических работников (мастера и преподаватели профессионального цикла), имеющих высшее образование, в общей численности педагогических работников	2 человека / 20 %
1.8	Численность/удельный вес численности педагогических работников (мастера и преподаватели профессионального цикла), которым по результатам аттестации присвоена квалификационная категория, в общей численности педагогических работников, в том числе:	4 человек / 40 %
1.9	Высшая	2 человека / 20%
1.10	Первая	2 человека / 20%
1.10.1	Численность/удельный вес численности педагогических работников (мастера и преподаватели профессионального цикла), прошедших повышение квалификации/профессиональную переподготовку за последние 3 года, в общей численности педагогических работников	10 человек / 100%
1.10.2	Численность/удельный вес численности педагогических работников (мастера и преподаватели профессионального цикла), участвующих в международных проектах и ассоциациях, в общей численности педагогических работников	0 человек / 0%
2.	Финансово-экономическая деятельность	
2.1	Доходы образовательной организации по всем видам финансового обеспечения (деятельности)	310 535,36 тыс. руб.
2.2	Доходы образовательной организации по всем видам финансового обеспечения (деятельности) в расчете на одного педагогического работника	5649,18 тыс. руб.

2.3	Доходы образовательной организации из средств от приносящей доход деятельности в расчете на одного педагогического работника	2,95 тыс. руб.
2.4	Отношение среднего заработка педагогического работника в образовательной организации (по всем видам финансового обеспечения (деятельности) к средней заработной плате по экономике региона	146,4%
3.	Инфраструктура	
3.1	Общая площадь помещений, в которых осуществляется образовательная деятельность, в расчете на одного обучающегося)	8 кв. м
3.2	Количество компьютеров со сроком эксплуатации не более 5 лет в расчете на одного обучающегося)	10 ед. / 8,2 %
3.3	Численность/удельный вес численности обучающихся, проживающих в общежитиях, в общей численности обучающихся, нуждающихся в общежитиях	82 человек / 100 %

III. Общие выводы по результатам самообследования деятельности образовательной организации

Структура и система управления Орловского СУВУ осуществляются в соответствии с действующим законодательством и Уставом, соответствуют специфике организации. Управление организацией строится на принципах единоначалия и коллегиальности. Коллегиальными органами управления являются: совет Учреждения, педагогический совет, общее собрание работников и обучающихся. В 2025 году органы управления на заседаниях рассматривали вопросы, которые в полной мере отражают деятельность образовательной организации. Соблюдение принципа открытости и доступности информации об образовательной организации выражается в размещении на сайте <http://www.spetzorlov.ru> необходимой информации. Структура управления организацией предполагает тесное взаимодействие директора, заместителей директора и руководителей служб с коллегиальными органами управления, представленными различными участниками образовательного процесса (педагогами, сотрудниками, не относящимися к педагогическим работникам, обучающимися). Актуализирован пакет нормативных документов, регламентирующих деятельность всех структурных подразделений.

Кадровый состав Орловского СУВУ полностью укомплектован педагогами и составляет 52 человека.

С 1 сентября 2025 года в Орловском СУВУ реализуются основные образовательные программы по уровням общего образования в новой редакции, разработанные с учетом требований приказов: от 19.03.2024 № 171, от 09.10.2024 № 704, от 19.02.2024 № 110, от 18.06.2025 № 467.

К 1 сентября 2025 года были скорректированы основные образовательные программы всех уровней, обновлены учебный план, рабочие программы по предметам с учетом требований ФОП и организована методическая поддержка педагогов. Деятельность по общеобразовательной подготовке в Орловском СУВУ осуществляется в строгом соответствии с основными нормативными актами Российской Федерации в сфере общего образования. Численность обучающихся и количество классов за последний год не претерпели изменений.

В 2025-2026 учебном году сформировано 13 классов-комплектов. С 1 сентября 2025 года в образовательный процесс внедрены обновленные федеральные рабочие программы учебных предметов «История» и «Обществознание» на уровнях ООО и СОО в соответствии с приказами Минпросвещения от 19.02.2024 № 110 и от 09.10.2024 № 704).

Во втором полугодии 2025 года в 5–7-х классах количество часов на историю увеличилось с 2 до 3. В составе учебного предмета «История» на уровне ООО появился новый курс – «История нашего края» (приказ Минпросвещения от 19.02.2024 № 110).

Число обучающихся с ограниченными возможностями здоровья, которые пребывают в учреждении в соответствии с государственным заказом составляет 40%. На конец 2025 года из 79 обучающихся по адаптированной программе для обучающихся с интеллектуальными нарушениями (вариант 1) обучалось 11 человек, в общеобразовательных классах по адаптированной программе для детей с ЗПР (вариант 7.1) обучалось 34 человека.

Сравнивая результаты освоения обучающимися программ основного общего образования по показателю «успеваемость» в 2025 году с результатами освоения учащимися программ основного общего образования по показателю «успеваемость» в 2024 году, следует отметить, что количество учащихся, окончивших на «4» и «5», осталось на прежнем уровне; количество учащихся, окончивших на повышенные (1-2 отметки «3») увеличилось незначительно – на 3 учащихся. Данные показатели объясняются обновлением состава обучающихся в течение учебного года.

Среднее профессиональное обучение реализуется для обучающихся Орловского СУВУ, имеющих основное общее образование, профессиональное обучение – для всех остальных обучающихся. С 01.09.2025 в образовательную программу подготовки квалифицированных рабочих и служащих по профессии 15.01.35 Мастер слесарных работ (ФГОС СПО от 13.07.2023 № 530) введен вариативный по освоению профессии рабочего Сварщик ручной дуговой сварки плавящимся покрытым электродом; разработана основная профессиональная образовательная программа профессионального обучения по профессии Оператор беспилотных авиационных систем (с максимальной взлетной массой 30 килограммов и менее).

В течение 2025 года работа по патриотическому воспитанию и профориентации оказала заметное влияние на личностное развитие воспитанников всех групп. У большинства воспитанников повысился уровень гражданской ответственности, сформировались более чёткие жизненные ориентиры, улучшились навыки командной работы и самооценка.

Анализ вовлеченности воспитанников в деятельность дополнительное образование по итогам трех лет показал, что 100% обучающихся занимаются в ОДО различной направленности. Анализ вовлеченности воспитанников в деятельность ДО за 2025 год показал, что 100% обучающихся занимаются в ОДО различной направленности; 10% обучающихся посещают занятия в 6 объединениях ДО, 48% занимаются в 5 ОДО, 30 % посещают 4 объединения, 12% посещают 3 ОДО. Увеличился процент участия в конкурсах очного формата. В 2025 году более 320 грамот, дипломов, благодарственных писем получили обучающиеся и педагоги ДО.

За 2025 год по данным ежегодной диспансеризации динамика улучшения состояния здоровья у воспитанников сохраняется. За счет проводимых профилактических и оздоровительных мероприятий сохраняется динамика количества ремиссий у воспитанников с различными хроническими заболеваниями.

За 2025 год самовольных уходов воспитанников не допущено (за 2024 год – 1 самовольный уход). Профилактика самовольных уходов, это контроль и постоянное наблюдение за воспитанниками всех сотрудников Орловского СУВУ, передвижение воспитанников только в сопровождении взрослых, сопровождение воспитанников за пределами территории училища, требовательность и владение оперативной информацией о подготовке ухода. За 2025 год совершено воспитанником 1 общественно-опасное деяние до достижения возраста, с которым наступает уголовная ответственность (за 2024 год – 0). За 2025 год воспитанниками совершено 3 административных правонарушений (за 2024 год – 10), предусмотренных ст. 6.1.1. КоАП РФ. Виновные поставлены на учёт в КДН в виду не достижения возраста привлечения к административной ответственности.

В рамках деятельности ПМПК по итогам 2025 года написано 196 заключений, по профдиагностике проведено 64 мероприятия. Продолжается взаимодействие с областной ЦППМК г. Кирова по вопросам проведения процедуры дообследования обучающихся Орловского СУВУ, специалистами ЦППМК комиссии оказывается консультативная помощь ПМПК учреждения.

В рамках консультативно-просветительской работы 1416 мероприятий проведено с обучающимися, 1004 мероприятий с родителями обучающихся и 228 – с педагогами учреждения.

100% педагогов прошли курсы повышения квалификации по обучению лиц с ОВЗ, функциональной грамотности, обработке персональных данных, организации современного урока с использованием цифрового контента.

Обеспеченность учебными материалами также составляет 100%. Наблюдается высокая публикационная активность педагогических работников: 95 статей размещены в сети Интернет, 8 статей опубликованы в научных и методических журналах. Библиотечный фонд укомплектован в полном объёме. На базе учреждения проведены Всероссийские учебно-методические сборы с участием представителей Министерства просвещения Российской Федерации.

Учебно-методическое и библиотечно-информационное обеспечение образовательного процесса остается на прежнем уровне: обучающиеся были полностью обеспечены учебниками в соответствии с утвержденным перечнем. Ресурсное, материально-техническое обеспечение Орловского СУВУ максимально обеспечивает достижение целей реализации основных образовательных программ общего, дополнительного и профессионального образования и образовательные потребности обучающихся, направлено на создание и совершенствование условий для достижения образовательных результатов, а также реабилитации и ресоциализации обучающихся.

Все вышеуказанное в комплексе дает высокий результат в организации педагогической деятельности и улучшении качества образовательного процесса в учреждении и позволяет наметить пути дальнейшего развития.